



RILEVAZIONE NAZIONALE DEI PREZZI DELL'ENERGIA ELETTRICA

Da produttore/grossista a utente non domestico - Prezzo di mercato prevalente della componente energia e della commercializzazione al dettaglio per contratti della durata di 12 mesi e 24 mesi attivati con decorrenza 1° Aprile 2020

Prezzo binomio ^(f)

Volume (MWh/anno) ^(a)	Tensione	Durata	Tipologia	Contratti	Prezzo fisso componente energia ^(b)				Contratti	Prezzo variabile componente energia ^(c)				Commerc. al dettaglio €/anno
					€/MWh ^(e)					€/MWh ^(e)				
					F0	F1	F2	F3		F0	F1	F2	F3	
fino a 300	BT	12 mesi	Mono ^(d)	I	€ 73,3				II	€ 32,0*				€ 142,8
fino a 300	BT	24 mesi	Mono ^(d)	II	€ 70,5				IV	€ 36,5*				
fino a 300	BT	12 mesi	Multi ^(e)	III		€ 72,1	€ 70,8	€ 60,3	IV		€ 38,1	€ 42,3	€ 31,7	
fino a 300	BT	24 mesi	Multi ^(e)	V		€ 76,1	€ 75,2	€ 63,5	VI		€ 43,7	€ 46,8	€ 38,7	

Prezzo binomio ^(f)

Volume (MWh/anno) ^(a)	Tensione	Durata	Tipologia	Contratti	Prezzo fisso componente energia ^(b)				Contratti	Prezzo variabile componente energia ^(c)				Commerc. al dettaglio €/anno
					€/MWh ^(e)					€/MWh ^(e)				
					F0	F1	F2	F3		F0	F1	F2	F3	
da 301 a 1200	MT	12 mesi	Multi ^(e)	IX		€ 65,0*	€ 64,0*	€ 55,0*	X		€ 42,9*	€ 45,7*	€ 40,6	€ 124,2*

*Elaborazioni effettuate su 2 quotazioni

^(a) MWh = 1 Megawattora = 1000 chilowattora (kWh).

^(b) Prezzo fisso: corrispettivo bloccato per tutto il periodo di vigenza della fornitura.

^(c) Prezzo variabile: corrispettivo unitario aggiornato periodicamente, valorizzazione al primo mese di decorrenza della fornitura (P1).

^(d) Prezzo monorario: corrispettivo unitario, uguale in tutte le fasce orarie

^(e) Prezzo multiorario: corrispettivo unitario, differenziato nelle tre fasce orarie definite da ARERA (delibera 181/06 e s.i.m.)

^(f) Prezzo binomio: prezzo di mercato composto, distintamente, da un corrispettivo di energia (€/MWh) e da un corrispettivo di commercializzazione al dettaglio

^(g) Prezzo monomio: prezzo di mercato composto, unicamente, dal corrispettivo di energia (€/MWh) inclusivo della commercializzazione al dettaglio

Il prezzo della componente energia comprende:

Corrispettivo di energia: costo di generazione.

Oneri di sbilanciamento: copertura della penale addebitata al fornitore per bilanciare le differenze tra la corrente effettivamente assorbita dagli utenti e quella immessa nella rete.

Oneri di CO2: copertura della penale addebitata al fornitore sulla base della Direttiva 2003/87/CE in materia di emissioni di CO2.

Il prezzo di mercato non comprende:

Perdite di rete

Oneri di dispacciamento

Oneri di trasporto

Componenti A e UC

Imposte



Commento. La rilevazione relativa al secondo trimestre 2020 testimonia una riduzione dei prezzi fissi monorari e un forte crollo di quelli variabili rispetto al primo trimestre dell'anno per consumi inferiori ai 300 MWh/anno e contratti a 12 mesi.

Si amplia inoltre il gap fra i prezzi fissi praticati nel mercato libero e quelli garantiti nel mercato di maggior tutela rispetto al primo trimestre, mentre rispetto ai prezzi variabili il differenziale è più contenuto.

L'uscita dell'Italia e delle maggiori economie europee dalle fasi di lockdown, conseguenti alla crisi sanitaria da Covid-19, ha avviato, a partire dal mese di maggio, una fase di recupero dai minimi toccati nel mese di aprile. In molti comparti vi sono segnali di una rapida normalizzazione dell'attività economica. In alcuni settori la ripresa in corso è però solo parziale, e in generale gli effetti della crisi non rientreranno in tempi brevi. Gli effetti legati alle perdite di posti di lavoro e al clima di incertezza peseranno sulle decisioni di spesa di famiglie e imprese ancora a lungo.

Le prospettive di un ulteriore recupero nei prossimi mesi sono legate al massiccio impegno finanziario messo in campo dagli Stati, e assecondato dall'espansione del bilancio delle maggiori banche centrali.

Le quotazioni delle principali commodities energetiche, dopo il crollo registrato nelle settimane della crisi sanitaria da Covid-19, hanno mostrato un parziale recupero in corrispondenza dell'uscita delle maggiori economie dal lockdown.

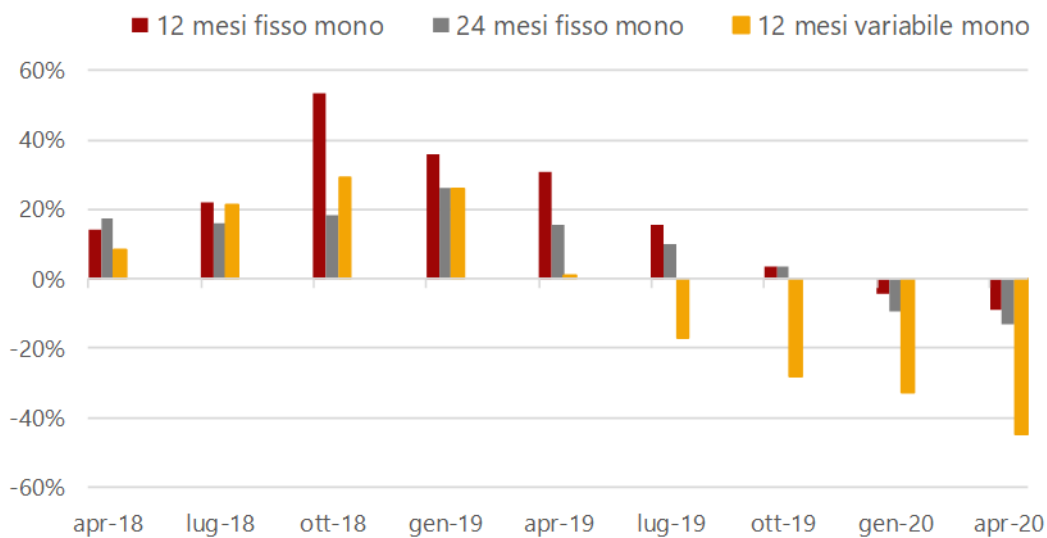
Rispetto al secondo trimestre 2019, i prezzi di mercato per le forniture di energia in bassa tensione, avviate nel mese di aprile 2020, sono testimoni di una forte riduzione per i contratti monorari variabili a 12 mesi (-45%). Variazioni più contenute, nel confronto annuo, per i prezzi fissi monorari a 12 e 24 mesi che mettono a segno rispettivamente un -9% e un -13% tendenziale. Con riferimento ai contratti multiorari a prezzo fisso si nota una riduzione dei prezzi in tutte e tre le fasce orarie sia per i contratti a 12 mesi (-20% in media) che per i contratti a 24 mesi (-11% in media).

Crollano i prezzi delle tre fasce dei prezzi variabili per contratti a 12 mesi, con variazioni più pronunciate per la fascia diurna e notturna, che mettono a segno un -41% e un -43% rispetto al secondo trimestre dello scorso anno (**Grafico 1**).



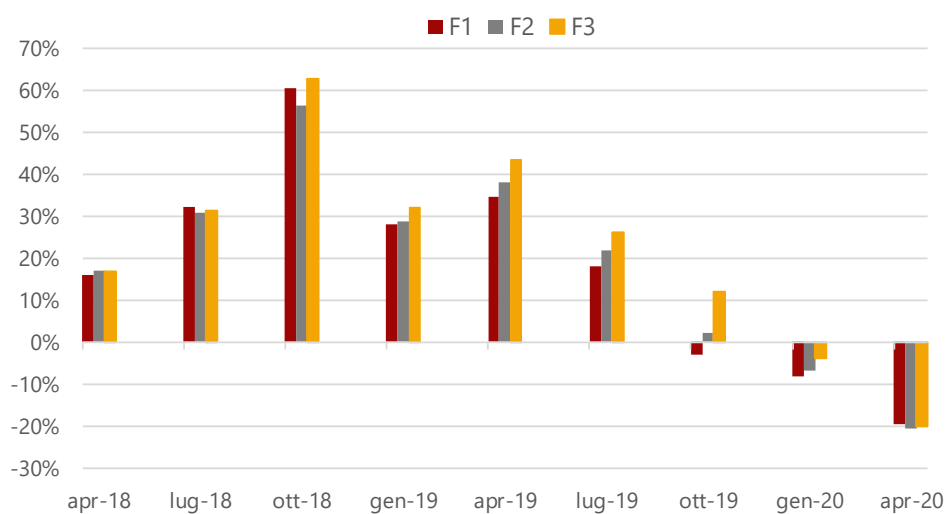
Grafico 1 – BASSA TENSIONE

Variazioni tendenziali dei prezzi dell'energia elettrica



Fonte: elaborazioni BMTI e REF Ricerche su dati Unioncamere e CCIAA Milano

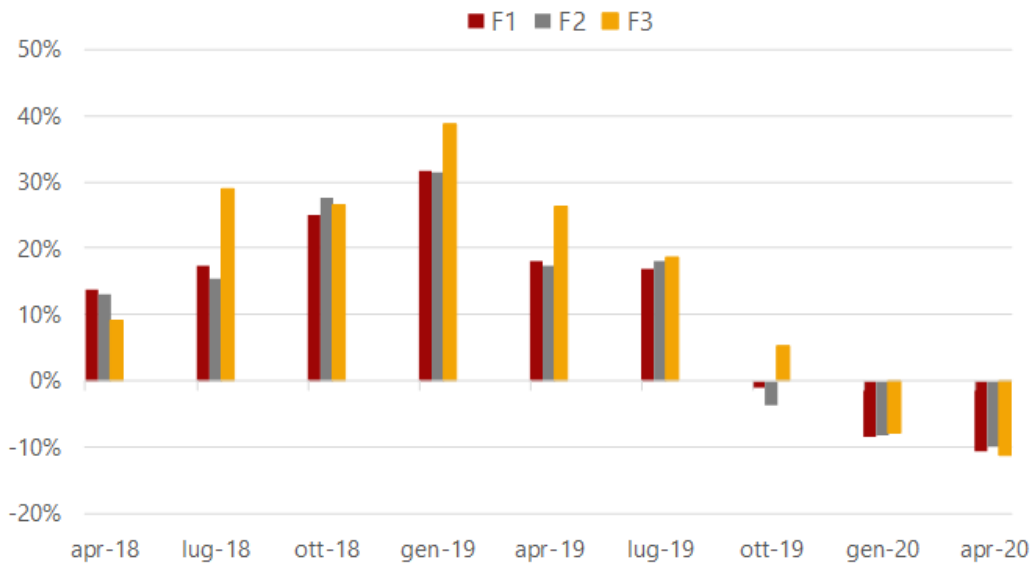
12 mesi fisso multiorario



Fonte: elaborazioni BMTI e REF Ricerche su dati Unioncamere e CCIAA Milano

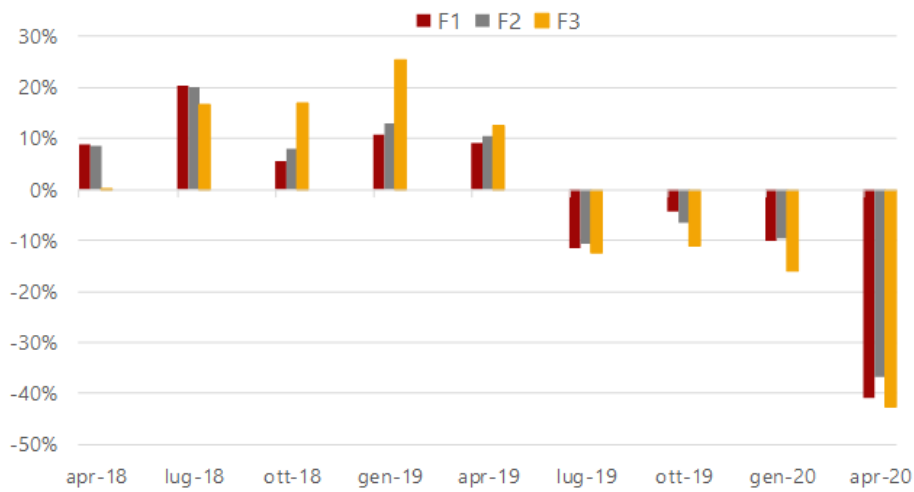


24 mesi fisso multiorario



Fonte: elaborazioni BMTI e REF Ricerche su dati Unioncamere e CCIAA Milano

12 mesi variabile multiorario



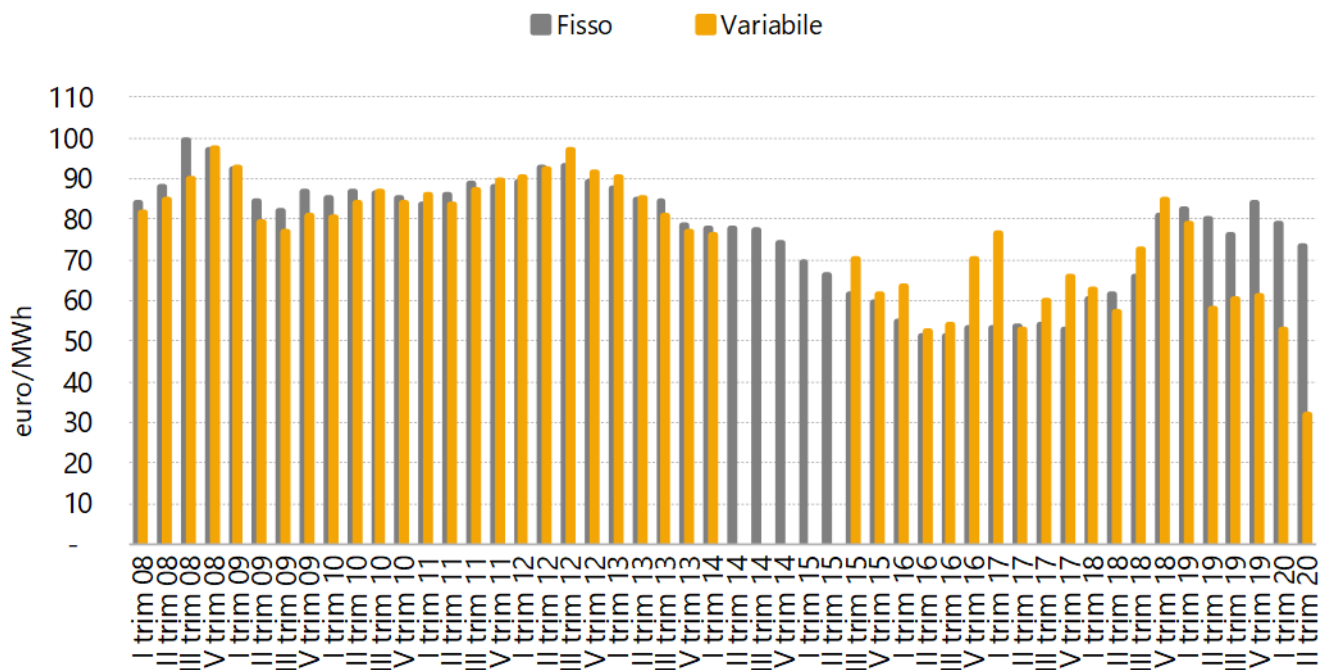
Fonte: elaborazioni BMTI e REF Ricerche su dati Unioncamere e CCIAA Milano

Il prezzo fisso praticato alle PMI in Bassa Tensione e con consumi inferiori ai 300 MWh/anno, relativo a una fornitura monoraria con durata di 12 mesi attivata con decorrenza 1° aprile 2020, si colloca su un livello di circa 73 euro/MWh, in riduzione rispetto al trimestre precedente (-7%) e rispetto al secondo trimestre 2019 (-9%). I prezzi variabili mostrano un crollo rispetto allo scorso trimestre (-40% congiunturale) e nel confronto annuo (-45% rispetto allo stesso trimestre del 2019) (**Grafico 2**).

Grafico 2 – BASSA TENSIONE

PMI in BT con consumi inferiori a 300 MWh/anno

Prezzo monorario - contratti a 12 mesi



Fonte: elaborazioni BMTI e REF Ricerche su dati Unioncamere e CCIAA Milano

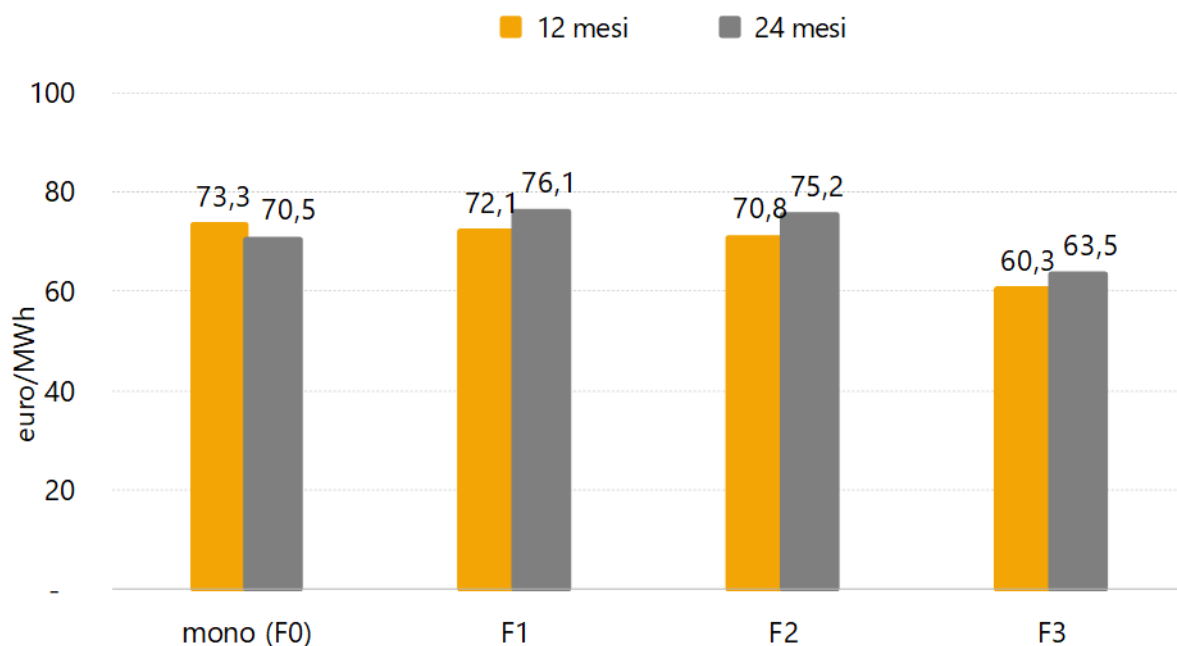
Ad aprile 2020 i corrispettivi di energia nei contratti multiorari a prezzo fisso con durata 24 mesi risultano superiori a quelli con durata 12 mesi (**Grafico 3**): il differenziale medio delle tre fasce tra prezzi fissi a 24 mesi e 12 mesi è di 4 euro/MWh, e potrebbe indicare una possibile attesa di aumento dei prezzi dell'energia nel prossimo biennio rispetto ai livelli attuali.



Grafico 3 – BASSA TENSIONE

Prezzi fissi - Contratti a 12 e 24 mesi - Il trim 2020

Imprese in BT fino a 300MWh/anno



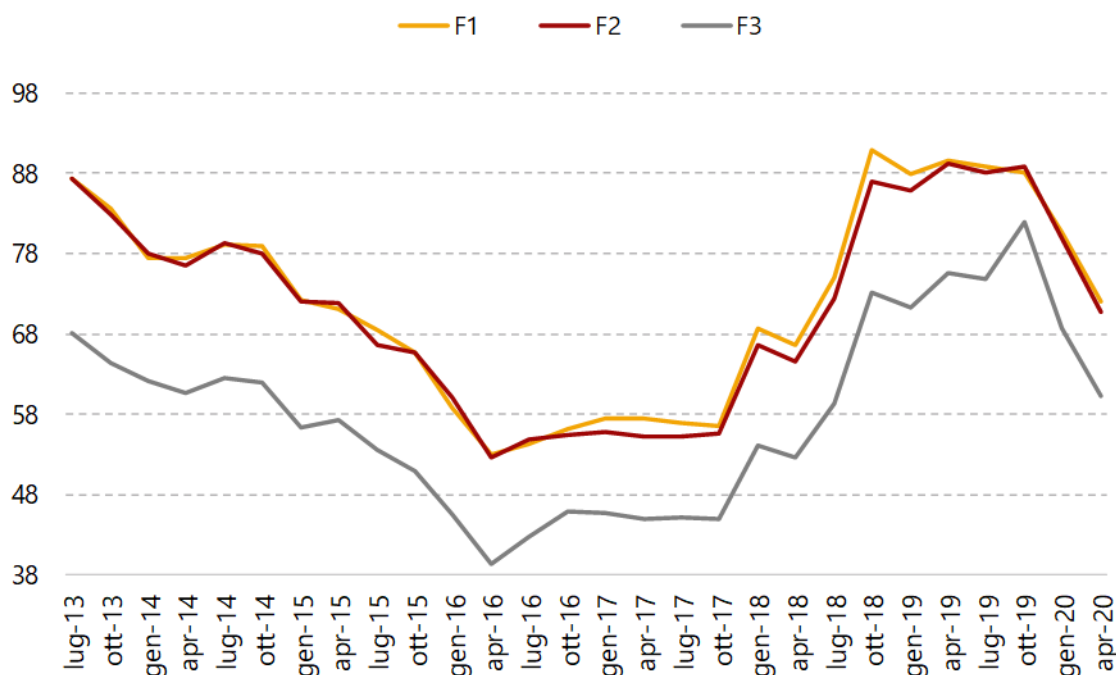
Fonte: elaborazioni BMTI e REF Ricerche su dati Unioncamere e CCIAA Milano

Nel secondo trimestre 2020 il divario di prezzo tra le ore diurne/serali e quelle notturne (F3) si colloca intorno a 12 euro/MWh. Il differenziale tra le fasce F1 e F2 appare trascurabile e in linea con l'andamento già registrato nel primo trimestre (**Grafico 4**).

Grafico 4 – BASSA TENSIONE

PMI allacciate in BT - prezzo fisso - contratti a 12 mesi

euro/MWh



Fonte: elaborazioni BMTI e REF Ricerche su dati Unioncamere e CCIAA Milano

Nota Metodologica. I prezzi rilevati sono quelli praticati dagli operatori del mercato libero sull'intero territorio nazionale. Alle imprese allacciate in Bassa Tensione, con meno di 50 dipendenti e meno di 10 milioni di euro di fatturato, che non acquistano sul libero mercato si applicano i corrispettivi indicati dall'Autorità di settore. La rilevazione riguarda sia i prezzi fissi che i prezzi variabili. Nel caso di prezzi fissi, il corrispettivo pattuito rimane costante per tutta la durata del contratto; al contrario nel caso di prezzi variabili, il corrispettivo viene aggiornato sulla base di formule di indicizzazione e con cadenze diverse, contrattualmente stabilite. I prezzi variabili rilevati si riferiscono ai corrispettivi unitari valorizzati al primo mese di fornitura (in questo caso ad Aprile 2020).

I profili di consumo oggetto della presente rilevazione si differenziano per classe di consumo annuo (fino a 300 MWh e da 301 a 1200 MWh), tensione di allacciamento (bassa o media tensione), durata contrattuale (12 o 24 mesi) e tipologia di prezzo (monorario o multiorario). Nello specifico, per i profili allacciati in BT (I, II, III e V), l'indicazione di prezzo fisso dell'energia si riferisce al corrispettivo unitario, espresso in euro/MWh, che sarà pagato per l'intera durata contrattuale della fornitura di 12 e 24 mesi. Al contrario, per i profili IV e VI, il corrispettivo di energia rilevato fa riferimento al valore praticato nel primo mese di fornitura (P1), aggiornato nei mesi successivi in base agli indici proposti dai



UNIONCAMERE



CAMERA DI
COMMERCIO
MILANO
MONZABRIANZA
LODI



BMTI

ref.
ricerche

fornitori. Per i profili in MT, la declinazione del corrispettivo di energia è esclusivamente multioraria.

Le fasce orarie a cui si riferiscono i corrispettivi di energia multiorari sono quelle stabilite dall'ARERA ossia F1 – dal lunedì al venerdì dalle ore 8:00 alle ore 19:00, F2 – dal lunedì al venerdì dalle ore 7:00 alle ore 08:00 e dalle ore 19:00 alle ore 23:00, al sabato dalle ore 7:00 alle ore 23:00, F3 – dal lunedì al sabato dalle ore 24:00 alle 7:00 e dalle ore 23:00 alle ore 24:00, domenica e festivi.

I dati riportati nelle tabelle rappresentano la media dei dati raccolti, elaborati mediante media aritmetica semplice troncata al 20% delle quotazioni rilevate, in modo da isolare la possibile influenza di valori erratici. Con riferimento ai prezzi variabili e fissi per contratti di durata a 24 mesi per consumi > 301 MWh/anno le informazioni raccolte non sono state sufficienti per procedere con il calcolo delle relative medie. Inoltre, per alcune tipologie contrattuali in BT e per quelle in MT le elaborazioni sono state effettuate con solo due quotazioni, evidenziando una minore diffusione di queste fattispecie contrattuali sul mercato libero.



RILEVAZIONE NAZIONALE DEI PREZZI DEL GAS NATURALE

Da produttore/grossista a utente non domestico - Prezzo di mercato prevalente della componente energia e della commercializzazione al dettaglio per contratti della durata di 12 mesi e 24 mesi attivati con decorrenza 1° Aprile 2020

Contratti	Classi di consumo (mgf mc/anno)	Durata	Materia prima		Servizio di vendita	
			Prezzo fisso ^(a)	Prezzo variabile ^(b)	Commercializzazione al dettaglio	
			€/Smc	€/Smc	€/anno	€/Smc
			P0	P1		
I	da 5 a 50	12 mesi	€ 0,2689	€ 0,2124	€ 91,84	€ 0,0109
II	da 5 a 50	24 mesi	€ 0,2470	n.d.	€ 119,85	€ 0,0110
III	da 51 a 200	12 mesi	€ 0,2430	€ 0,2093	€ 80,81	€ 0,0090
IV	da 51 a 200	24 mesi	n.d.	n.d.	n.d.	n.d.

Prezzo praticato per contratti che escludono penali di supero della capacità giornaliera impegnata e/o dei consumi invernali rispetto a quanto preventivato nel contratto.

^(a) **Prezzo fisso**: corrispettivo unitario espresso in euro/Smc bloccato per tutto il periodo di vigenza della fornitura (P0).

^(b) **Prezzo variabile**: corrispettivo unitario espresso in euro/Smc aggiornato periodicamente. Valorizzazione al primo mese di decorrenza della fornitura (P1).

Il prezzo di mercato non comprende:

Oneri di trasporto
Oneri di distribuzione
Imposte

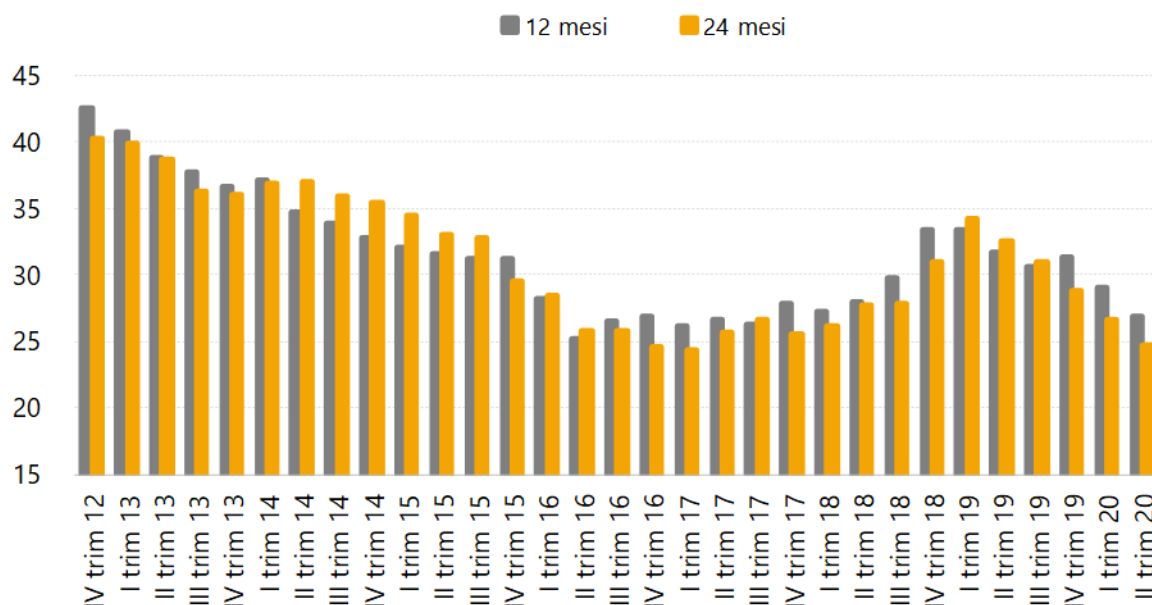
Commento. Rispetto al primo trimestre 2020, per le forniture avviate dal 1° aprile 2020 per un profilo di consumo fino a 50 mila/mc all'anno (micro consumatore), si registra una riduzione del -7% dei prezzi fissi (circa 2 eurocent/mc in meno) nel caso di un contratto annuale e del -5% per i contratti biennali (-1,9 eurocent/mc).

Tali evoluzioni configurano per il micro consumatore corrispettivi fissi a 12 mesi collocati intorno ai 26,9 eurocent/mc, superiori ai corrispettivi a 24 mesi (circa 2,2 eurocent/mc in più) (**Grafico 1**).

Grafico 1

Prezzi fissi del gas naturale praticati sul mercato libero

(5-50 mgj/mc/anno)



Fonte: elaborazioni BMTI e REF Ricerche su dati Unioncamere e CCIAA Milano

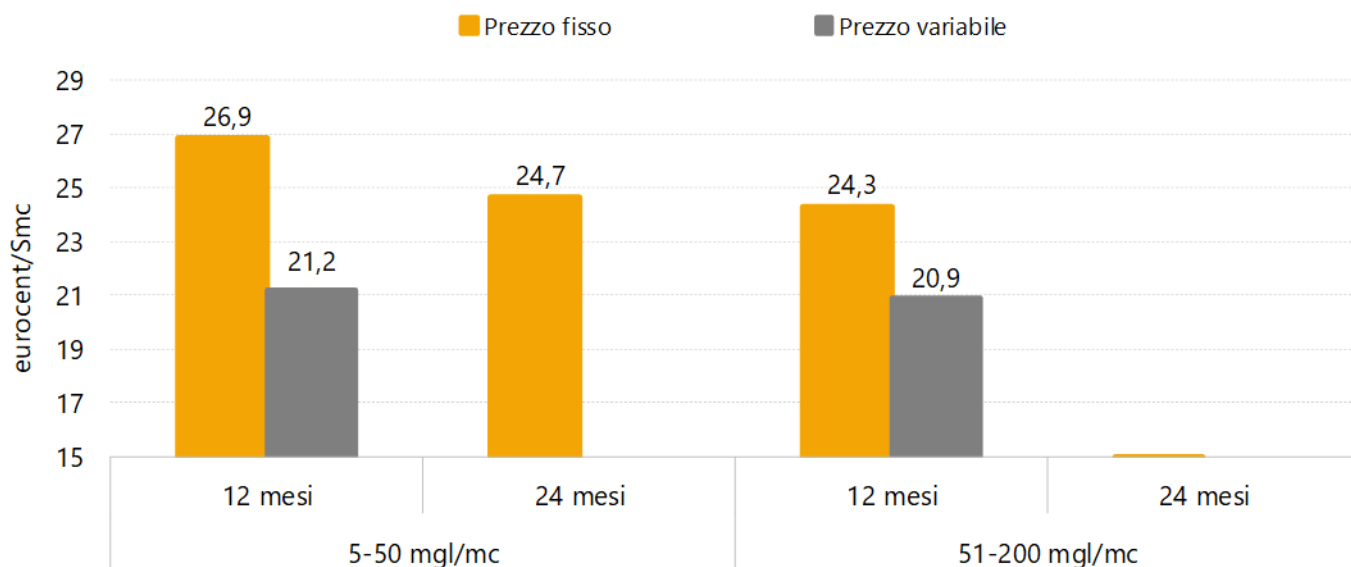
Sul versante dei prezzi variabili si osserva un calo dei corrispettivi nei contratti a 12 mesi: per la micro impresa si registra una riduzione congiunturale del -17% e per i piccoli consumatori con un consumo di 50-200 mgj/smc si documenta un -16% rispetto al primo trimestre dell'anno. In termini tendenziali, si rileva un crollo del -30% anno su anno per la micro impresa e del -26% per i piccoli consumatori con un consumo di 50-200 mgj/smc.

Per quanto riguarda le relatività tra prezzo fisso e prezzo variabile, si evidenzia come i corrispettivi fissi dei contratti a 12 mesi si pongano su livelli superiori a quelli variabili di circa 5,7 eurocent/mc per i micro consumatori, indicando l'attesa da parte dei fornitori di un rialzo del prezzo del gas naturale lungo l'orizzonte contrattuale (**Grafico 2**). Il differenziale tra prezzo fisso e variabile risulta essere più contenuto nel caso di un profilo di consumo superiore a 50 mgj/mc annui (3,4 eurocent/mc).

Grafico 2

Prezzi del gas naturale praticati sul mercato libero

(Aprile 2020)



Fonte: elaborazioni BMTI e REF Ricerche su dati Unioncamere e CCIAA Milano

Nota metodologica. Oggetto di rilevazione sono i prezzi di mercato della fornitura di gas naturale, praticati sul libero mercato da produttori/grossisti/venditori ai clienti finali non domestici (Punto di Riconsegna), per contratti della durata di 12 o 24 mesi, attivati a partire dal 1° aprile 2020. La rilevazione ha per oggetto il corrispettivo di materia prima e il corrispettivo di commercializzazione al dettaglio.

Il prezzo al quale si riferisce la rilevazione è quello direttamente contrattato tra cliente finale (partita IVA, con esclusione della pubblica amministrazione) e grossista/società di vendita al dettaglio. Non rientra in questa accezione il prezzo derivante dall'intermediazione di un consorzio di acquisto o esito di una convenzione quadro (ad esempio, convenzioni sottoscritte tra il fornitore e associazioni di rappresentanza delle categorie produttive). Il prezzo è quello applicato nei contratti privi di penali relative a superi di capacità giornaliera impegnata e/o a superi di consumi invernali preventivati.

I corrispettivi della materia prima sono espressi in euro per 1 Standard metro cubo (Smc), quelli della commercializzazione al dettaglio in euro/punto prelievo/anno e euro/Smc. Lo Standard metro cubo esprime la quantità di gas contenuta in un metro cubo a condizioni standard di temperatura (15 C°) e pressione atmosferica (1.013,25 millibar). Il prezzo indicato è riferito ad un gas alle condizioni standard avente un potere calorifico superiore pari a 38,52 MegaJoule/Smc.

La rilevazione, fatta su quattro profili di consumo individuati da due intervalli di consumo annuo di gas naturale, superiore a 5 mila mc/anno sino a 50 mila mc/anno e compreso tra 51 mila e 200 mila mc/anno, riguarda i prezzi fissi (invarianti per tutta la durata del



UNIONCAMERE



CAMERA DI
COMMERCIO
MILANO
MONZABRIANZA
LODI



BMTI

ref.
ricerche

contratto di fornitura), i prezzi variabili (aggiornati a cadenze prefissate e sulla base di parametri o formule di indicizzazione).