



PREZZI E COSTI DELL'ENERGIA PER LE PMI.

Andrea Tenconi – REF

Davide Dell'Uomo - BMTI

Federica Maria Piazza – BMTI



UNIONCAMERE



CAMERA DI
COMMERCIO
MILANO
MONZABRIANZA
LODI



BMTI

ref. 
ricerche **AGENZIA**

7 luglio 2026

I PUNTI IN DISCUSSIONE



Il contesto macroeconomico italiano e internazionale



L'andamento internazionale del petrolio



Mercato all'ingrosso in Italia



Le ultime novità del settore energetico



Il conflitto nel Golfo Persico e i prezzi dei carburanti in Italia



Mercuriali energia elettrica e gas
Il trimestre 2026

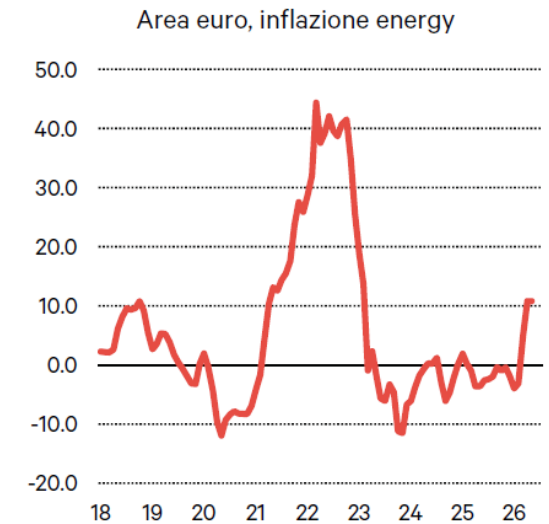
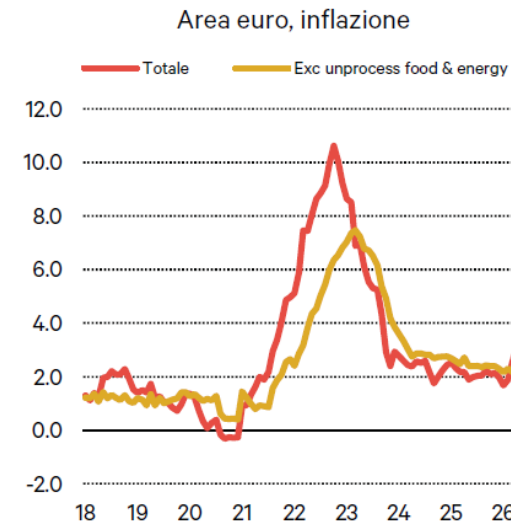
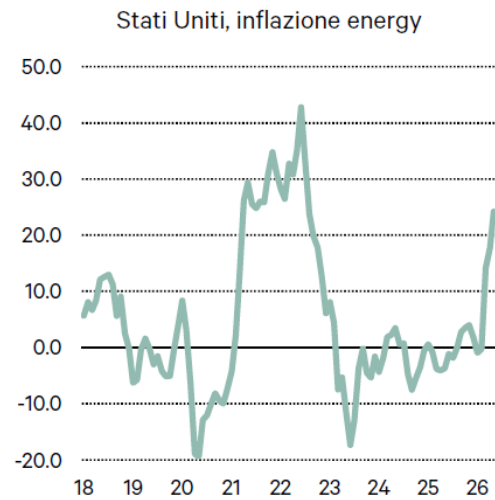
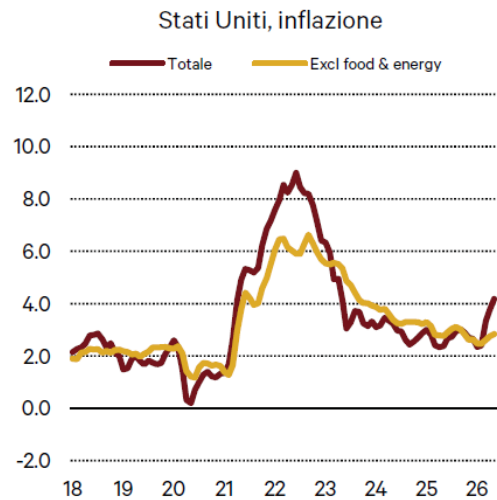


Allegato: Mercuriali energia elettrica e gas I trimestre 2026



Il contesto macroeconomico italiano e internazionale

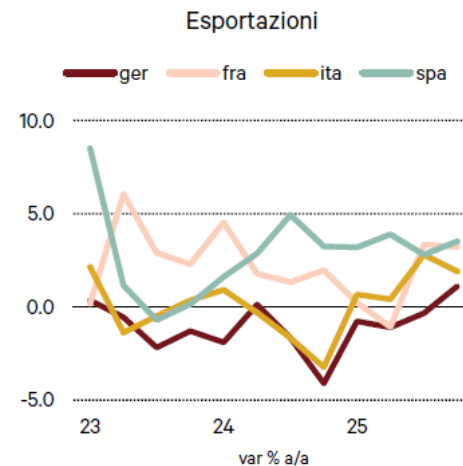
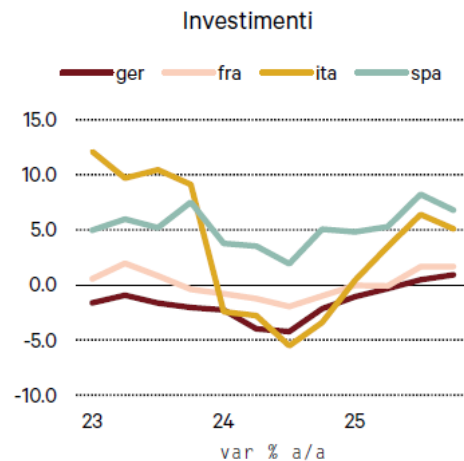
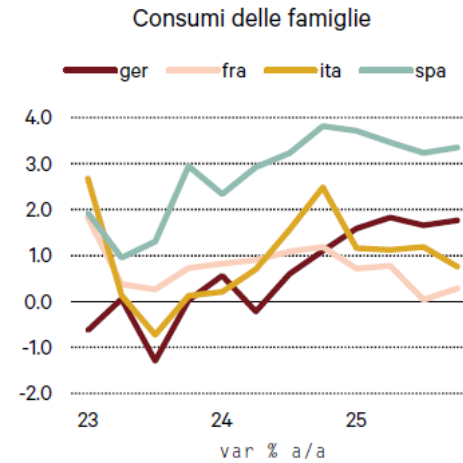
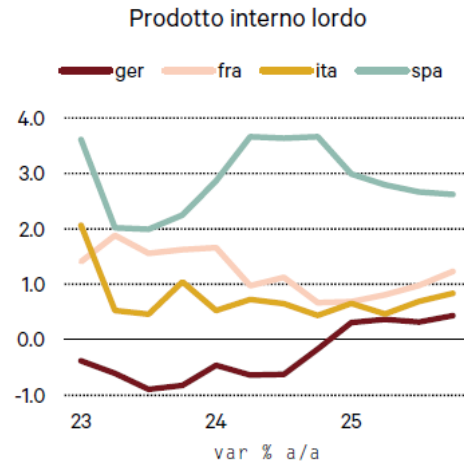
DA MARZO, INFLAZIONE TRAINATA DAI PREZZI DELL'ENERGIA



- Nell'area euro e negli Stati Uniti gli aumenti dell'inflazione nei mesi scorsi sono stati circoscritti alla componente dei prezzi energy, con impatti limitati sugli indicatori di inflazione "core".
- L'andamento dell'inflazione energetica e non nei prossimi mesi dipenderà fortemente dalle tensioni nello stretto di Hormuz e nella regione: il «contagio» inflazionistico ai beni alimentari è ancora possibile.

Fonte: congiuntura REF

SI RIPRENDONO I CONSUMI IN GERMANIA, INVESTIMENTI MEGLIO IN ITALIA E SPAGNA



Ripresa della Germania nel corso del 2025: si riavvicina ai tassi di crescita del PIL italiano, trascinata dai consumi delle famiglie tedesche



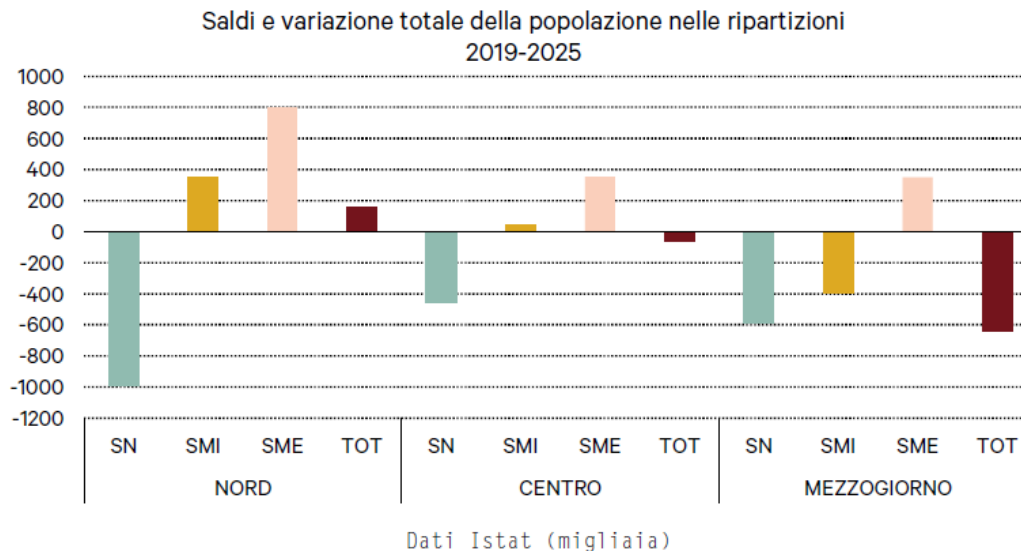
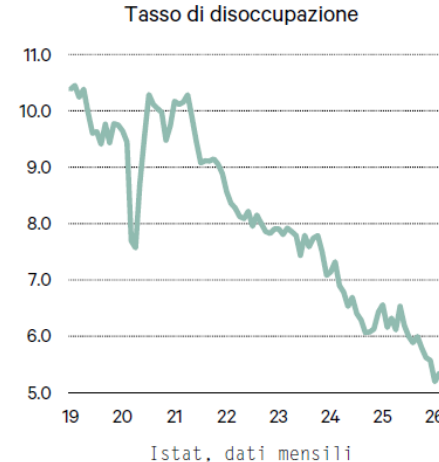
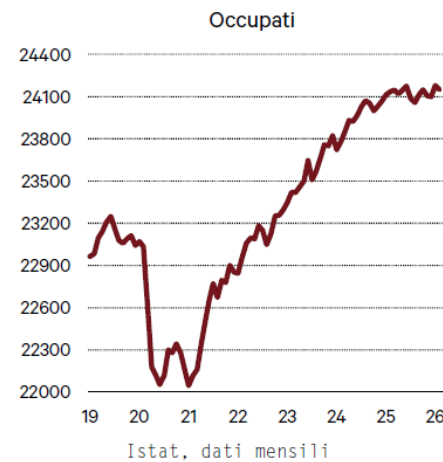
Piccola flessione per la Spagna, che comunque rimane l'economia più in salute delle big4 europee, grazie a buone performance in tutti e tre gli indicatori di crescita



L'Italia rimbalza negli investimenti dopo la fine del superbonus che aveva creato una fase di stop. In generale, la crescita del PIL nel 2025 è stata lieve e continua a essere stagnante nel tempo. La performance dei consumi delle famiglie è generalmente deludente

Fonte: congiuntura REF

IN ITALIA: DOMANDA DI LAVORO E PRODUTTIVITA'



L'ampia e prolungata espansione dell'occupazione negli scorsi anni ha progressivamente ridotto il tasso di disoccupazione, che a febbraio 2026 è sceso al 5,3%, attestandosi su un livello minimo storico.



L'invecchiamento della popolazione sta progressivamente ridefinendo la struttura del mercato del lavoro italiano, che appare sempre più sbilanciata verso le classi di età mature.



Il declino demografico è un problema che sta riguardando prevalentemente il Mezzogiorno.

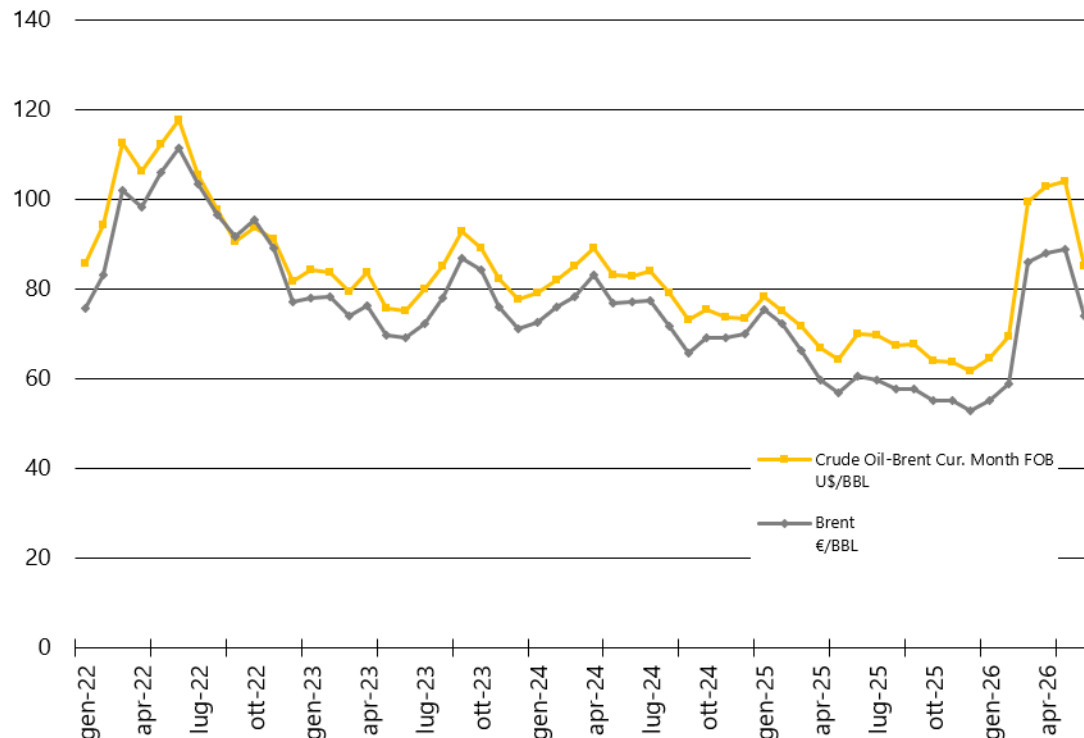
Fonte: congiuntura REF



L'andamento internazionale del petrolio

DOPO UNA LENTA DISCESA, LA CRISI DI HORMUZ FA RIMBALZARE IL PREZZO DEL PETROLIO

PREZZO DEL PETROLIO IN \$/BBL ED €/BBL



Fonte: elaborazioni BMTI e REF su dati Thomson Reuter Financial Datastream



La quotazione media del petrolio nel II trimestre 2026



La variazione congiunturale in dollari rispetto al I trimestre 2026



La variazione tendenziale in dollari rispetto al II trimestre 2025



L'ANDAMENTO DEI MERCATI PETROLIFERI

- **Le previsioni sulla domanda globale di petrolio per il 2026 sono leggermente aumentate** rispetto a quanto espresso lo scorso anno, quando la si ipotizzava praticamente invariata
- Si prevede che la domanda globale di petrolio crescerà di **1,0 mb/g su base annua nel 2026**. Per l'area OCSE è prevista una crescita di circa **0,1 mb/g**, mentre per l'area non OCSE si stima un aumento di circa **0,9 mb/g**.
- Per il 2027, la domanda globale di petrolio dovrebbe crescere di circa **1,7 mb/g** su base annua. Si prevede una crescita di 0,2 mb/g per l'area OCSE e di circa 1,5 mb/g per l'area non OCSE.
- Gli EAU (**12% produzione OPEC**, secondo maggior margine di capacità inutilizzata dopo i sauditi) sono usciti dal cartello il 1° maggio 2026 per liberarsi dal sistema di quote e produrre più greggio.
- Nel breve, l'impatto è oscurato dalla crisi dello Stretto di Hormuz. Nel medio periodo, gli EAU potranno aumentare l'offerta di circa 900mila barili/giorno senza vincoli, mettendo pressione al ribasso sui prezzi e aumentando l'incertezza sull'offerta.



Mercato all'ingrosso in Italia

BILANCIO NAZIONALE DELL'ENERGIA ELETTRICA

Bilancio nazionale dell'energia elettrica

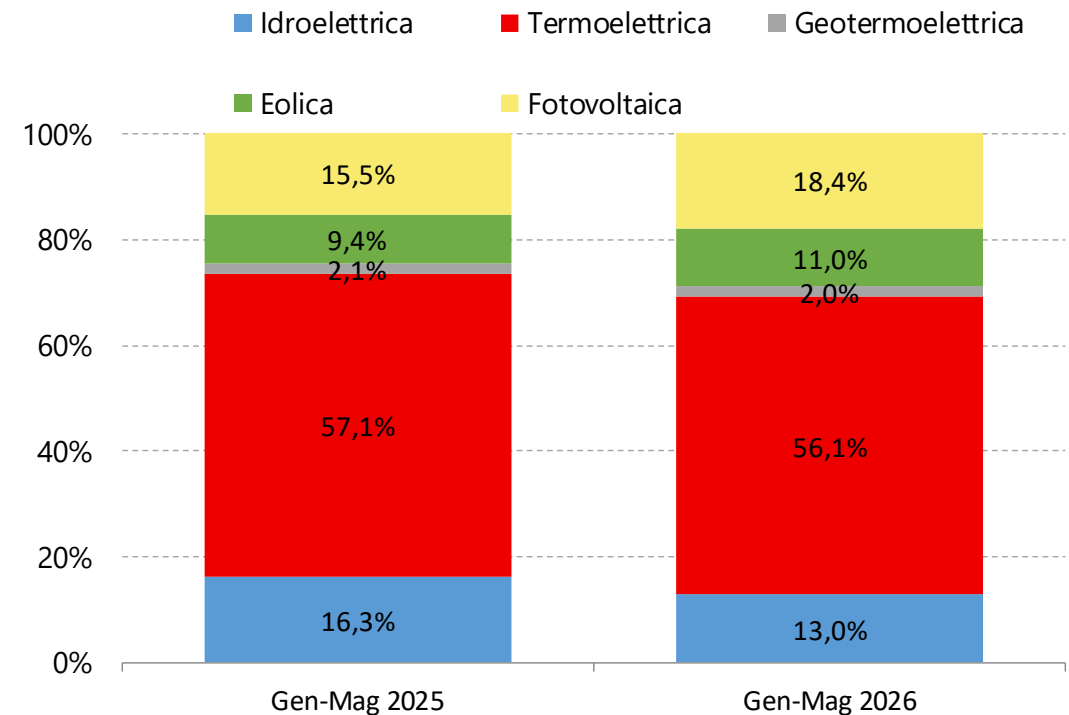
GWh

	Gen-Mag 2025	Gen-Mag 2026	Var %
Produzione netta totale	106.003	107.536	1,4%
<i>Idroelettrica</i>	17.305	13.966	-19,3%
<i>Termoelettrica</i>	60.570	60.374	-0,3%
<i>Geotermoelettrica</i>	2.201	2.147	-2,5%
<i>Eolica</i>	9.924	11.790	18,8%
<i>Fotovoltaica</i>	16.399	19.747	20,4%
Saldo estero	19.349	21.101	9,1%
<i>Importazione</i>	21.415	22.805	6,5%
<i>Esportazione</i>	2.066	1.704	-17,5%
<i>Assorbimento accumuli stand alone</i>	453	1.156	155,2%
Consumo pompaggi	1.135	1.145	0,9%
Richiesta di energia	125.352	128.637	2,6%

Fonte: elaborazioni BMTI e REF su dati Terna

Composizione dell'offerta di energia elettrica in Italia

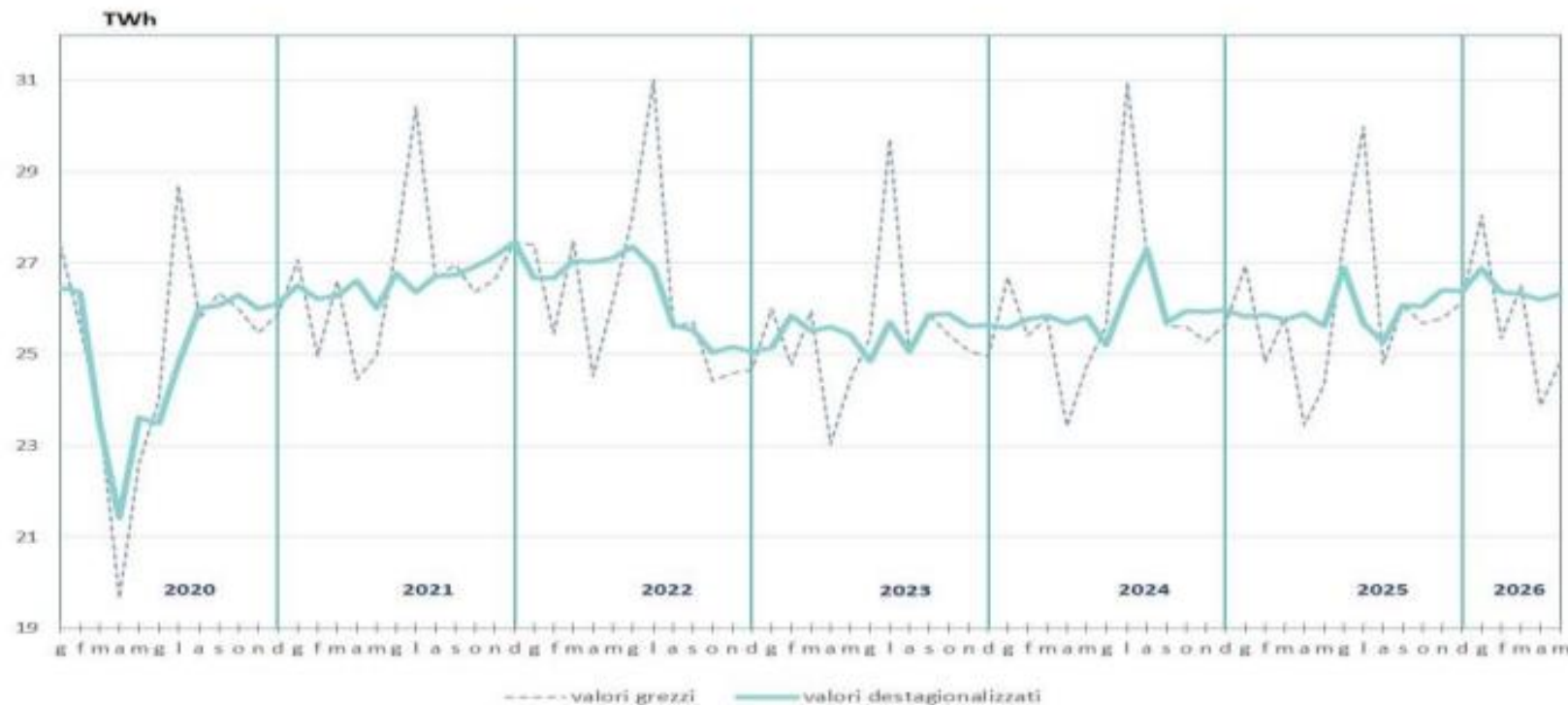
in % della produzione totale netta



Fonte: elaborazioni BMTI e REF su dati Terna

FABBISOGNO DI ENERGIA ELETTRICA ANNUALE IN LEGGERA CRESCITA

Domanda di energia elettrica (TWh)



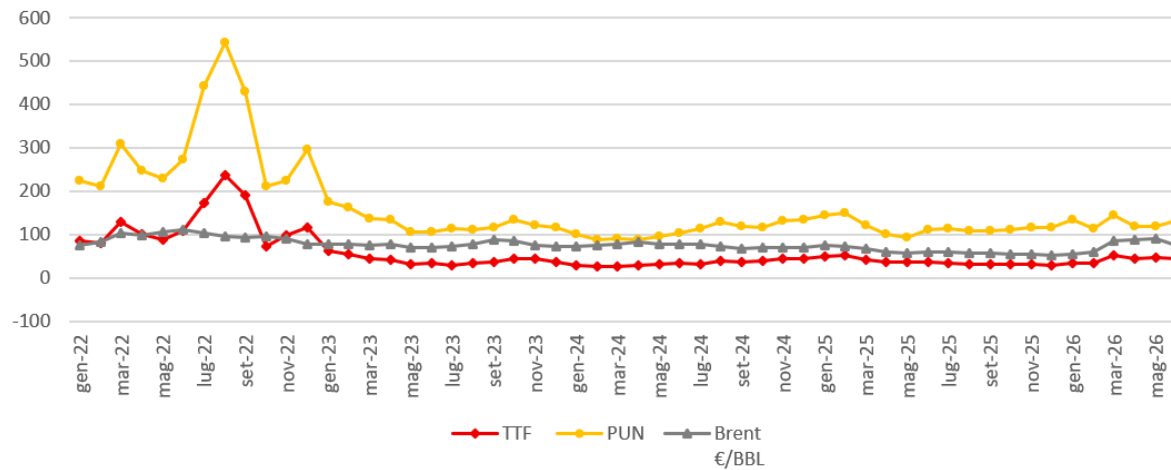
In termini congiunturali, con valori destagionalizzati e corretti dagli effetti di calendario e temperatura, la variazione di maggio 2026 risulta pari a **+0,5%**.

I primi cinque mesi del 2026 risultano in crescita del **+2,6%** rispetto allo stesso periodo 2025.

Fonte: Terna

IL PUN RISENTE DELL'AUMENTO DEL TTF, MA SIAMO LONTANI DAI PICCHI DEL 2022

Prezzo unico nazionale (PUN), Title Transfer Facility (TTF) e Brent

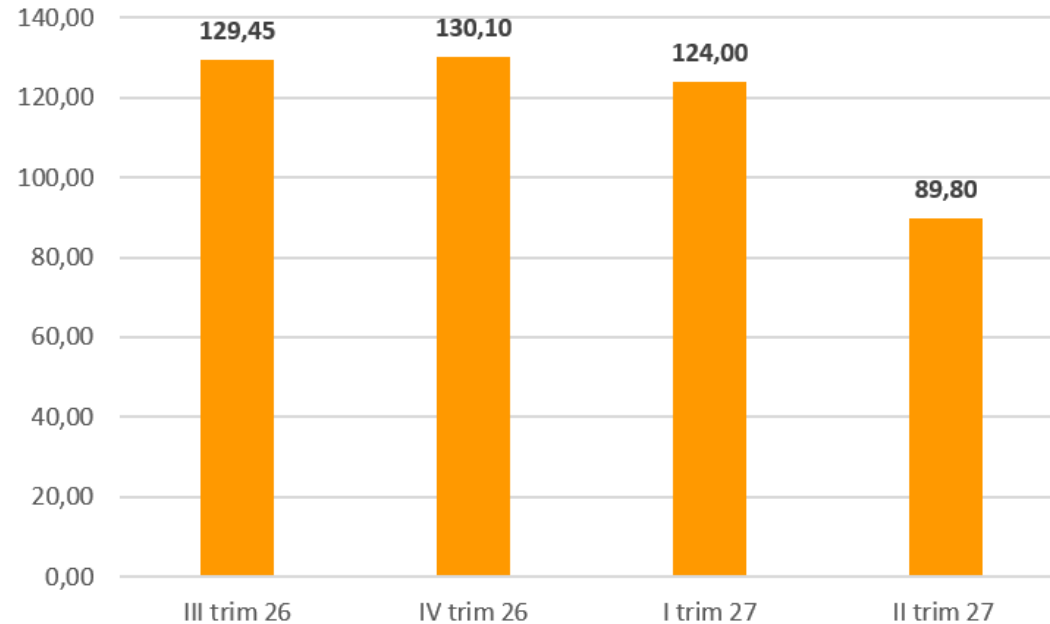


	Brent			PUN			TTF		
	€/bbl	% a/a	% m/m	€/MWh	% a/a	% m/m	€/MWh	% a/a	% m/m
2021	60,00	58,1%	-	124,99	221,3%	-	46,59	395,1%	-
2022	94,08	56,8%	-	303,10	142,5%	-	123,09	164,2%	-
2023	76,14	-19,1%	-	127,43	-58,0%	-	40,65	-67,0%	-
2024	73,88	-3,0%	-	108,42	-14,9%	-	34,41	-15,3%	-
2025	60,72	-17,8%	-	116,15	7,1%	-	36,25	5,4%	-
gen-26	55,02	-27,1%	4,4%	132,66	-7,3%	14,9%	34,84	-28,3%	26,3%
feb-26	58,71	-18,6%	6,7%	114,41	-23,9%	-13,8%	32,62	-35,2%	-6,4%
mar-26	86,03	29,7%	46,5%	143,40	19,0%	25,3%	52,65	26,9%	61,4%
apr-26	87,88	47,5%	2,1%	119,47	19,6%	-16,7%	45,17	28,5%	-14,2%
mag-26	88,90	56,6%	1,2%	119,35	27,5%	-0,1%	47,45	34,7%	5,0%
giu-26	73,81	21,8%	-17,0%	132,50	18,5%	11,0%	44,87	23,2%	-5,4%

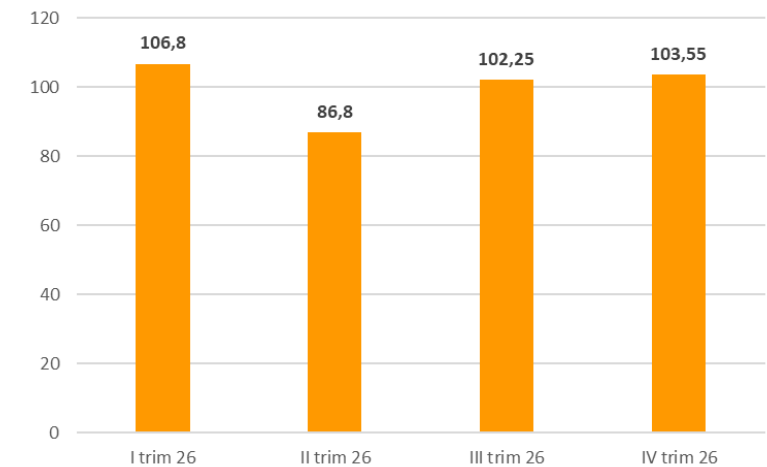
Fonte: elaborazioni BMTI e REF su dati GME e Thomson Reuter Financial Datastream

LE QUOTAZIONI DELL'ENERGIA ELETTRICA ATTESE PER IL 2026/2027

Il mercato elettrico a termine
(PUN forward, €/MWh)



Dati aggiornati ai valori di chiusura della sessione del giorno: 29/06/2026

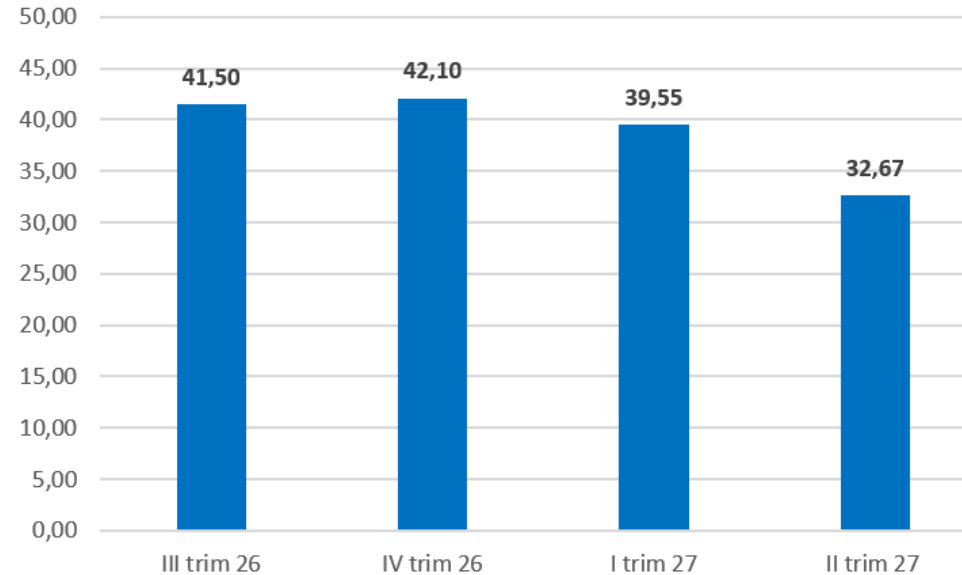


Valori del 03/12/2025

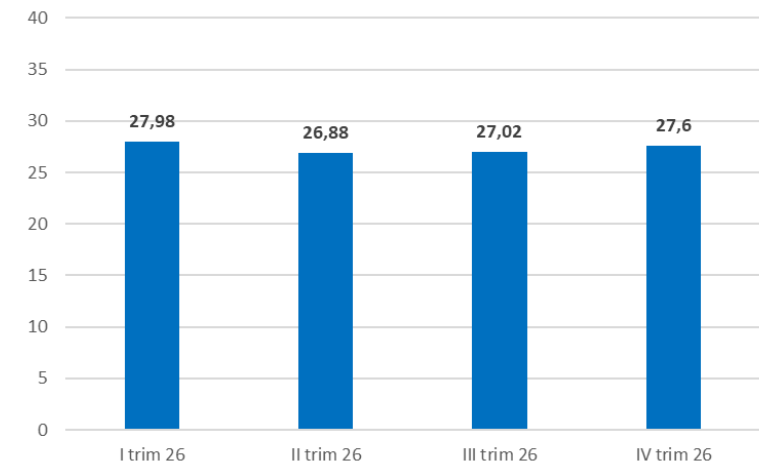
Fonte: elaborazioni BMTI e REF su Thomson Reuter Financial Datastream

LE QUOTAZIONI DEL GAS NATURALE ATTESE PER IL 2026/2027

Il mercato del gas a termine
(TTF forward, €/MWh)



Si è scelto di riportare i dati TTF anziché PSV a causa della bassa liquidità delle quotazioni PSV nel I trim 2027 e II trim 2027. Storicamente, le quotazioni TTF e PSV presentano un altissimo grado di correlazione, e lo spread medio è di 1-3 €/MWh a favore del TTF.



Valori del 03/12/2025

Dati aggiornati ai valori di chiusura della sessione del giorno: 29/06/2026

Fonte: elaborazioni BMTI e REF Ricerche su Thomson Reuter Financial Datastream



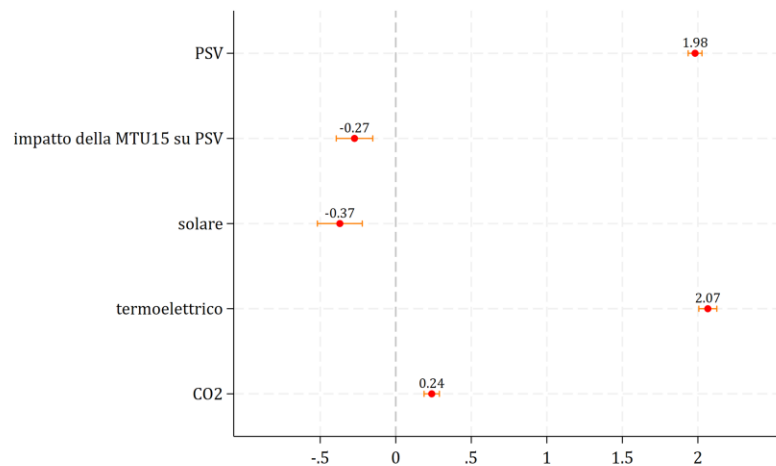
Le ultime novità del settore energetico

PRIME EVIDENZE DAL PASSAGGIO ALLE MTU A 15 MINUTI

Infine, dopo vari rinvii, la MTU (Market Time Unit) rilevante per il mercato del giorno prima è passata da 60 a 15 minuti in tutta Europa (1 ottobre 2025). Il Laboratorio REF ha stimato l'effetto della modifica alla granularità delle aste sul trasferimento di prezzo da gas ad energia elettrica:

PRINCIPALI EVIDENZE: COEFFICIENTI SIGNIFICATIVI

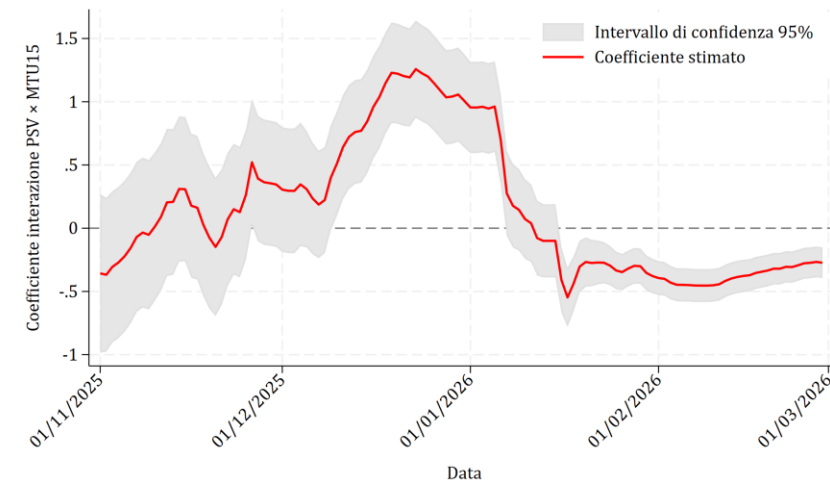
Il punto rosso, così come l'etichetta, identificano il coefficiente stimato. Le barre arancio corrispondono all'intervallo di confidenza del 95%.



Fonte: elaborazioni Laboratorio REF

ANDAMENTO CUMULATO DEL COEFF DI INTERAZIONE TRA PSV E MTU15

Il campione risulta troppo piccolo per operare una stima per i periodi precedenti al 1 novembre 2025



Fonte: elaborazioni Laboratorio REF

1. Un aumento di 1€ nel prezzo del gas è associato in media a un aumento di circa 1,98€ nel prezzo dell'elettricità (PUN). Dopo l'introduzione delle MTU a 15 minuti, in media questo valore è sceso di 27 centesimi;
2. Ogni kWh di energia solare abbassa in media il PUN, anche se al momento l'effetto è quantitativamente piccolo;
3. L'impatto della policy è altalenante e al momento la sua traiettoria finale è ancora incerta.

LE MTU A PREZZO ZERO STANNO AUMENTANDO

A seguito dell'entrata in esercizio degli impianti rinnovabili commissionati negli scorsi anni, nella prima metà del 2025 si è intravisto un primo deciso aumento delle ore a prezzo nullo sul mercato del giorno prima dell'energia elettrica anche in zone di mercato non ancora interessate da questo fenomeno. Nel 2026 questo trend ha subito una decisa accelerazione:

	NORD	CNOR	CSUD	SUD	CALA	SICI	SARD	SOMMA*
Gennaio 2025	0	0	0	0	0	0	12	12
Febbraio 2025	0	0	0	0	0	0	15	15
Marzo 2025	0	0	0	0	0	9	1	10
Aprile 2025	0	0	0	0	0	0	27	27
Maggio 2025	1	1	1	1	1	1	5	11
Giugno 2025	9	9	11	11	11	11	16	78
Luglio 2025	0	0	0	2	2	2	26	32
Agosto 2025	0	0	0	0	0	0	31	31
Settembre 2025	0	0	0	0	0	0	0	0
Ottobre 2025*	0	0	0	170	177	177	37	140
Novembre 2025*	0	0	0	0	0	0	0	0
Dicembre 2025*	0	0	0	0	0	0	0	0
Gennaio 2026*	0	0	0	0	0	0	0	0
Febbraio 2026*	0	0	7	50	50	72	7	47
Marzo 2026*	0	0	0	69	69	69	31	60
Aprile 2026*	3	3	46	64	64	64	46	73
Maggio 2026*	67	67	67	269	367	367	367	393
Giugno 2026*	6	6	28	46	46	46	51	57
Totale 2025*	10	10	12	57	58	67	142	356
Totale 2026*	19	19	37	125	149	155	126	629

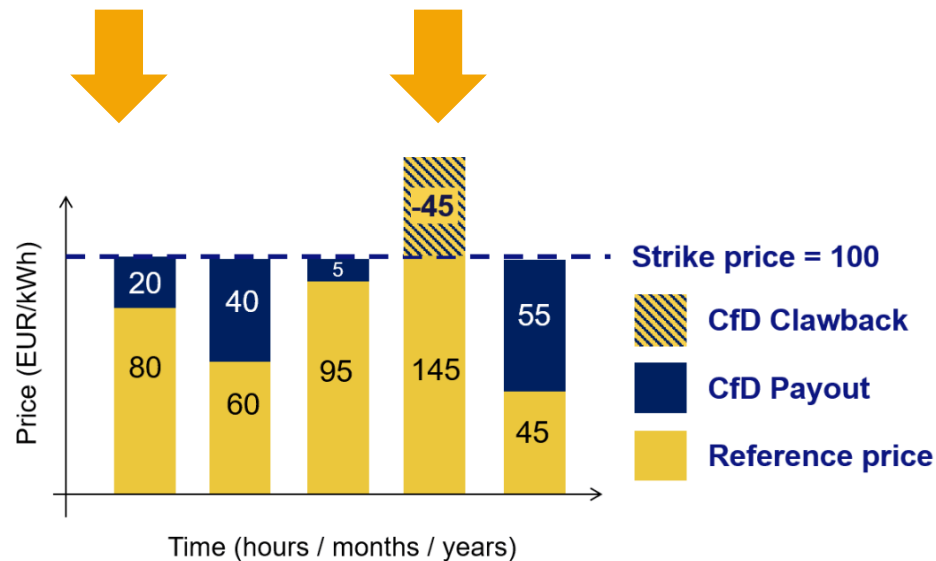
	2021	2022	2023	2024
CALA	0	3	4	8
CNOR	0	0	0	1
CSUD	0	0	2	2
NORD	0	0	0	0
SARD	70	101	167	263
SICI	0	48	5	12
SUD	0	2	3	8

Tutto ciò in attesa delle installazioni degli impianti assegnatari degli incentivi FER-X 2025 e MACSE 2025...

CHE EFFETTI AVRANNO I NUOVI INCENTIVI SUI PREZZI DELL'ENERGIA?

Come visto allo scorso Tavolo Tecnico, gli incentivi FER-X sono strutturati come CfD. Viene fissato un prezzo dell'energia (prezzo di aggiudicazione/*strike price*):

- Se il prezzo di vendita è inferiore al prezzo fissato, il GSE compensa i produttori della differenza;
- Se il prezzo di vendita è superiore al prezzo fissato, il produttore restituisce la differenza allo Stato (GSE).



Fonte: Florence School of Regulation

I prezzi di aggiudicazione: una chiara spinta al ribasso per il futuro.
Pavimento/*floor* al prezzo di parte dell'energia elettrica ma assicurazione su prezzi «alti»

OVERVIEW DEI RISULTATI DELLE ASTE "FERX TRANSITORIO

I bonus sono inclusi nei calcoli

Asta	Quantità assegnata, GW	Prezzo minimo aggiudicato, €/MWh	Prezzo massimo aggiudicato, €/MWh	Prezzo medio aggiudicato, €/MWh	Prezzo medio ponderato, €/MWh
FerX Tr - PV	7,70	45,50 €	98,95 €	61,56 €	58,78 €
FerX Tr - NZIA	1,11	57,90 €	82,99 €	71,99 €	68,63 €
FerX Tr - eolico	0,94	65,07 €	77,74 €	72,66 €	72,85 €

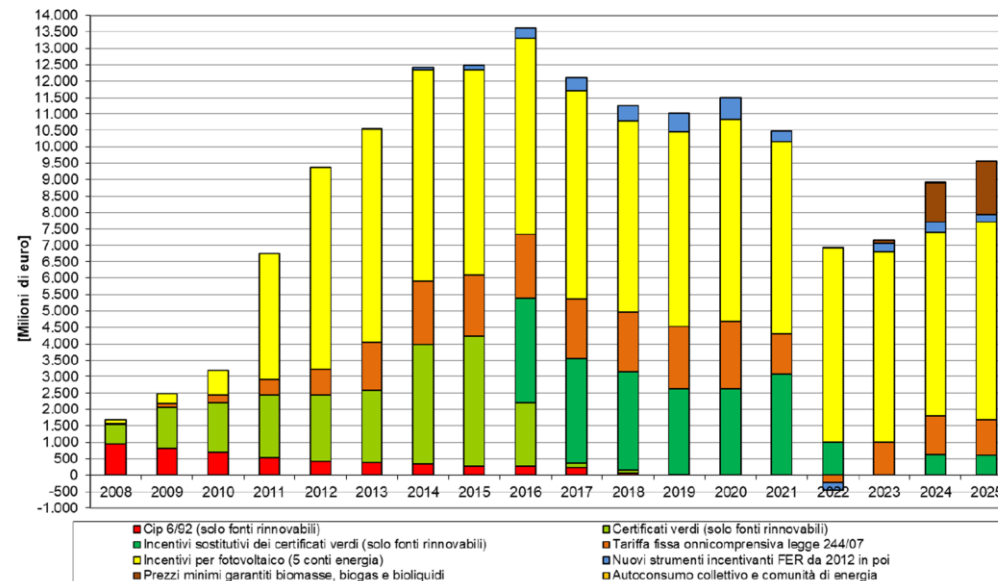
Fonte: elaborazioni Laboratorio REF su dati GSE

CHE EFFETTI AVRANNO I NUOVI INCENTIVI SUI PREZZI DELL'ENERGIA?

I cinque Conti Energia, introdotti in sequenza dal 2005 al 2012, sono di gran lunga gli strumenti più impattanti sull'entità della componente Asos, la componente in bolletta che raccoglie i contributi (positivi, ma anche negativi) verso le fonti rinnovabili. Questi incentivi **non hanno** una struttura a CfD, ma costituiscono un ricavo extra. Se ne prevede il termine **tra il 2030 e il 2032**.

COSTO DEGLI STRUMENTI DI INCENTIVAZIONE DELL'ENERGIA ELETTRICA DA FONTI RINNOVABILI – MILIONI DI EURO

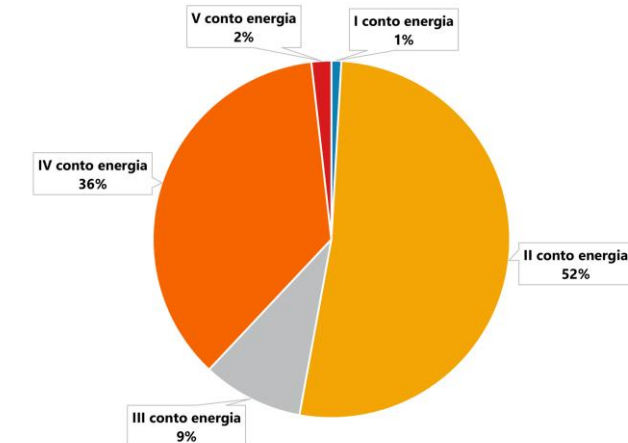
I dati 2025 sono previsionali



Fonte: ARERA, relazione 344/2025

FRAZIONI DEI COSTI RIFERITI AI CINQUE CONTI ENERGIA – ANNO 2024

Valori percentuali su 5,59 miliardi di euro di impatto sui clienti finali della produzione fotovoltaica dai Conti Energia

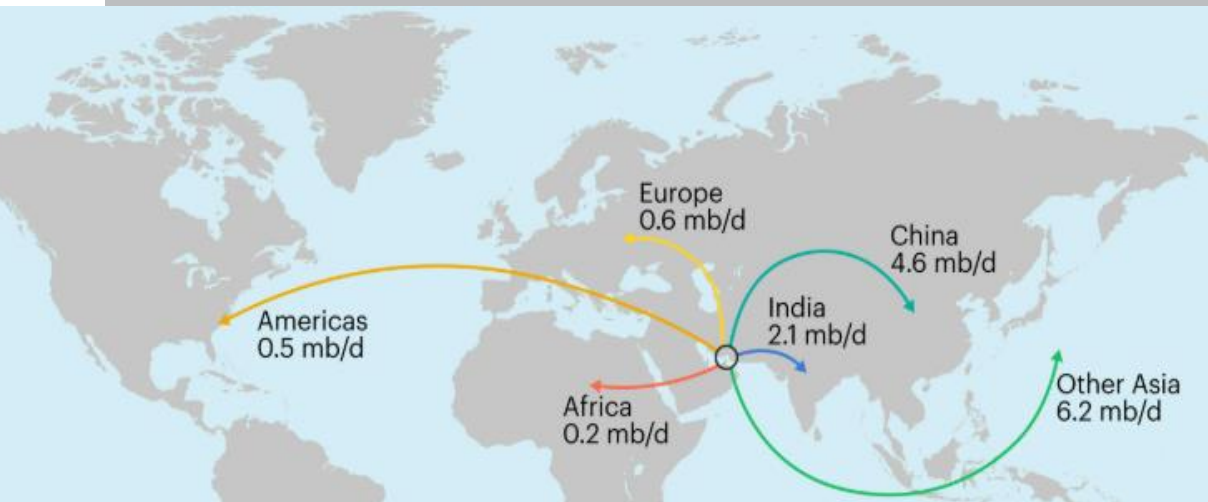


Fonte: elaborazioni Laboratorio REF su dati ARERA

Il conflitto nel Golfo Persico: gli effetti sui prezzi dei carburanti in Italia



LO STRETTO DI HORMUZ COME SNODO CRUCIALE DEL MERCATO PETROLIFERO INTERNAZIONALE



Fonte: elaborazione BMTI su dati IEA

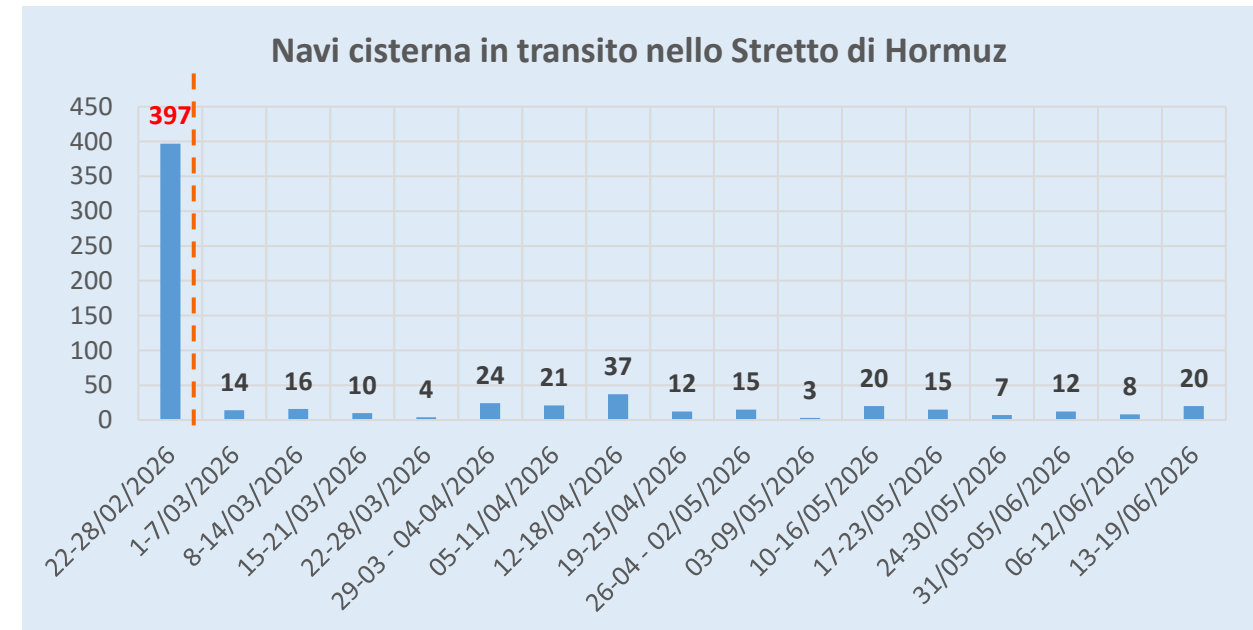


% del commercio mondiale di petrolio in transito nello Stretto di Hormuz

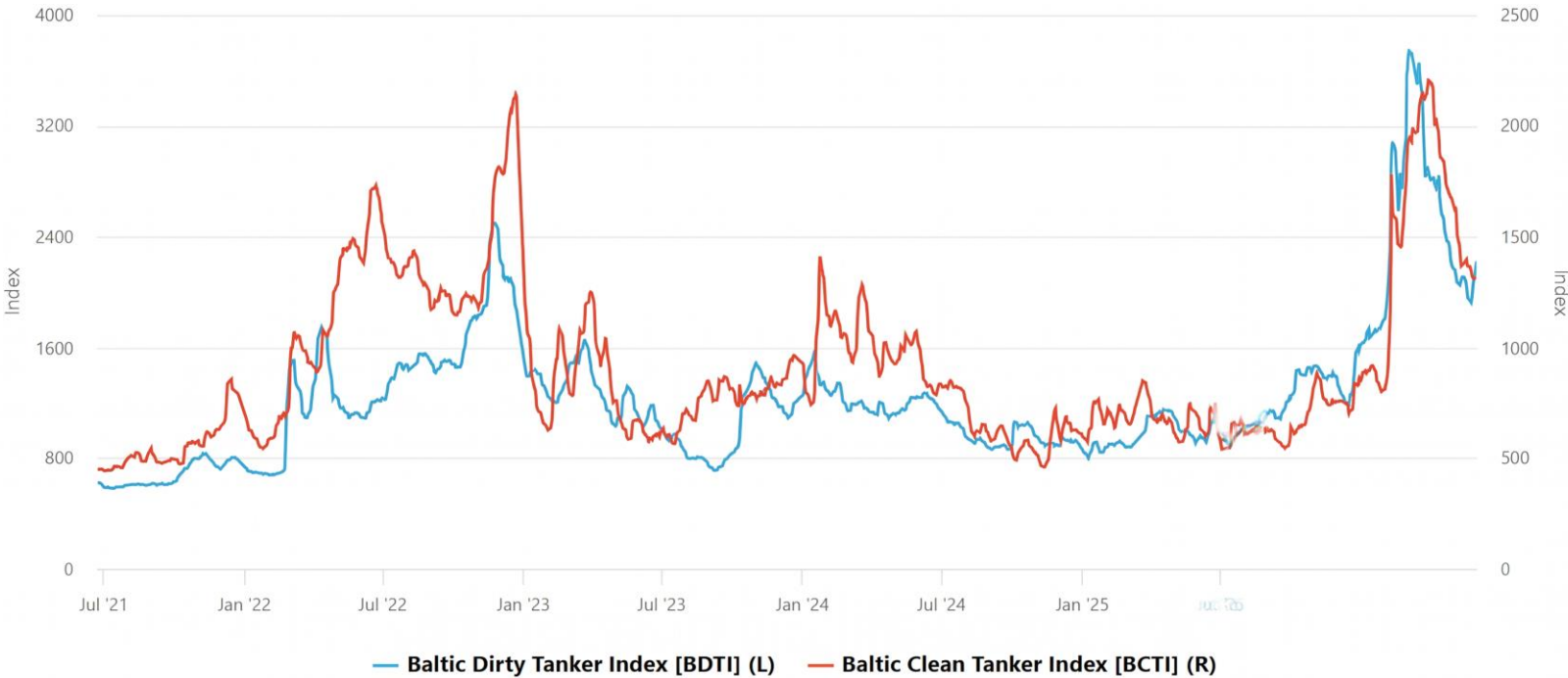


La riduzione media dei transiti di petroliere nello Stretto tra fine febbraio e metà giugno

Fonte: elaborazioni BMTI su dai IMF PortWatch



L'AUMENTO DELLE TARIFFE DI TRASPORTO DEI PRODOTTI PETROLIFERI



+87,7%

L'aumento tra il 27 febbraio e il 27 marzo del costo di trasporto del **petrolio greggio**

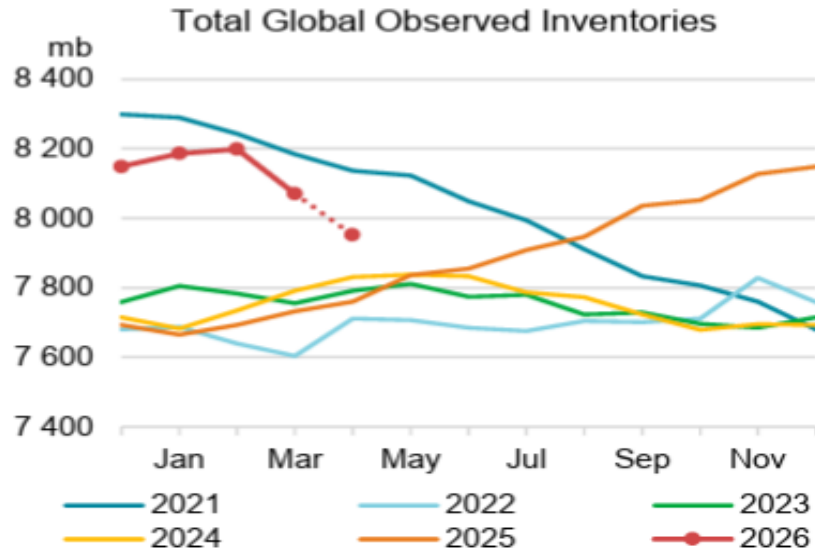
+216,2 %

L'aumento tra il 27 febbraio e il 21 aprile del costo di trasporto del **petrolio raffinato**

Fonte: elaborazione BMTI su dati Drewry Supply Chain Advisors

DALLA CHIUSURA DI HORMUZ ALLO SHOCK DELL'OFFERTA

Riduzione delle scorte globali di greggio



-143
Mbpd*

Scorte di petrolio prelevate a maggio 2026

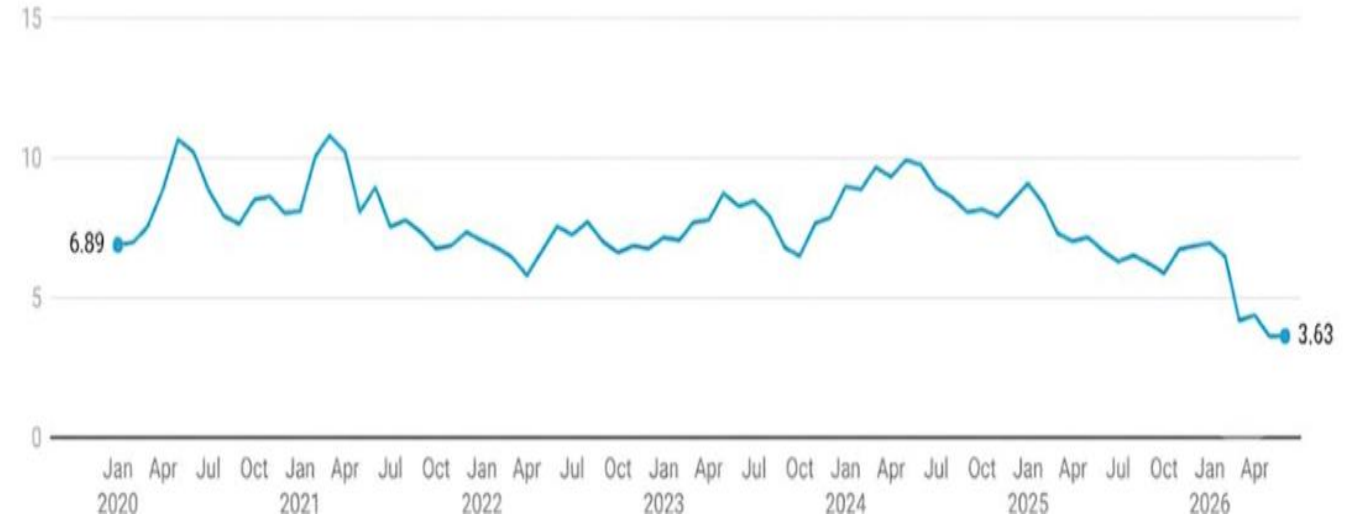
dal
1990

Scorte di petrolio dei paesi OCSE ai minimi da 36 anni

* Milioni di barili al giorno

Fonte: elaborazioni BMTI su dati IEA

Riduzione delle scorte di prodotti raffinati (ai minimi da 12 anni)



-15,6%

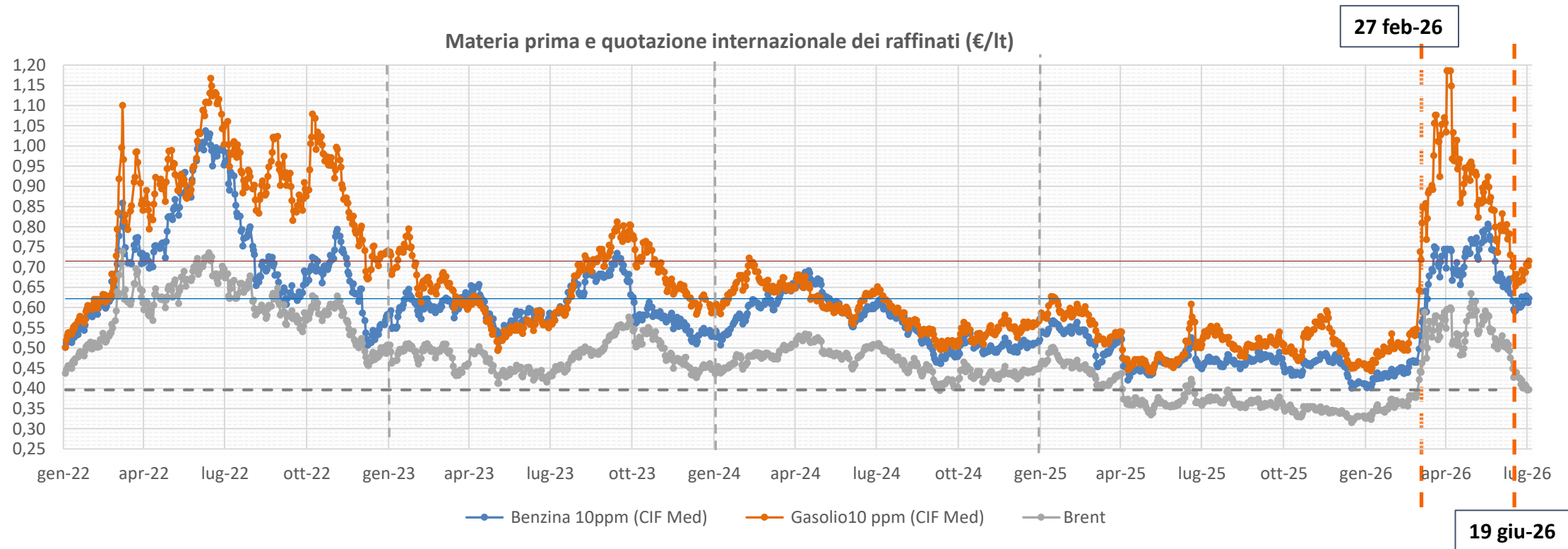
Il calo delle scorte di **benzina** tra fine febbraio e fine maggio 2026

-18,2%

Il calo delle scorte di **gasolio** tra fine febbraio e fine maggio 2026

Fonte: elaborazioni BMTI su dati Insight Globals

LE QUOTAZIONI INTERNAZIONALI DELLA MATERIA PRIMA E DEI PRODOTTI RAFFINATI



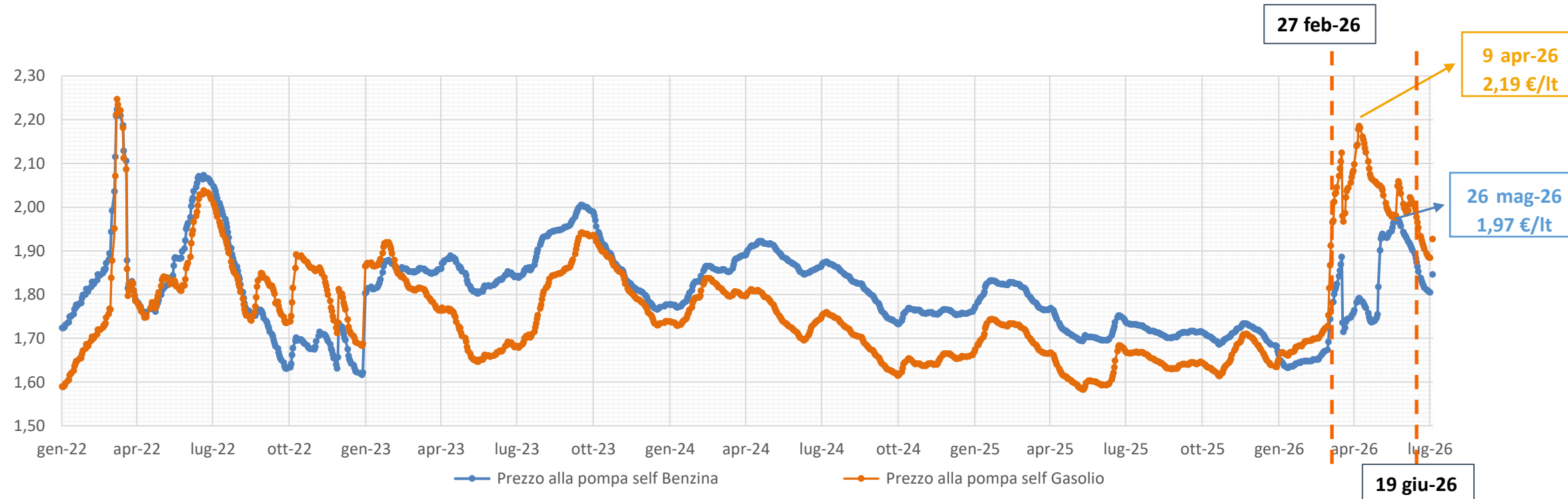
Fonte: elaborazione BMTI su dati Staffetta Quotidiana

6 aprile 2026: **massimo storico** per la quotazioni internazionali del **gasolio** (1186 €/1000 litri)

Picco massimo della **benzina** (18 maggio, 806 €/1000 litri) sui livelli di luglio 2022, ma inferiore rispetto al massimo storico raggiunto nel 2022 (9 giugno, 1037 €/1000 litri)

I PREZZI ALLA POMPA IN ITALIA DURANTE IL CONFLITTO USA-IRAN

Prezzo medio nazionale alla pompa (€/lt)



Fonte: elaborazione BMTI su dati Staffetta Quotidiana

Prezzi di benzina e gasolio inferiori ai massimi del 2022 (2,22 €/lt; 2,25 €/lt)

Riduzione delle accise come *strumento tampone* per calmierare l'aumento dei prezzi alla pompa

AGGIORNAMENTO: CON L'ACCORDO USA IRAN SI ALLENTA LA TENSIONE SUI MERCATI

+405%

L'aumento dei transiti di petroliere nello Stretto di Hormuz dopo l'accordo di Ginevra del 19 giugno

-60%

La riduzione media delle tariffe di trasporto dei prodotti petroliferi

72 \$/bbl

Quotazione del Brent al 3/07/2026 (118 \$/bbl il 29/04/2026)

-16,5 cent

La diminuzione €/lt del prezzo della benzina in Italia dal 26/05 al 3/07/2026

-13,8 cent

La diminuzione €/lt del prezzo del gasolio in Italia dal 9/06 al 3/07/2026

4 luglio 2026: accise «piene» su benzina e gasolio

Fonte: elaborazione BMTI su dati Staffetta Quotidiana



PREZZI E COSTI DELL'ENERGIA PER LE PMI

Le rilevazioni dei prezzi dell'energia Il trimestre 2026

MERCURIALE ENERGIA ELETTRICA – II TRIMESTRE 2026

Volume (MWh/anno) ^(a)	Tensione	Durata	Tipologia	Contratti	Prezzo fisso componente energia ^(b)				Contratti	Prezzo variabile componente energia ^(c)			
					F0	F1	F2	F3		F0	F1	F2	F3
fino a 50	BT/MT	12 mesi	Mono ^(d)	I	2				IX	2			
fino a 50	BT/MT	24 mesi	Mono ^(d)	II	1				X	1			
fino a 50	BT/MT	12 mesi	Multi ^(e)	III		3	3	3	XI		5	5	5
fino a 50	BT/MT	24 mesi	Multi ^(e)	IV		1	1	1	XII		0	0	0
da 51 a 100	BT/MT	12 mesi	Mono ^(d)	V	0				XIII	1			
da 51 a 100	BT/MT	24 mesi	Mono ^(d)	VI	0				XIV	0			
da 51 a 100	BT/MT	12 mesi	Multi ^(e)	VII		1	1	1	XV		6	6	6
da 51 a 100	BT/MT	24 mesi	Multi ^(e)	VIII		1	1	1	XVI		0	0	0



Fornitori
coinvolti nella
rilevazione



Quota di
mercato dei
fornitori
coinvolti nella
rilevazione

MERCURIALE ENERGIA ELETTRICA – II TRIMESTRE 2026

RILEVAZIONE DEI PREZZI DELL'ENERGIA ELETTRICA

Da produttore/grossista a utente non domestico - Prezzo di mercato prevalente della componente energia e della commercializzazione al dettaglio per contratti della durata di 12 mesi e 24 mesi attivati con decorrenza 1° aprile 2026

Volume (MWh/anno) ^(a)	Tensione	Durata	Tipologia	Contratti	Prezzo fisso componente energia ^(b)				Contratti	Prezzo variabile componente energia ^(c)				Commerc. al dettaglio €/anno
					F0	F1	F2	F3		F0	F1	F2	F3	
fino a 50	BT/MT	12 mesi	Mono ^(d)	I	n.d.				IX	n.d.				169,7
fino a 50	BT/MT	24 mesi	Mono ^(d)	II	n.d.				X	n.d.				
fino a 50	BT/MT	12 mesi	Multi ^(e)	III		152,16	153,84	149,03	XI		128,98	156,10	134,47	
fino a 50	BT/MT	24 mesi	Multi ^(e)	IV		n.d.	n.d.	n.d.	XII		n.d.	n.d.	n.d.	
da 51 a 100	BT/MT	12 mesi	Mono ^(d)	V	n.d.				XIII	n.d.				171,0
da 51 a 100	BT/MT	24 mesi	Mono ^(d)	VI	n.d.				XIV	n.d.				
da 51 a 100	BT/MT	12 mesi	Multi ^(e)	VII		n.d.	n.d.	n.d.	XV		126,69	153,81	132,18	
da 51 a 100	BT/MT	24 mesi	Multi ^(e)	VIII		n.d.	n.d.	n.d.	XVI		n.d.	n.d.	n.d.	



Assenti i contratti a 24 mesi

(a) MWh = 1 Megawattora = 1000 chilowattora (kWh).

(b) Prezzo fisso: corrispettivo bloccato per tutto il periodo di vigenza della fornitura.

(c) Prezzo variabile: corrispettivo unitario aggiornato periodicamente, valorizzazione al primo mese di decorrenza della fornitura (P1).

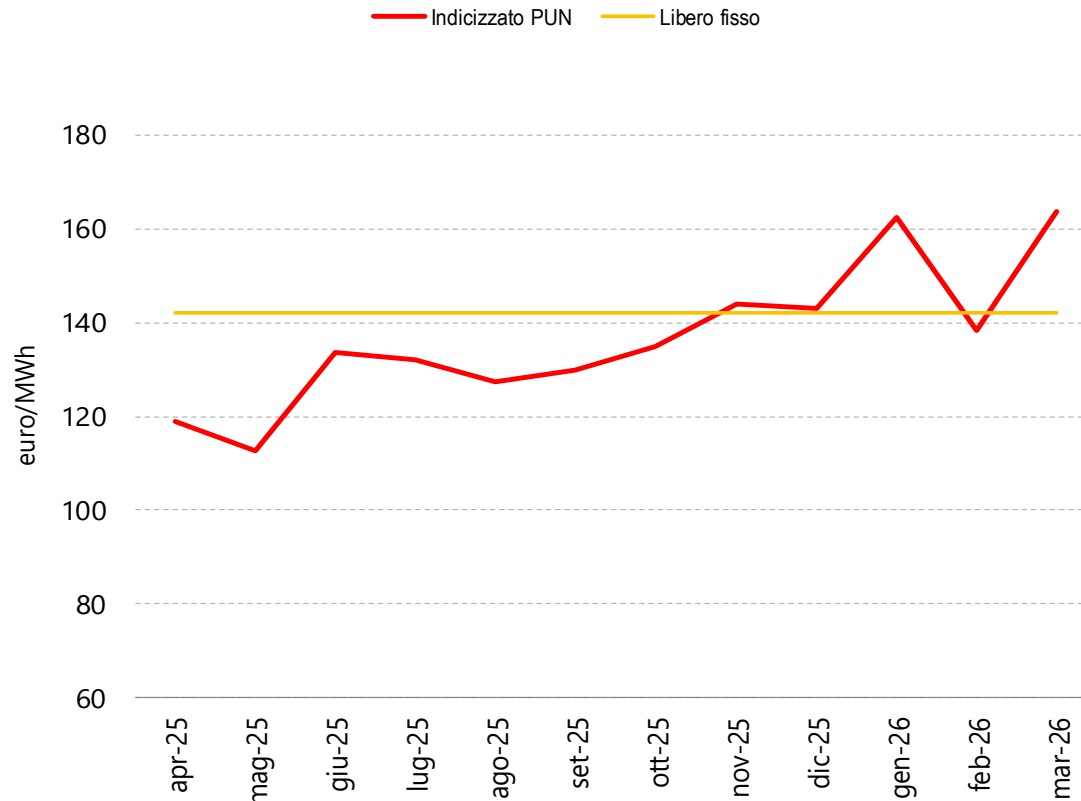
(d) Prezzo monorario: corrispettivo unitario, uguale in tutte le fasce orarie

(e) Prezzo multiorario: corrispettivo unitario, differenziato nelle tre fasce orarie definite da ARERA (delibera 181/06 e s.i.m.)

EX POST INDICATIVO APRILE 2025

Bilancio lievemente favorevole per l'indicizzato PUN rispetto al fisso

PMI in BT/MT con consumi inferiori a 50 MWh/anno
(prezzo multiorario - F1: 63%; F2:22%; F3: 15% - contratti a 12 mesi)



137
€/MWh

Prezzo medio del variabile agganciato al PUN avviato ad aprile 2025

142
€/MWh

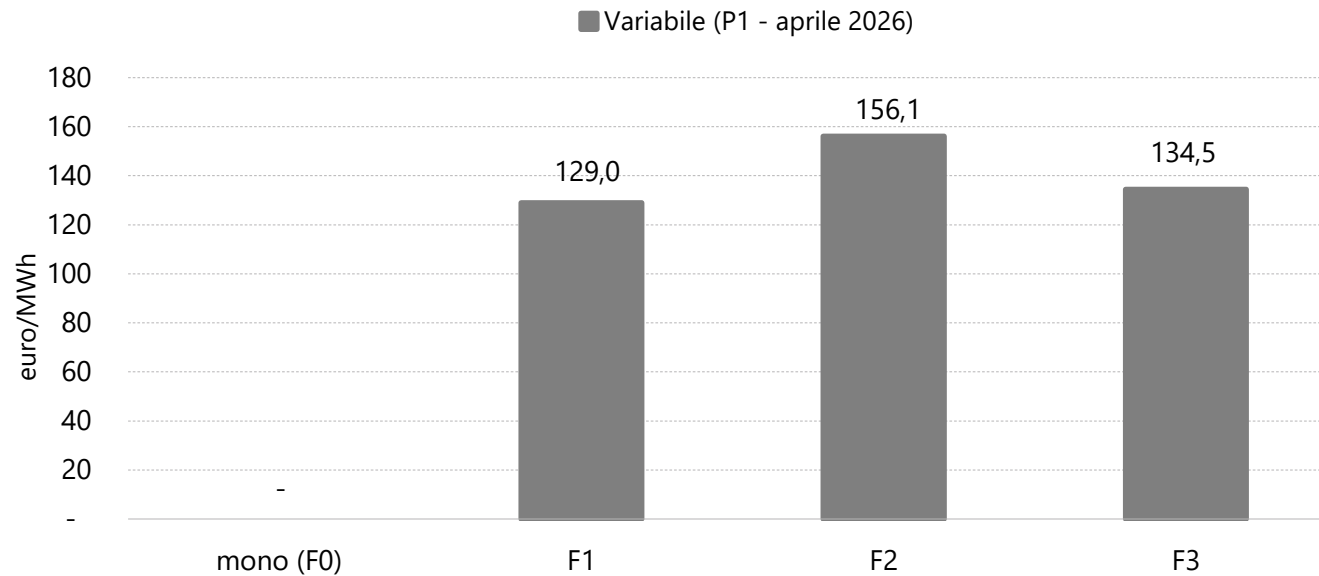
Prezzo medio fisso dei contratti avviati ad aprile 2025

Fonte: elaborazioni BMTI su dati Unioncamere e CCIAA Milano

PREZZI VARIABILI INTORNO AI 136 EURO/MWH

Contratti a 12 mesi - Prezzi indicizzati

Imprese in BT/MT fino a 50MWh/anno



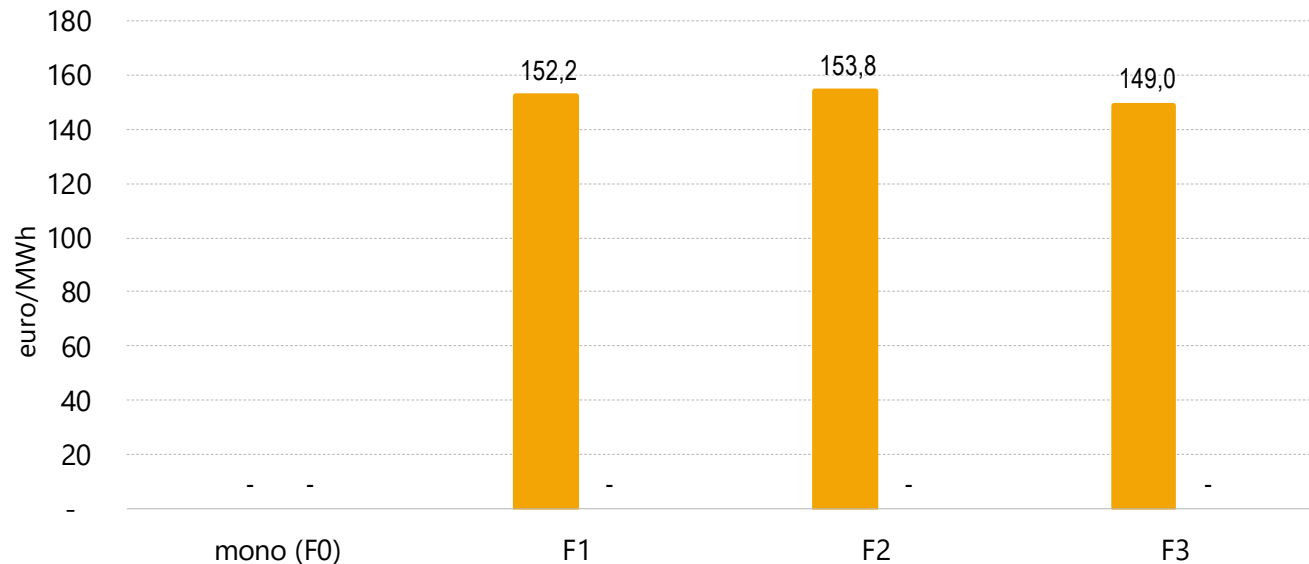
Lo scarto tra F2 e F3
nel II trimestre 2026

Fonte: elaborazioni BMTI su dati Unioncamere e CCIAA Milano

PREZZI FISSI INTORNO AI 152 EURO/MWH

Prezzi fissi - Contratti a 12 mesi - Il trim 2026

Imprese in BT/MT fino a 50MWh/anno

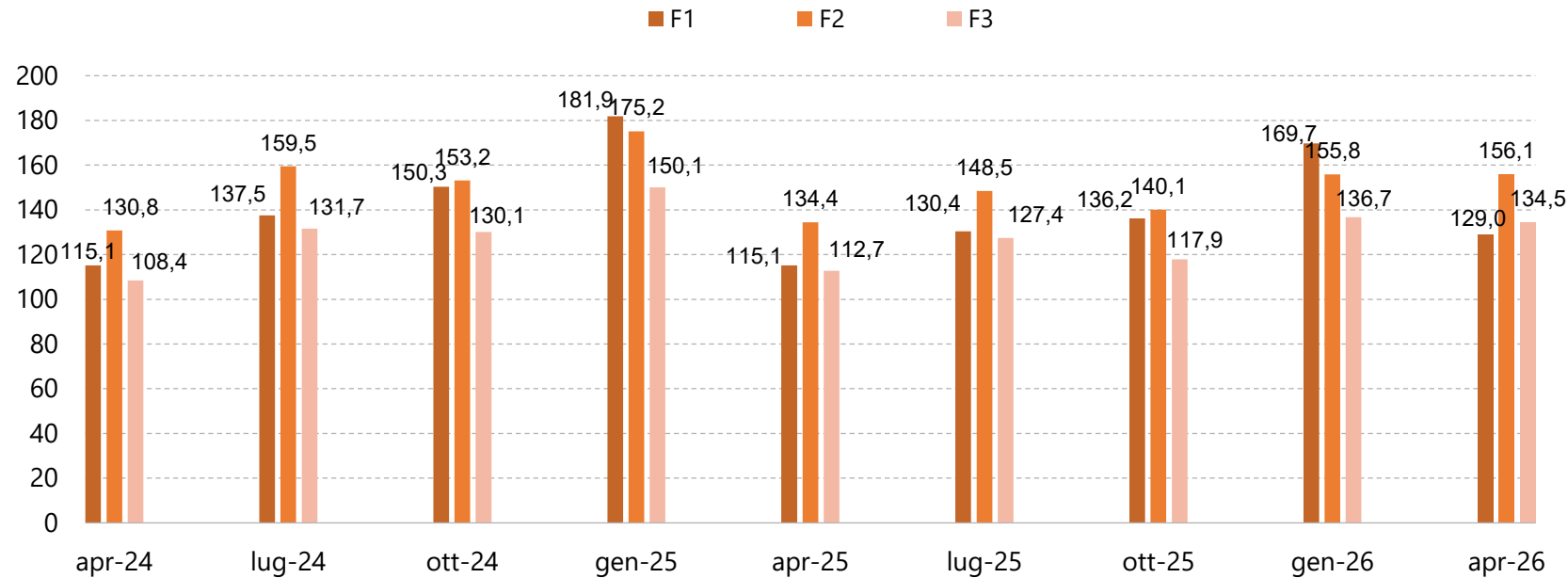


Lo scarto tra F2 e F3
nel II trimestre 2026

Fonte: elaborazioni BMTI su dati Unioncamere e CCIAA Milano

IN CALO I PREZZI VARIABILI MULTIORARI PER LA FASCIA F1, STABILI F2 E F3

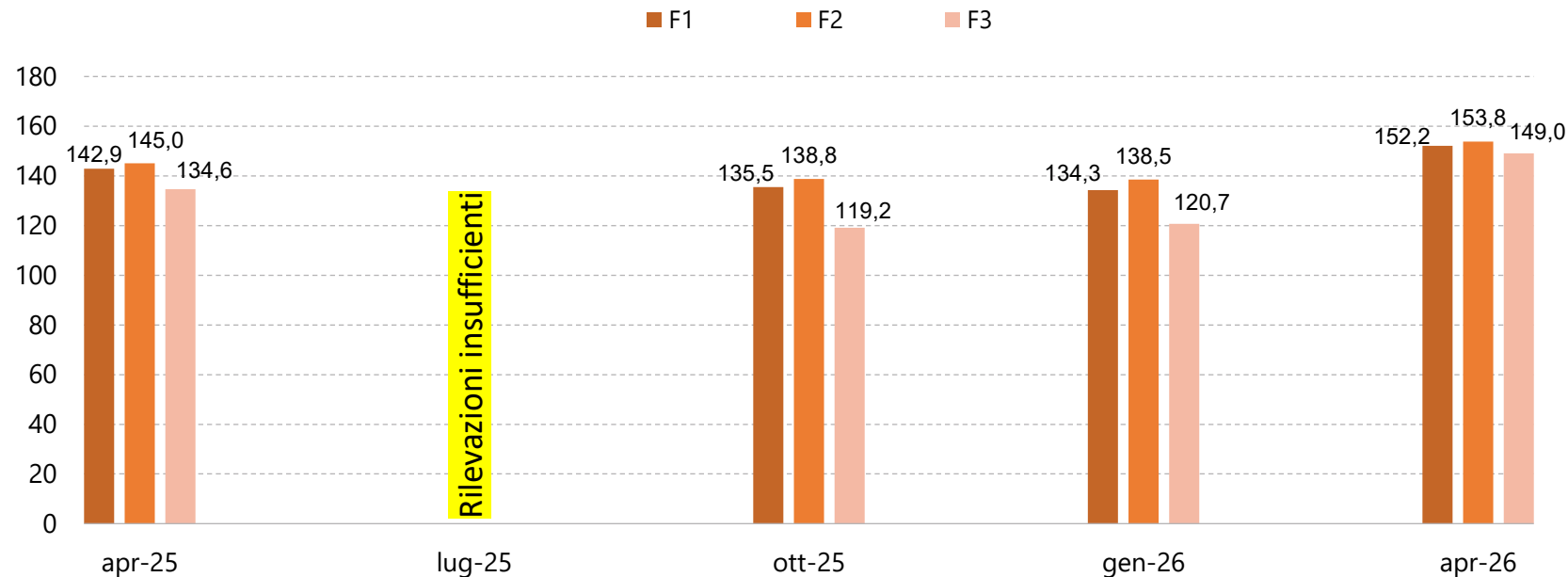
PMI allacciate in BT/MT - prezzo variabile a fasce - contratti a 12 mesi
euro/MWh, imprese fino a 50MWh/anno



Fonte: elaborazioni BMTI su dati Unioncamere e CCIAA Milano

IN AUMENTO I PREZZI FISSI MULTIORARI PER TUTTE LE FASCE

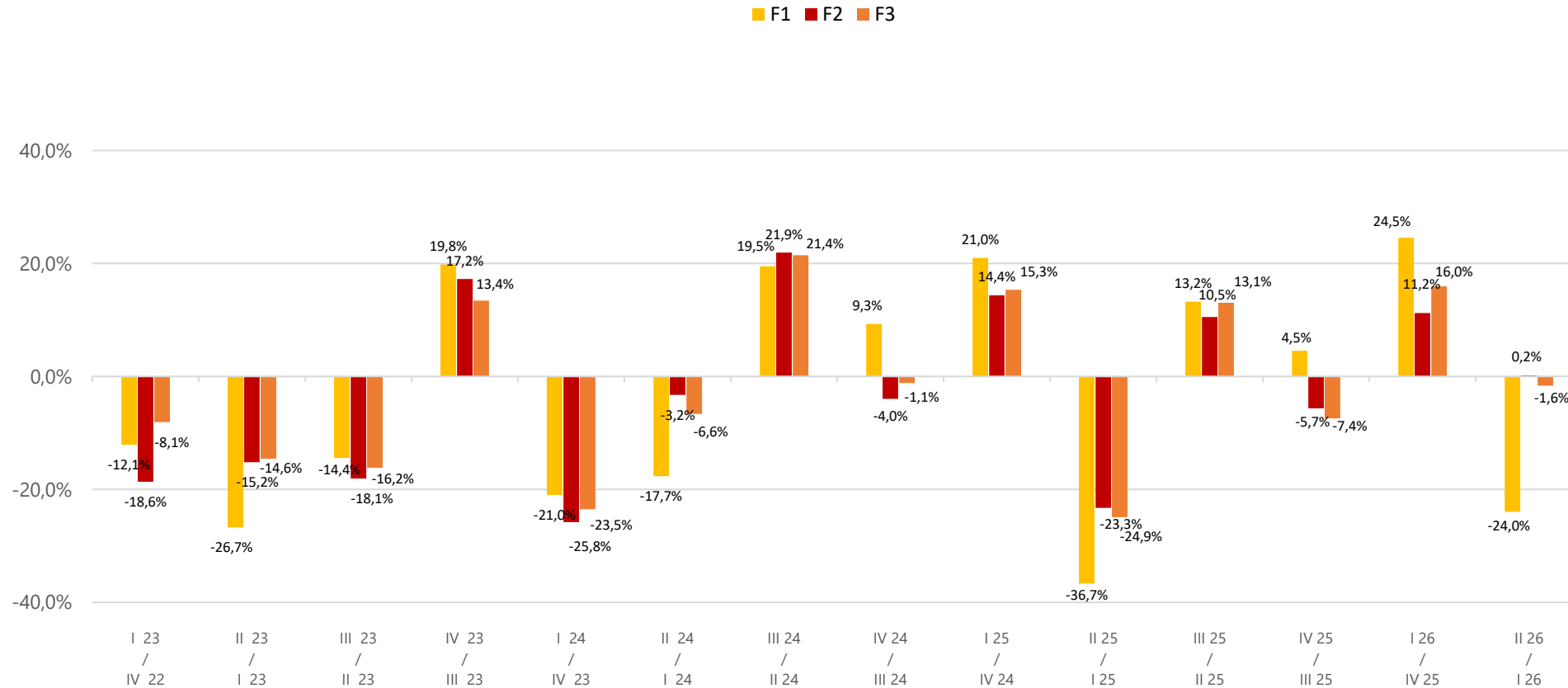
PMI allacciate in BT/MT - prezzo fisso a fasce - contratti a 12 mesi
euro/MWh, imprese fino a 50MWh/anno



Fonte: elaborazioni BMTI su dati Unioncamere e CCIAA Milano

IL DETTAGLIO DEL VARIABILE RISPETTO AL TRIMESTRE PRECEDENTE

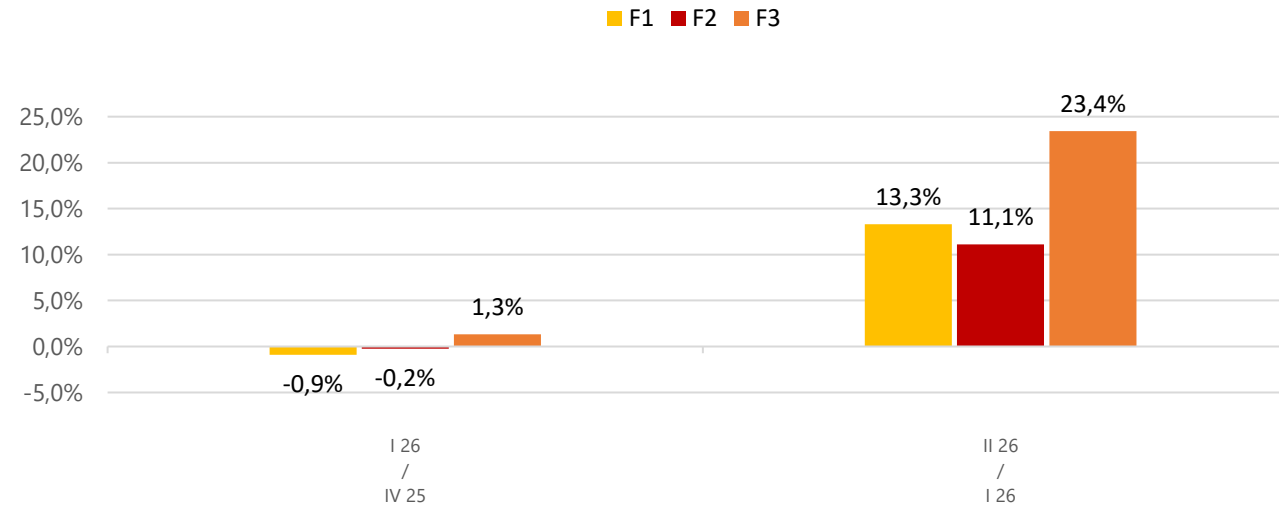
Variazioni congiunturali dei prezzi dell'energia elettrica 12 mesi variabile multiorario



Fonte: elaborazioni BMTI su dati Unioncamere e CCIAA Milano

IL DETTAGLIO DEL FISSO RISPETTO AL TRIMESTRE PRECEDENTE

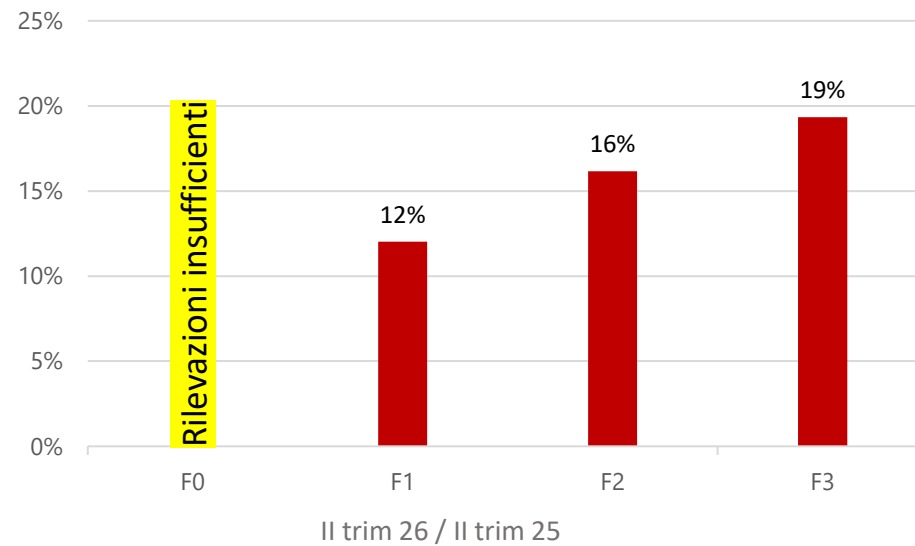
Variazioni congiunturali dei prezzi dell'energia elettrica 12 mesi fisso multiorario



Fonte: elaborazioni BMTI su dati Unioncamere e CCIAA Milano

ANDAMENTO DEI CONTRATTI A PREZZO VARIABILE SU BASE ANNUA

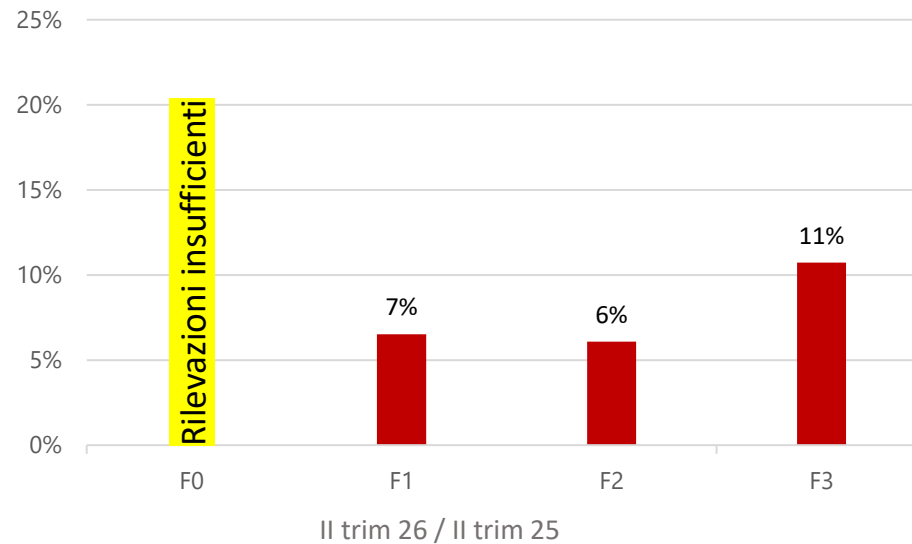
Variazioni tendenziali dei prezzi dell'energia elettrica 12 mesi variabile



Fonte: elaborazioni BMTI su dati Unioncamere e CCIAA Milano

ANDAMENTO DEI CONTRATTI A PREZZO FISSO SU BASE ANNUA

Variazioni tendenziali dei prezzi dell'energia elettrica 12 mesi fisso



Fonte: elaborazioni BMTI su dati Unioncamere e CCIAA Milano



PREZZI E COSTI DELL'ENERGIA PER LE PMI

**Le rilevazioni dei prezzi
del gas naturale
Il trimestre 2026**

MERCURIALE GAS – II TRIMESTRE 2026

Classi di consumo (mgI mc/anno)	Durata	Materia prima			
		Contratti	Prezzo fisso (a)	Contratti	Prezzo variabile (b)
			€/Smc		€/Smc
			P0		P1
da 0 a 50	12 mesi	I	4	IV	6
da 0 a 50	24 mesi	II	1	V	1
da 51 a 200	12 mesi	III	1	VI	5



Fornitori coinvolti
nella rilevazione



Quota di mercato dei
fornitori coinvolti nella
rilevazione

MERCURIALE GAS – II TRIMESTRE 2026

RILEVAZIONE DEI PREZZI DEL GAS NATURALE

Da produttore/grossista a utente non domestico - Prezzo di mercato prevalente della componente energia e della commercializzazione al dettaglio per contratti della durata di 12 mesi e 24 mesi attivati con decorrenza 1° aprile 2026

Classi di consumo (mgl mc/anno)	Durata	Materia prima				Servizio di vendita	
		Contratti	Prezzo fisso ^(a)	Contratti	Prezzo variabile ^(b)	Commercializzazione al dettaglio	
			€/Smc		€/Smc		
			P0		P1	€/anno	€/Smc
da 0 a 50	12 mesi	I	0,6085	IV	0,6323	174,00	0,0032
da 0 a 50	24 mesi	II	n.d.	V	n.d.	n.d.	n.d.
da 51 a 200	12 mesi	III	n.d.	VI	0,5991	165,60	0,0039



Assenti i contratti
a 24 mesi

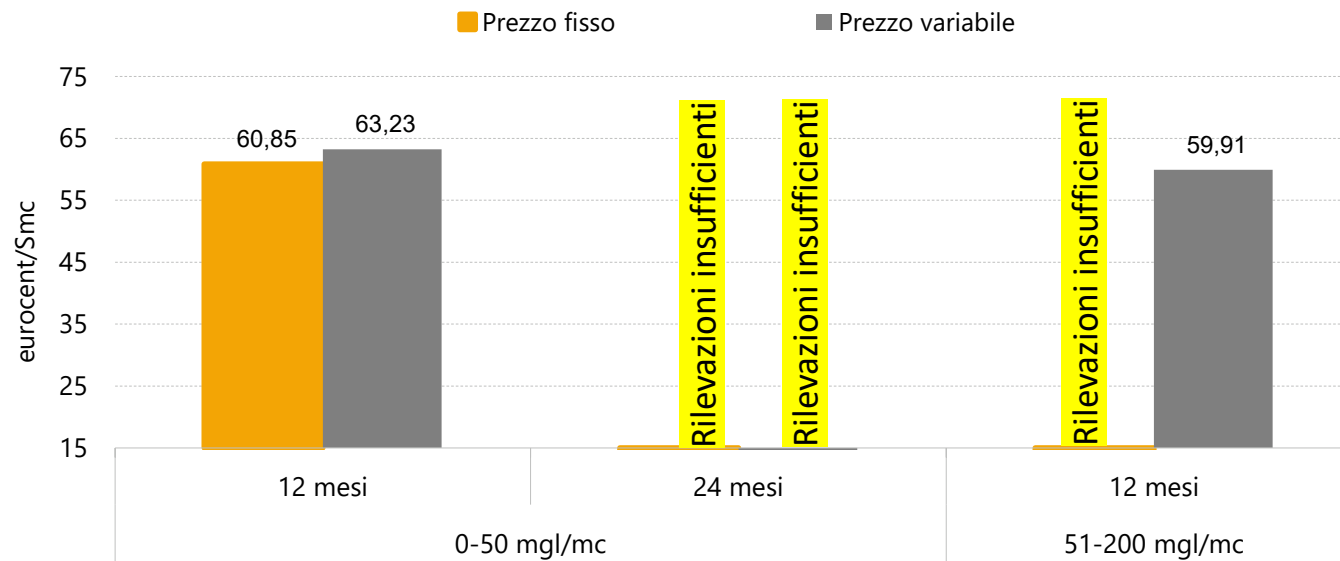
Prezzo praticato per contratti che escludono penali di supero della capacità giornaliera impegnata e/o dei consumi invernali rispetto a quanto preventivato nel contratto.

^(a) **Prezzo fisso**: corrispettivo unitario espresso in euro/Smc bloccato per tutto il periodo di vigenza della fornitura (P0).

^(b) **Prezzo variabile**: corrispettivo unitario espresso in euro/Smc aggiornato periodicamente. Valorizzazione al primo mese di decorrenza della fornitura (P1).

PERMANGONO SUL MERCATO I CONTRATTI FISSI

Prezzi del gas naturale praticati sul mercato libero (aprile 2026)

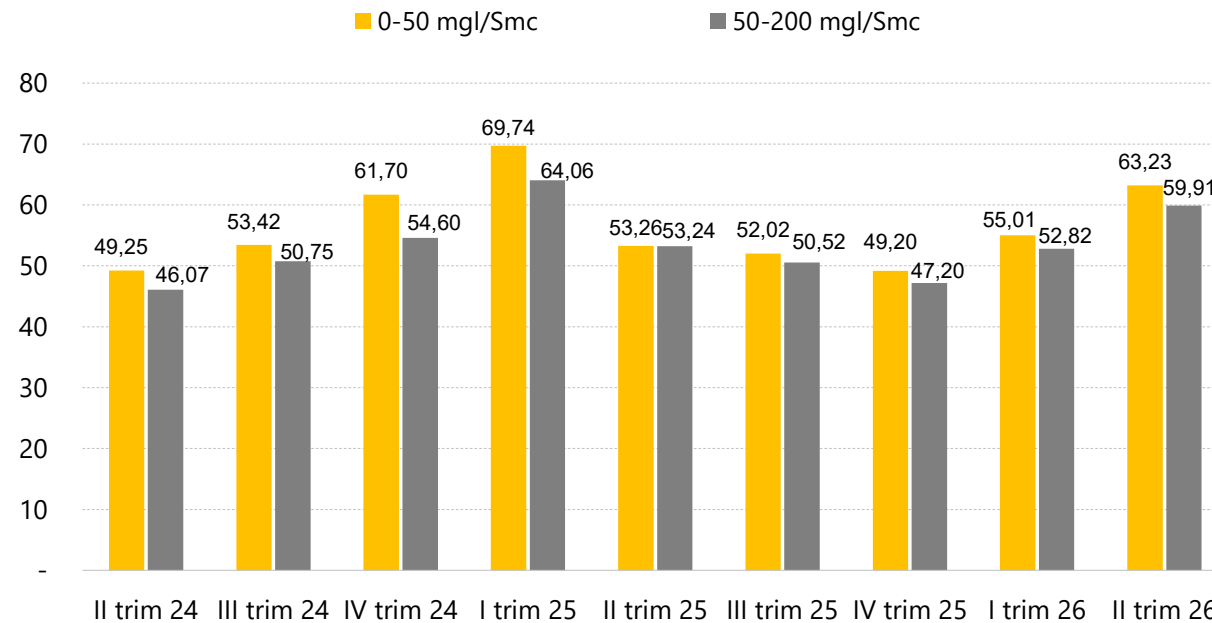


Rilevazioni di contratti a prezzo fisso con scadenza a 12 mesi nel II trim 26

Fonte: elaborazioni BMTI su dati Unioncamere e CCIAA Milano

IN AUMENTO I PREZZI VARIABILI PER LE IMPRESE DI 0-50 E 51-200 MGL/SMC

Prezzi variabili del gas naturale praticati sul mercato libero



3,00
€cent/
smc

Lo scarto tra contratti variabili a 12 mesi per contratti fino a 50 mgl/mc/anno e contratti tra 51-200 mgl/mc

Fonte: elaborazioni BMTI su dati Unioncamere e CCIAA Milano

CONCLUSIONI



Continua la tendenza a preferire l'offerta di contratti variabili anziché a prezzo fisso con durata pari a 12 mesi. Tuttavia, sia nel caso della fornitura di energia elettrica sia per quanto riguarda il gas, si assiste ormai da diversi trimestri al ritorno sul mercato anche delle opzioni di offerta a prezzo fisso.



Nel secondo trimestre dell'anno i prezzi fissi ritornano tendenzialmente superiori a quelli variabili per quel che riguarda l'energia elettrica.



ALLEGATO

Le rilevazioni dei prezzi dell'energia e del gas I trimestre 2026

MERCURIALE ENERGIA ELETTRICA – I TRIMESTRE 2026

RILEVAZIONE DEI PREZZI DELL'ENERGIA ELETTRICA

Da produttore/grossista a utente non domestico - Prezzo di mercato prevalente della componente energia e della commercializzazione al dettaglio per contratti della durata di 12 mesi e 24 mesi attivati con decorrenza 1° gennaio 2026

Volume (MWh/anno) ^(a)	Tensione	Durata	Tipologia	Contratti	Prezzo fisso componente energia ^(b)				Contratti	Prezzo variabile componente energia ^(c)				Commerc. al dettaglio €/anno
					F0	F1	F2	F3		F0	F1	F2	F3	
fino a 50	BT/MT	12 mesi	Mono ^(d)	I	n.d.				IX	n.d.				166,5
fino a 50	BT/MT	24 mesi	Mono ^(d)	II	n.d.				X	n.d.				
fino a 50	BT/MT	12 mesi	Multi ^(e)	III		134,30	138,47	120,75	XI		169,67	155,82	136,71	
fino a 50	BT/MT	24 mesi	Multi ^(e)	IV		n.d.	n.d.	n.d.	XII		n.d.	n.d.	n.d.	
da 51 a 100	BT/MT	12 mesi	Mono ^(d)	V	n.d.				XIII	n.d.				172,8
da 51 a 100	BT/MT	24 mesi	Mono ^(d)	VI	n.d.				XIV	n.d.				
da 51 a 100	BT/MT	12 mesi	Multi ^(e)	VII		n.d.	n.d.	n.d.	XV		168,43	154,58	135,46	
da 51 a 100	BT/MT	24 mesi	Multi ^(e)	VIII		n.d.	n.d.	n.d.	XVI		n.d.	n.d.	n.d.	

^(a) **MWh** = 1 Megawattora = 1000 chilowattora (kWh).

^(b) **Prezzo fisso**: corrispettivo bloccato per tutto il periodo di vigenza della fornitura.

^(c) **Prezzo variabile**: corrispettivo unitario aggiornato periodicamente, valorizzazione al primo mese di decorrenza della fornitura (P1).

^(d) **Prezzo monorario**: corrispettivo unitario, uguale in tutte le fasce orarie

^(e) **Prezzo multiorario**: corrispettivo unitario, differenziato nelle tre fasce orarie definite da ARERA (delibera 181/06 e s.i.m.)

MERCURIALE GAS – I TRIMESTRE 2026

RILEVAZIONE DEI PREZZI DEL GAS NATURALE

Da produttore/grossista a utente non domestico - Prezzo di mercato prevalente della componente energia e della commercializzazione al dettaglio per contratti della durata di 12 mesi e 24 mesi attivati con decorrenza 1° gennaio 2026

Classi di consumo (mgl mc/anno)	Durata	Materia prima				Servizio di vendita	
		Contratti	Prezzo fisso ^(a)	Contratti	Prezzo variabile ^(b)	Commercializzazione al dettaglio	
			€/Smc		€/Smc		
		P0		P1	€/anno	€/Smc	
da 0 a 50	12 mesi	I	0,4923	IV	0,5501	174,00	0,0055
da 0 a 50	24 mesi	II	n.d.	V	n.d.	n.d.	n.d.
da 51 a 200	12 mesi	III	n.d.	VI	0,5282	165,60	0,0066

Prezzo praticato per contratti che escludono penali di supero della capacità giornaliera impegnata e/o dei consumi invernali rispetto a quanto preventivato nel contratto.

^(a)**Prezzo fisso:** corrispettivo unitario espresso in euro/Smc bloccato per tutto il periodo di vigenza della fornitura (P0).

^(b)**Prezzo variabile:** corrispettivo unitario espresso in euro/Smc aggiornato periodicamente. Valorizzazione al primo mese di decorrenza della fornitura (P1).