



PREZZI E COSTI DELL'ENERGIA PER LE PMI.

Andrea Tenconi – REF
Federica Maria Piazza – BMTI



UNIONCAMERE



CAMERA DI
COMMERCIO
MILANO
MONZABRIANZA
LODI



BMTI

ref. 
ricerche

11 dicembre 2025

I PUNTI IN DISCUSSIONE



Il contesto macroeconomico
italiano e internazionale



Le ultime novità del settore
energetico



Mercati energetici
internazionali



Mercuriali energia elettrica e gas
IV trimestre 2025



Mercato all'ingrosso in Italia



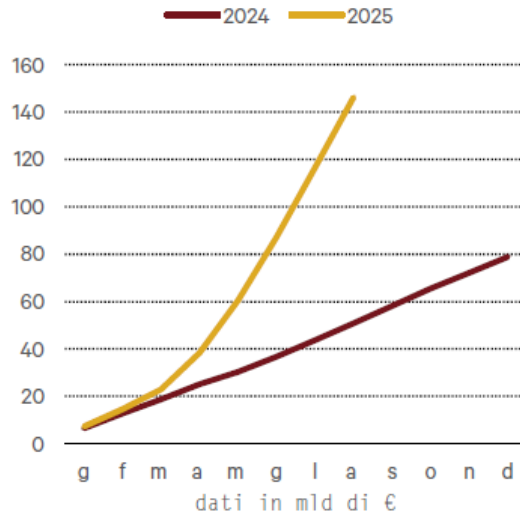
Allegato: Mercuriali energia
elettrica e gas III trimestre 2025



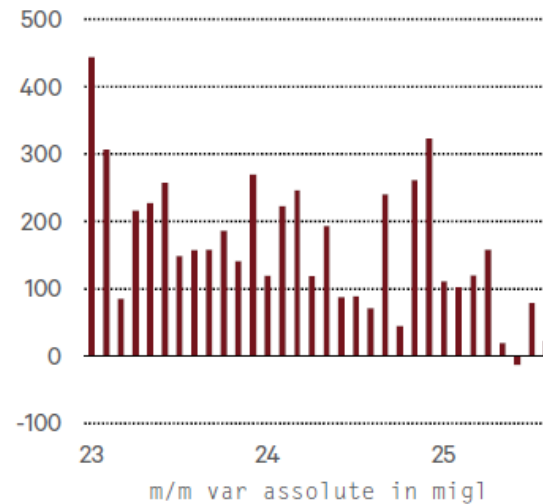
Il contesto macroeconomico italiano e internazionale

L'EFFETTO DEI DAZI AMERICANI

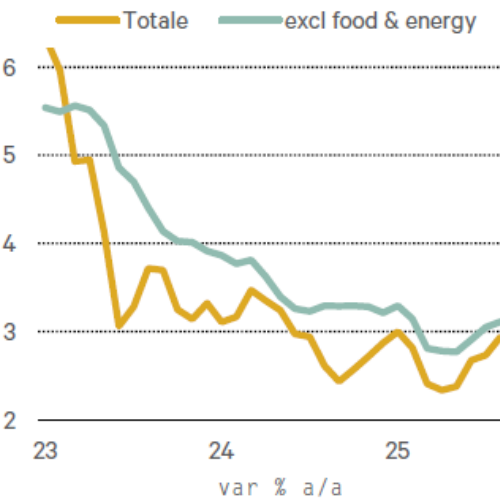
Gettito cumulato dei dazi Usa



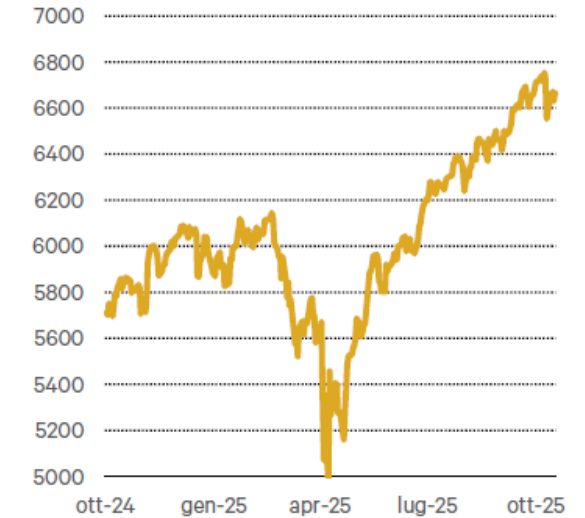
Stati Uniti: variazione degli occupati



Usa, inflazione al consumo



Borsa Usa, indice S&P500



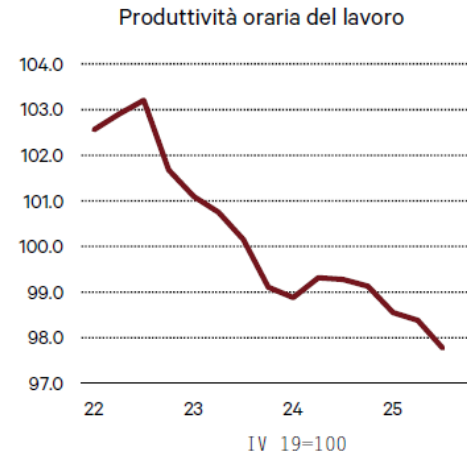
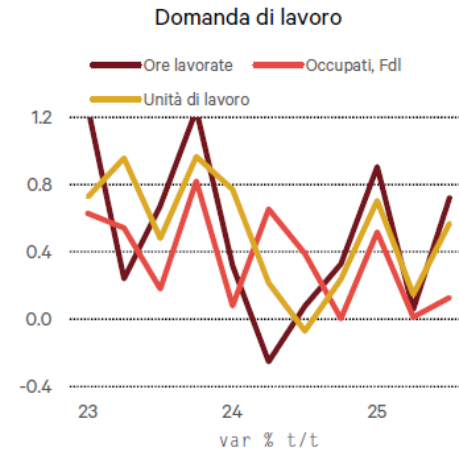
Le entrate americane per i dazi sono cresciute moltissimo ma a farne le spese sono gli americani stessi, tra aumenti dei prezzi e calo della domanda lavorativa



Dall'altro lato, la borsa (sempre più concentrata) corre...

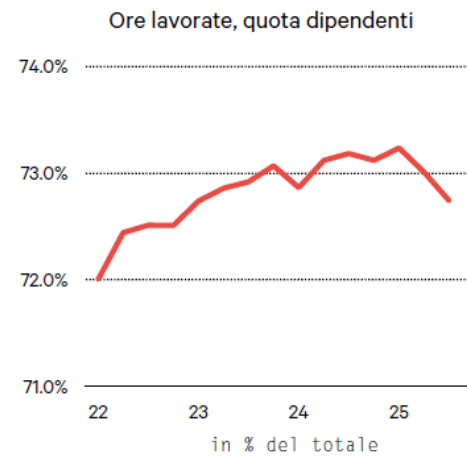
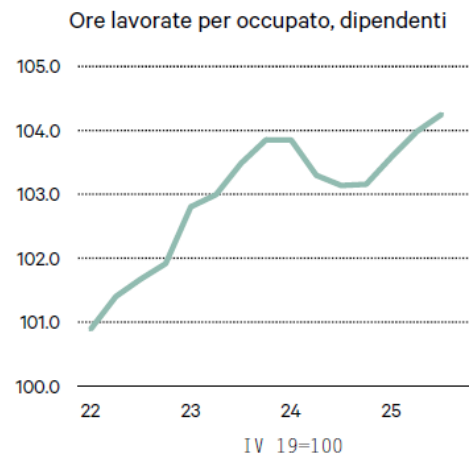
Fonte: congiuntura REF

IN ITALIA: DOMANDA DI LAVORO E PRODUTTIVITA'



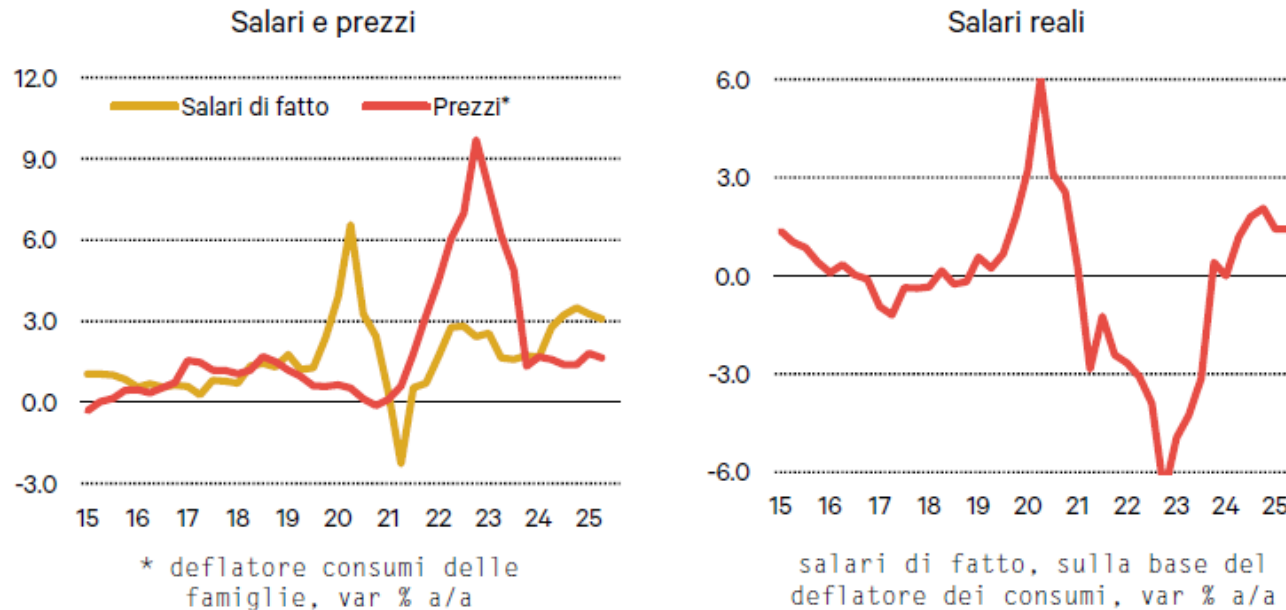
I dati relativi al terzo trimestre hanno mostrato una crescita delle ore lavorate del +0,7% rispetto al trimestre precedente (+2% la variazione anno su anno)

Data la stagnazione dell'economia dello stesso periodo, la produttività del lavoro ha mantenuto un andamento decrescente. La dinamica sembra essere condivisa tra molti settori



Fonte: congiuntura REF

INFLAZIONE BASSA MA NON BASTA A RECUPERARE LE PERDITE DI POTERE D'ACQUISTO DEI SALARI



- I dati più recenti confermano la difficoltà dei salari: nel III trim 2025, in termini reali l'aumento è pari al +0,9%, un incremento insoddisfacente considerando le perdite degli anni precedenti
- Le informazioni più recenti suggeriscono che la ripresa salariale proseguirà ancora a ritmi contenuti, anche alla luce dei nuovi rinnovi contrattuali
- In positivo, i dati più recenti confermano anche la fase di bassa inflazione

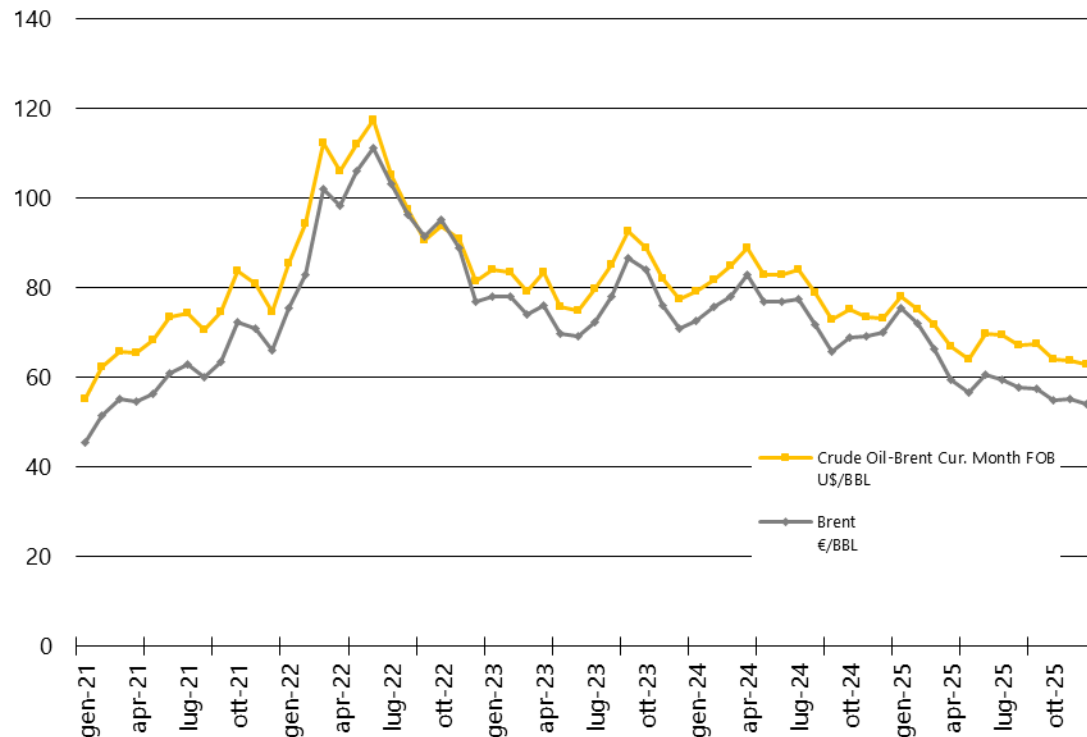
Fonte: congiuntura REF



Mercati energetici internazionali

CONTINUA LA DISCESA DEL PETROLIO, A CAUSA DI UNA DIFFUSA DEBOLEZZA ECONOMICA

PREZZO DEL PETROLIO IN \$/BBL ED €/BBL



Fonte: elaborazioni BMTI e REF su dati Thomson Reuter Financial Datastream

63,5
\$/bbl

La quotazione media del petrolio nel IV trimestre 2025

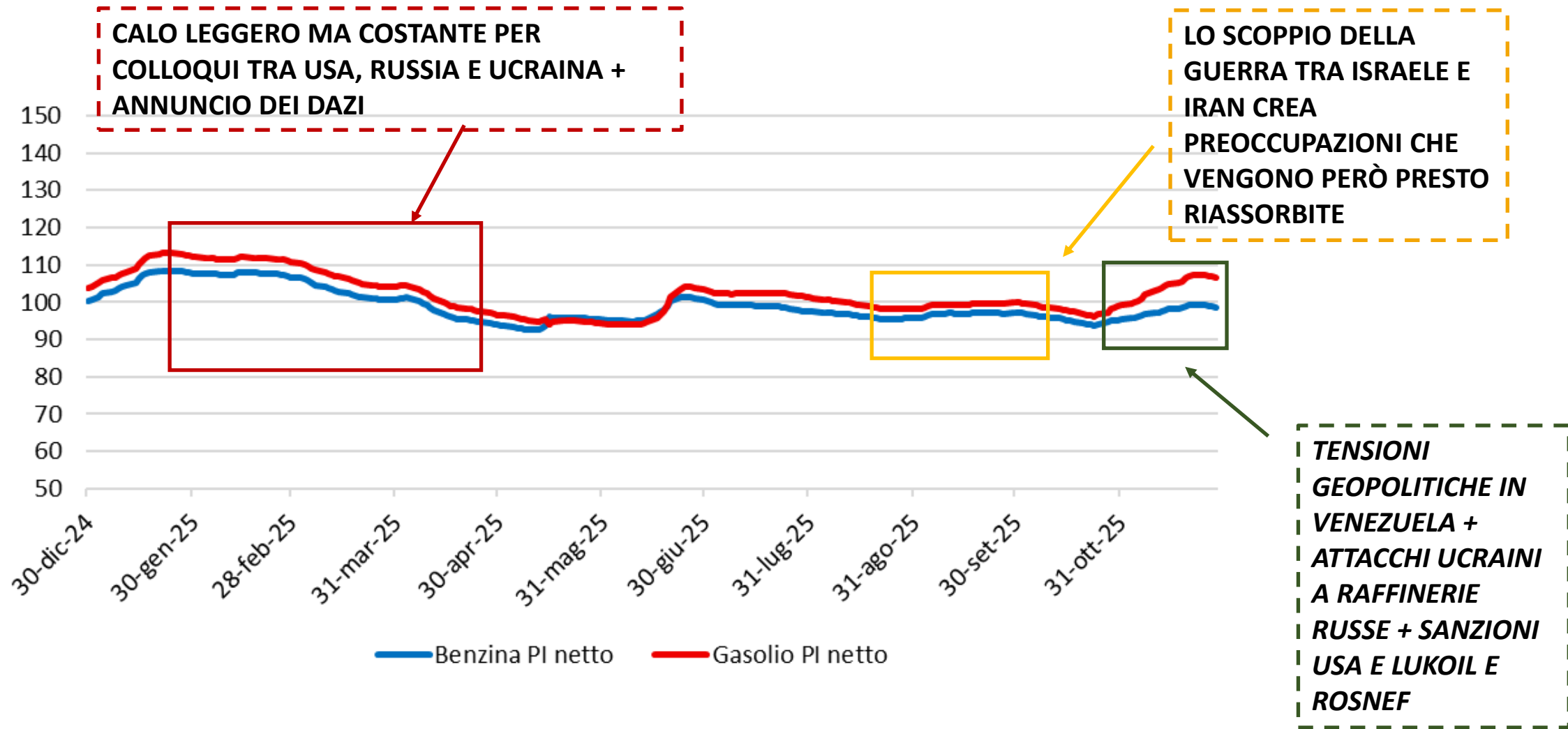
-6,8%

La variazione congiunturale in dollari rispetto al III trimestre 2025

-14,2%

La variazione tendenziale in dollari rispetto al IV trimestre 2024

L'ANDAMENTO DEI MERCATI DEI CARBURANTI – IL 2025



L'ANDAMENTO DEI MERCATI PETROLIFERI

- **Le previsioni sulla domanda globale di petrolio per il 2025 non sono cambiate** rispetto a quanto espresso lo scorso anno
- **La previsione di crescita della domanda globale di petrolio per il 2025 è di circa 1,3 mb/g su base annua.** Nei Paesi OCSE, la domanda di petrolio dovrebbe crescere di circa 0,1 mb/g nel 2025, mentre nei Paesi non-OCSE è prevista una crescita di circa 1,2 mb/g. **Nel 2026, la domanda globale di petrolio è prevista in aumento di circa 1,4 mb/g su base annua.**
- **Aumenti di offerta dell'OPEC+ sono per il momento non previsti:** un leggero aumento di produzione potrebbe arrivare da paesi come Brasile, USA, Canada e Argentina.
- Nonostante varie tensioni geopolitiche, **le maggiori economie mondiali sembrano mantenere le aspettative di crescita**, anche se non eccezionale. Osservati speciali: i mercati finanziari americani



Mercato all'ingrosso in Italia

BILANCIO NAZIONALE DELL'ENERGIA ELETTRICA

Bilancio nazionale dell'energia elettrica

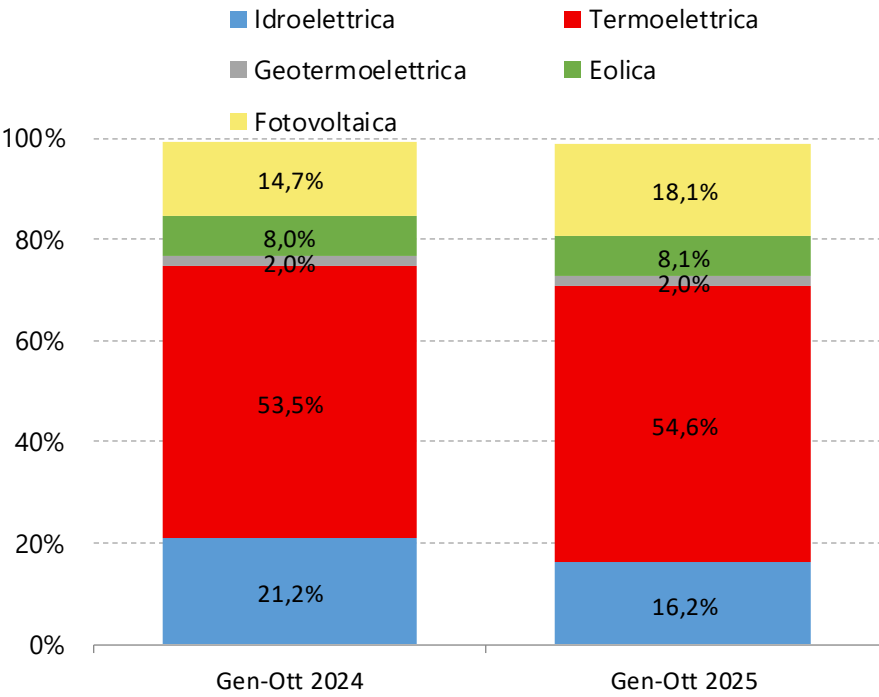
GWh

	Gen-Ott 2024	Gen-Ott 2025	Var %
Produzione netta totale	220.518	222.950	1,1%
<i>Idroelettrica</i>	46.728	36.088	-22,8%
<i>Termoelettrica</i>	117.990	121.675	3,1%
<i>Geotermoelettrica</i>	4.393	4.374	-0,4%
<i>Eolica</i>	17.679	17.980	1,7%
<i>Fotovoltaica</i>	32.398	40.270	24,3%
Saldo estero	42.851	39.168	-8,6%
<i>Importazione</i>	46.824	39.168	-16,4%
<i>Esportazione</i>	3.977	4.021	1,1%
Consumo pompaggi	1.271	1.437	13,1%
Richiesta di energia	261.482	258.794	-1,0%

Fonte: elaborazioni BMTI e REF su dati Terna

Composizione dell'offerta di energia elettrica in Italia

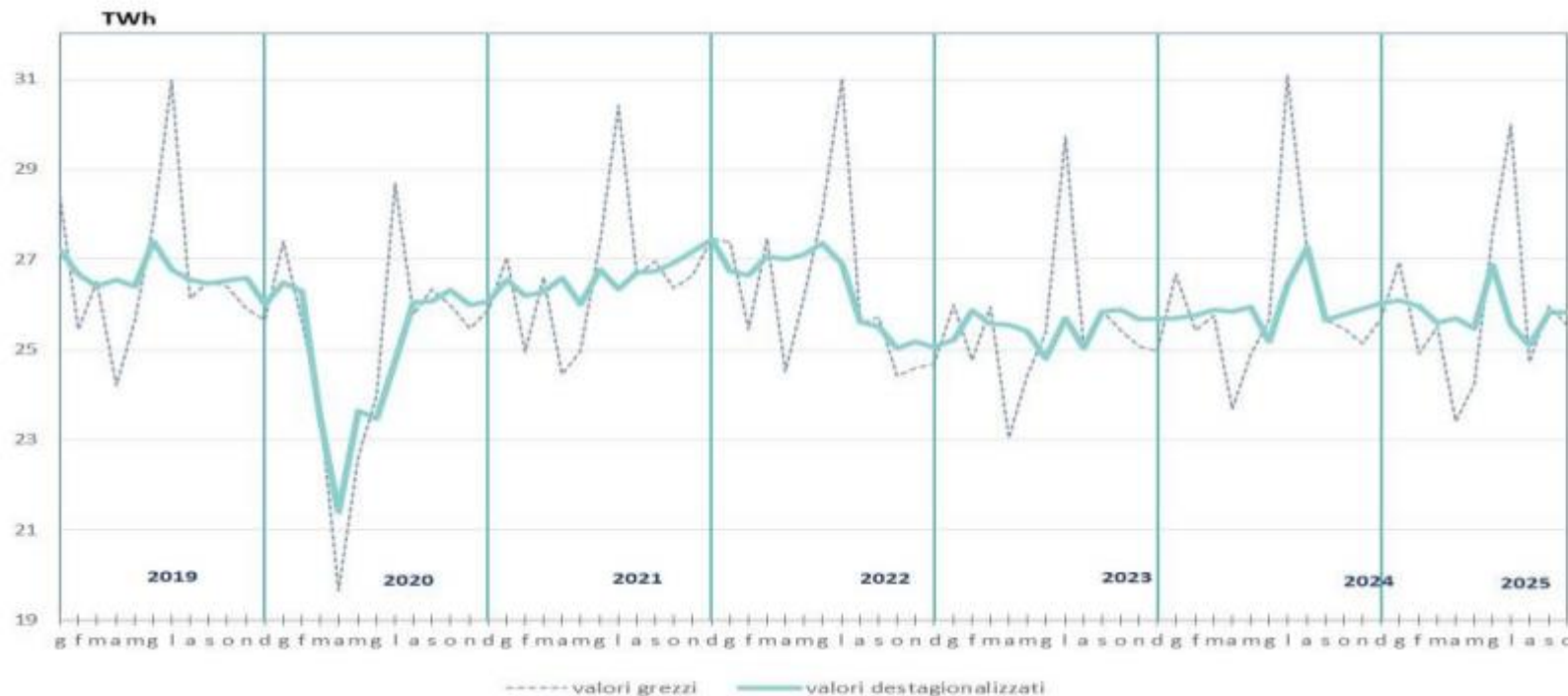
in % della produzione totale netta



Fonte: elaborazioni BMTI e REF su dati Terna

FABBISOGNO DI ENERGIA ELETTRICA ANNUALE IN LEGGERA FLESSIONE

Domanda di energia elettrica (TWh)

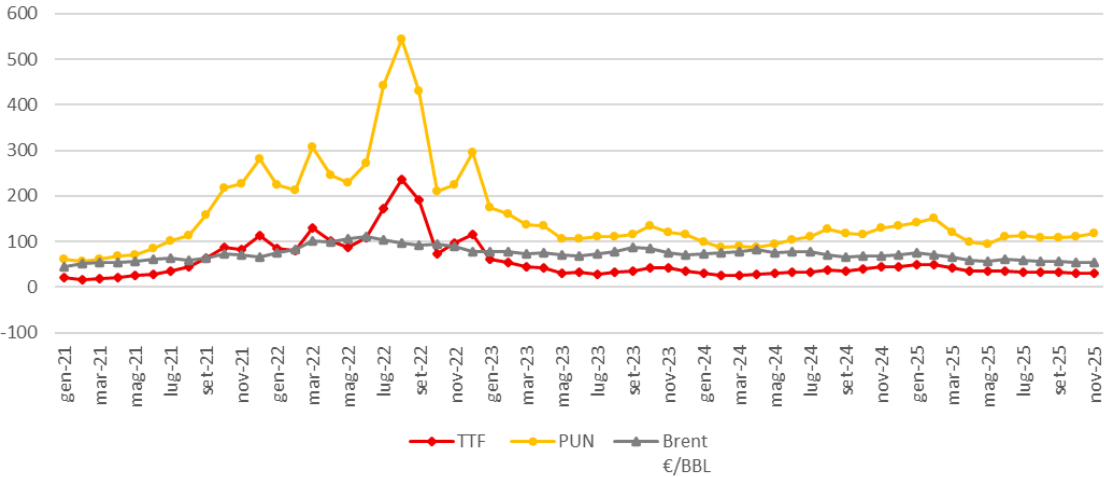


In termini congiunturali, con valori destagionalizzati e corretti dagli effetti di calendario e temperatura, la variazione di ottobre 2025 risulta stazionaria rispetto a settembre. Nei primi dieci mesi dell'anno, il fabbisogno nazionale è in flessione **(-1,0%)** rispetto al corrispondente periodo del 2024.

Fonte: Terna

PUN STABILE E SOGGETTO A DINAMICHE STAGIONALI, MA ANCORA A LIVELLI ELEVATI

Prezzo unico nazionale (PUN), Title Transfer Facility (TTF) e Brent



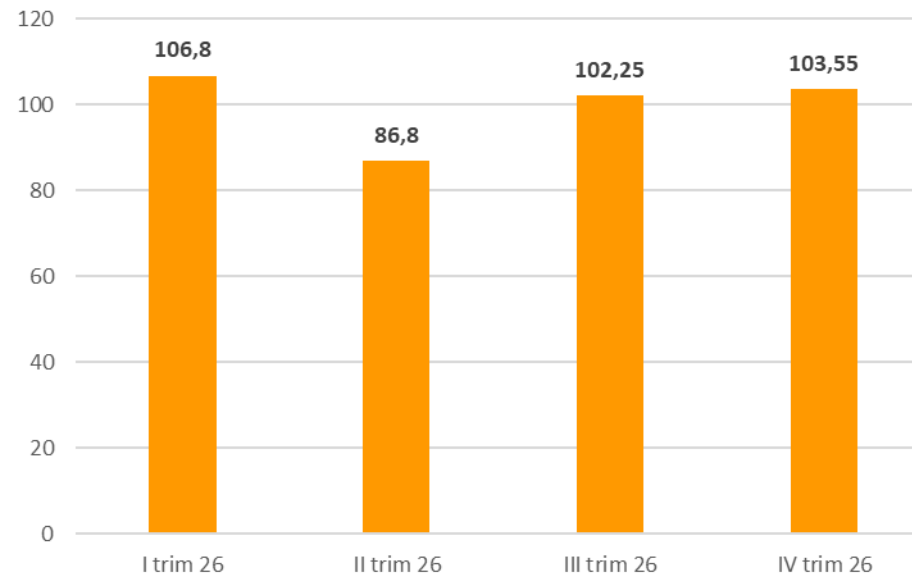
	Brent			PUN			TTF		
	€/bbl	% a/a	% m/m	€/MWh	% a/a	% m/m	€/MWh	% a/a	% m/m
2020	37,95	74,5%	-	38,90	-25,4%	-	9,41	-30,4%	-
2021	60,00	58,1%	-	124,99	221,3%	-	46,59	395,1%	-
2022	94,08	56,8%	-	303,10	142,5%	-	123,09	164,2%	-
2023	76,14	-19,1%	-	127,43	-58,0%	-	40,65	-67,0%	-
2024	73,88	-3,0%	-	108,42	-14,9%	-	34,41	-15,3%	-
giu-25	60,59	-16,5%	-13,4%	111,78	12,7%	-17,2%	36,40	22,4%	-19,0%
lug-25	59,60	-21,4%	-1,6%	113,13	29,1%	1,2%	33,53	30,8%	-7,9%
ago-25	57,74	-26,1%	-3,1%	108,79	22,4%	-3,8%	32,15	20,5%	-4,1%
set-25	57,60	-30,6%	-0,2%	109,08	25,7%	0,3%	32,05	10,0%	-0,3%
ott-25	54,98	-28,4%	-4,6%	111,04	17,0%	1,8%	31,92	0,0%	-0,4%
nov-25	55,09	-28,5%	0,2%	117,09	13,5%	5,4%	30,58	-10,7%	-4,2%

Fonte: elaborazioni BMTI e REF su dati GME e Thomson Reuter Financial Datastream

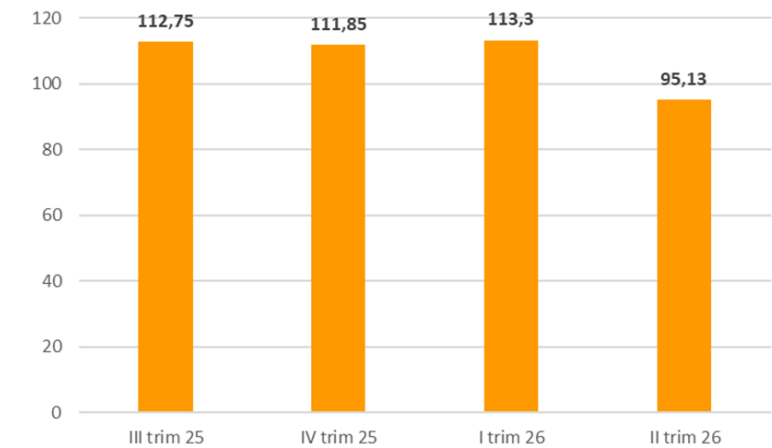
LE QUOTAZIONI DELL'ENERGIA ELETTRICA ATTESE NEL 2025/2026

Il mercato elettrico a termine

(PUN forward, €/MWh)



Dati aggiornati ai valori di chiusura della sessione del giorno: 03/12/2025

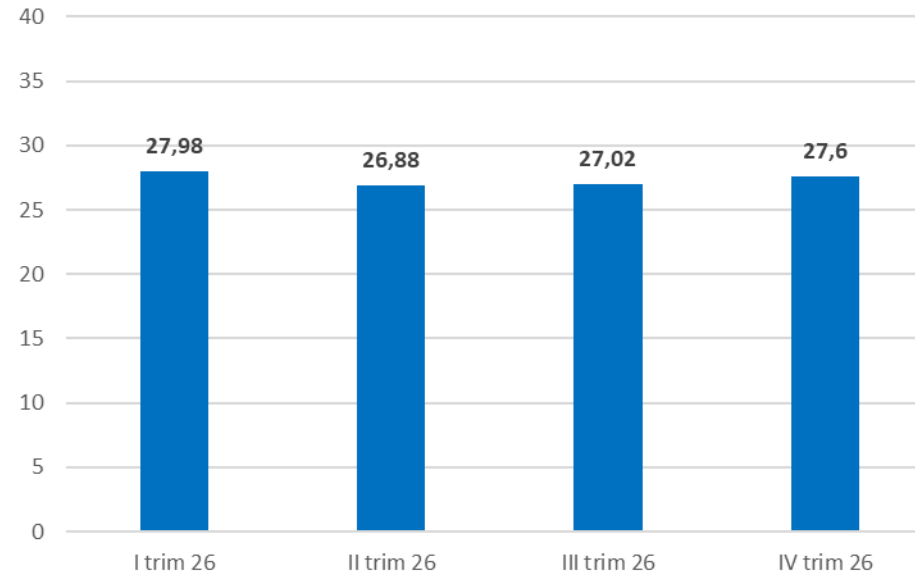


Valori del 30/06/2025

Fonte: elaborazioni BMTI e REF su Thomson Reuter Financial Datastream

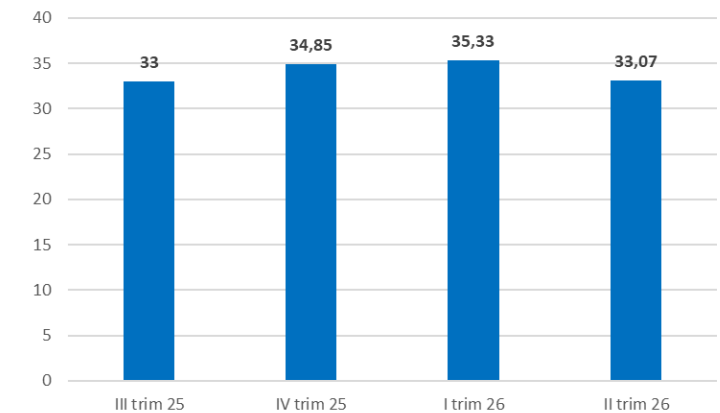
LE QUOTAZIONI DEL GAS NATURALE ATTESE NEL 2025/2026

Il mercato del gas a termine
(TTF forward, €/MWh)



Si è scelto di riportare i dati TTF anziché PSV a causa della bassa liquidità delle quotazioni PSV nel III trim 2026 e IV trim 2026. Storicamente, le quotazioni TTF e PSV presentano un altissimo livello di correlazione, e lo spread medio è di 1-3 €/MWh a favore del TTF.

Dati aggiornati ai valori di chiusura della sessione del giorno: 03/12/2025



Valori del 30/06/2025

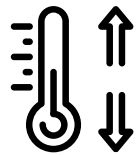
Fonte: elaborazioni BMTI e REF Ricerche su Thomson Reuter Financial Datastream



Le ultime novità del settore energetico

SI COMINCIANO AD INTRAVEDERE MOLTE ORE A PREZZO NULLO

A seguito dell'entrata in esercizio degli impianti rinnovabili commissionati negli scorsi anni, nella prima metà del 2025 si è intravisto un primo deciso aumento delle ore a prezzo nullo sul mercato del giorno prima dell'energia elettrica anche in zone di mercato non ancora interessate da questo fenomeno



Le temperature nei mesi primaverili sono state miti, contribuendo all'assenza di picchi di domanda



Le continue tensioni geopolitiche, assieme ad altri fattori nazionali, non hanno contribuito a un aumento sostanziale della domanda di energia elettrica

	2021	2022	2023	2024	gen-nov 2025
CALA	0	3	4	8	51
CNOR	0	0	0	1	10
CSUD	0	0	2	2	12
NORD	0	0	0	0	10
SARD	70	101	167	263	140
SICI	0	48	5	12	60
SUD	0	2	3	8	50

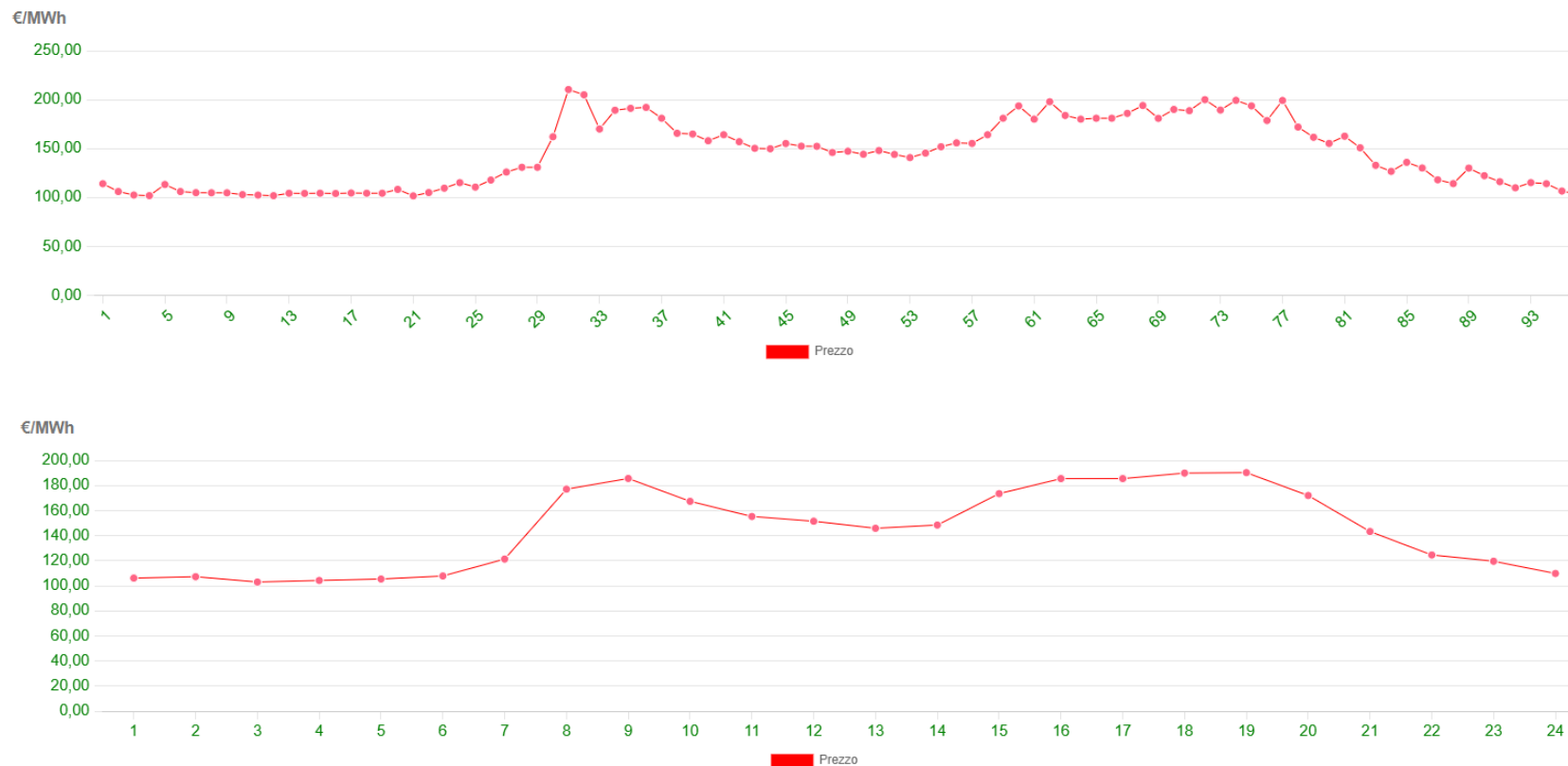


Nel medio/lungo termine potrebbero esserci effetti sui prezzi finali, ma attenzione a:

- Rallentamento delle installazioni per FERX nel 2025
- Link dei prezzi agli incentivi

È FINALMENTE ATTIVA LA MTU DI 15 MINUTI

Infine, dopo vari rinvii, la MTU (Market Time Unit) rilevante per il mercato del giorno prima è passata da 60 a 15 minuti in tutta Europa. È praticamente impossibile confrontare i prezzi «controfattuali», può servire a risparmiare in ottica di medio termine



Nel medio/lungo termine dovrebbero esserci effetti sui prezzi finali:

- Potrebbero esserci piccoli guadagni per il sistema in termini di efficienze di offerta
- Dovrebbero esserci risparmi significativi nel ridispacciamento e attivazione delle riserve

I RISULTATI DELLE ASTE AUTUNNALI – FERX FOTOVOLTAICO

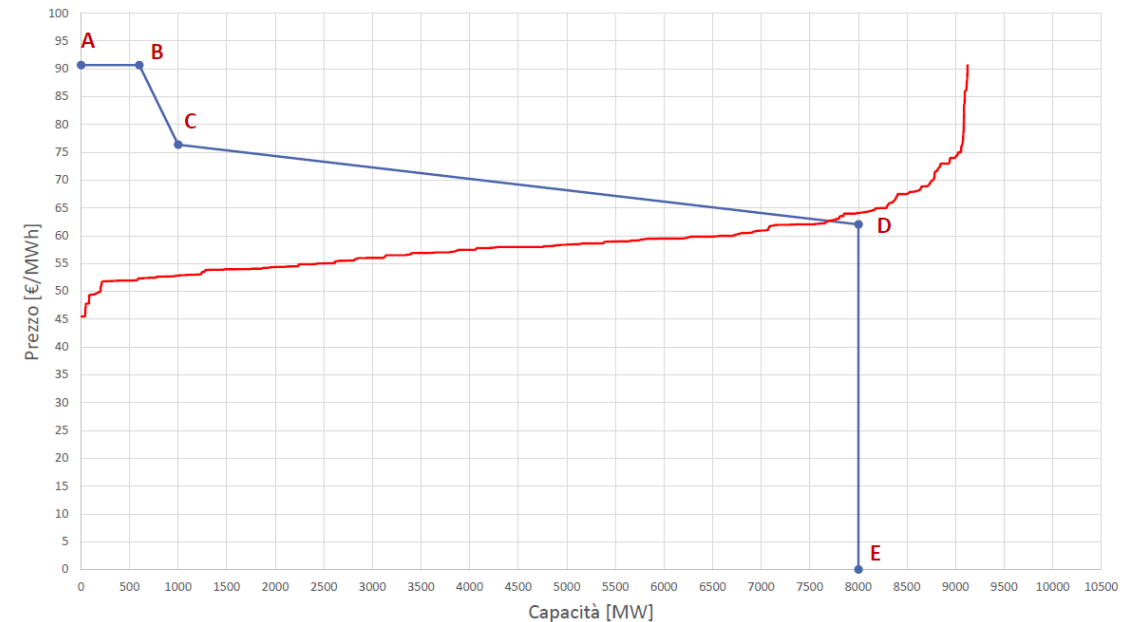
I risultati della prima asta FERX sono stati diffusi dal GSE il 3 dicembre. La partecipazione lato PV è stata alta, con prezzi di aggiudicazione particolarmente bassi.

	N.	P [MW]
Fotovoltaici	474	7.698
<10MW	353	1.766
10÷50MW	74	1.910
>50MW	47	4.022

I PREZZI:



Prezzo di riferimento	Prezzo minimo	Prezzo massimo	Prezzo medio ponderato*
90,69 €/MWh	45,5 €/MWh	62,77 €/MWh	58,78 €/MWh



GLI SCENARI – FERX FOTOVOLTAICO

Installato fotovoltaico ad ottobre 2025



Capacità fotovoltaica assegnata FERX Transitorio



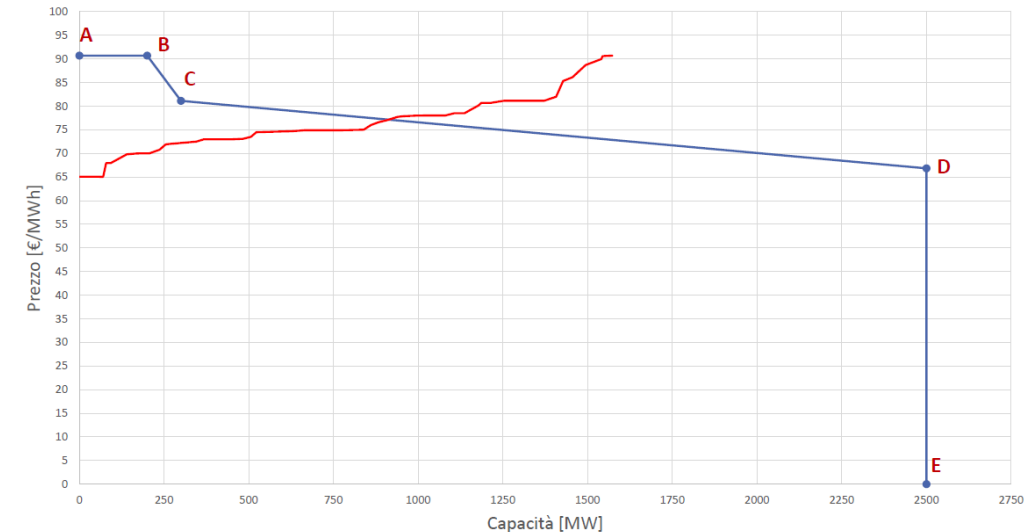
Residuo al raggiungimento del target PNIEC 2030 - fotovoltaico



I RISULTATI DELLE ASTE AUTUNNALI – FERX EOLICO

I risultati della prima asta FERX sono stati diffusi dal GSE il 3 dicembre. La partecipazione lato eolico non è stata alta, a causa (motivazione principale) del premio di partenza troppo basso per questa tecnologia.

	N.	P [MW]
Eolici	29	939
<10MW	3	25
10÷50MW	22	601
>50MW	4	314



I PREZZI:



Prezzo di riferimento	Prezzo minimo	Prezzo massimo	Prezzo medio ponderato
90,69 €/MWh	65,07 €/MWh	77,37 €/MWh	72,85 €/MWh

GLI SCENARI – FERX EOLICO

Installato eolico ad ottobre 2025



Capacità eolica assegnata FERX Transitorio



Residuo al raggiungimento del target PNIEC 2030 - eolico



I RISULTATI DELLE ASTE AUTUNNALI – MACSE

La prima asta per le batterie (MACSE) è stato un successo dal punto di vista delle casse pubbliche: prezzi estremamente bassi e partecipazione abbastanza alta

AREA	CAPACITÀ SELEZIONATA [MWh]	POTENZA MINIMA SELEZIONATA [MW]	POTENZA MASSIMA SELEZIONATA [MW]
CENTRO SUD	2.000	-270,352	271,401
SARDEGNA	500	-73,663	74,634
SICILIA	500	-77,432	77,411
SUD E CALABRIA	6.968	-1.068,713	1.067,946
TOTALE	9.968	-1.490,16	1.491,392

I PREZZI:



AREA	PREMIO MARGINALE [€/MWh per anno]
CENTRO SUD	16.556,224
SARDEGNA	16.557,337
SICILIA	18.816,018
SUD E CALABRIA	14.354,354

IMPATTO DELL'ETS2 SUL RISCALDAMENTO DOMESTICO

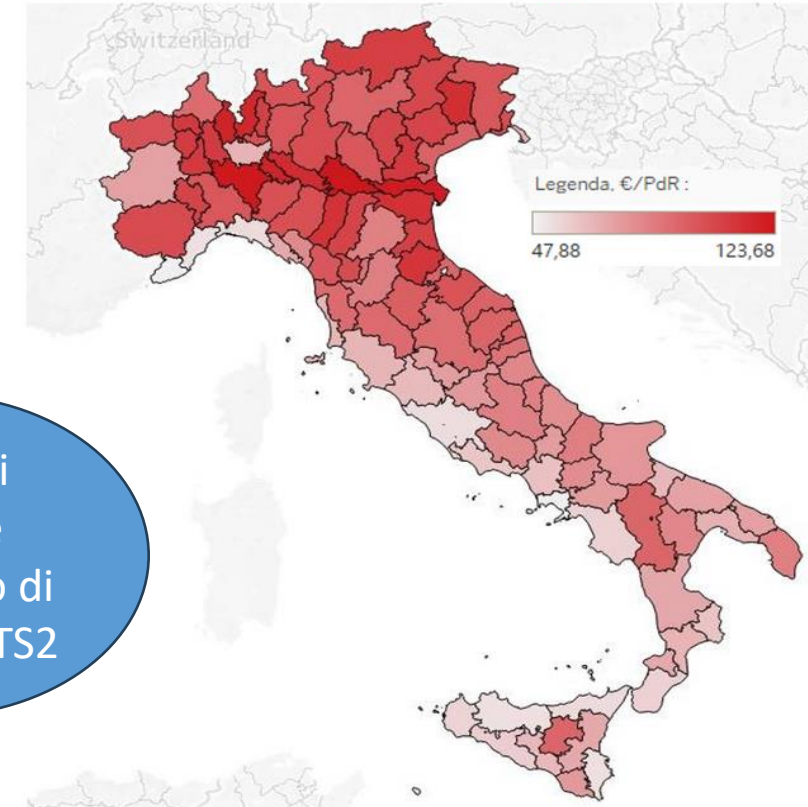
- L'analisi per classi di consumo evidenzia che gli utenti con consumi più alti subiranno gli incrementi maggiori.
- Per un'utenza "tipo" definita da ARERA, con 1.100 smc di consumo annuo, l'aumento stimato è di circa 130 € all'anno.
- Per i consumi medi nazionali (703 smc), l'extra-costi medio è di 83 € annui, pari a un incremento del +10,7% sulla spesa pre-tasse per il gas domestico (da 777 a 860 €).

EXTRA-COSTO ANNUO PER CLASSE DI CONSUMO

Classe di consumo	Prelievo medio annuo	Extra-costi stimato
0-250 smc	97 smc	11,52 €
251-750 smc	484 smc	57,55 €
751-1500 smc	1015 smc	120,60 €
1501-5000 smc	2053 smc	243,82 €
maggiore di 5000 smc	7053 smc	837,69 €
minore di 5000 smc	698 smc	82,99 €

Fonte: elaborazioni Laboratorio REF su dati ARERA

Extra-costi annui - media per provincia (euro/PdR)



Tra le province, a Mantova e Pavia l'extra-costi può superare i 120 € annui. Più si scende verso sud e minori sono i costi stimati per PdR.

IMPATTO DELL'ETS2 SUL TRASPORTO SU STRADA

L'effetto economico **principale sarà un incremento del prezzo alla pompa**, dovuto al trasferimento sui consumatori dei costi sostenuti dai fornitori per acquistare i permessi di emissione.

La metodologia di stima:

L'analisi utilizza un approccio *per veicolo*, partendo dai dati del Bollettino Petrolifero del MASE (dicembre 2024) e da quelli Istat sul tasso di motorizzazione

- In Italia, si contano circa 18 milioni di **auto a benzina**, con un consumo medio annuo stimato in 346 kg di carburante per veicolo, equivalenti a circa 464 litri. Applicando un fattore di emissione di 3,152 tonnellate di CO₂ per tonnellata di carburante e un prezzo della CO₂ di 58,79 €/t, **l'extra-costo medio annuo per un'auto a benzina risulta di circa 64 €**
- Per il **gasolio**, la stima è più complessa: considerando la sua maggiore densità e i consumi mediamente inferiori per chilometro rispetto alla benzina

Incremento percentuale medio per i due carburanti sarà simile, compreso tra l'8 e il 9%.

Per una famiglia tipo con consumi **medi** di gas naturale per il riscaldamento domestico e **due autovetture** (benzina o gasolio), **l'impatto totale dell'ETS2 si stima in circa 210 € annui di spesa aggiuntiva**

EU ha di recente
rimandato di
1 anno l'ETS2



PREZZI E COSTI DELL'ENERGIA PER LE PMI

**Le rilevazioni dei prezzi
dell'energia
IV trimestre 2025**



MERCURIALE ENERGIA ELETTRICA – IV TRIMESTRE 2025

Volume (MWh/anno) ^(a)	Tensione	Durata	Tipologia	Contratti	Prezzo fisso componente energia ^(b)				Contratti	Prezzo variabile componente energia ^(c)			
					F0	F1	F2	F3		F0	F1	F2	F3
fino a 50	BT/MT	12 mesi	Mono ^(d)	I	1				IX	2			
fino a 50	BT/MT	24 mesi	Mono ^(d)	II	2				X	1			
fino a 50	BT/MT	12 mesi	Multi ^(e)	III		4	4	4	XI		5	5	5
fino a 50	BT/MT	24 mesi	Multi ^(e)	IV		1	1	1	XII		0	0	0
da 51 a 100	BT/MT	12 mesi	Mono ^(d)	V	0				XIII	1			
da 51 a 100	BT/MT	24 mesi	Mono ^(d)	VI	0				XIV	0			
da 51 a 100	BT/MT	12 mesi	Multi ^(e)	VII		2	2	2	XV		5	5	5
da 51 a 100	BT/MT	24 mesi	Multi ^(e)	VIII		1	1	1	XVI		1	1	1



Fornitori
coinvolti nella
rilevazione



Quota di
mercato dei
fornitori
coinvolti nella
rilevazione



MERCURIALE ENERGIA ELETTRICA – IV TRIMESTRE 2025

RILEVAZIONE DEI PREZZI DELL'ENERGIA ELETTRICA

Da produttore/grossista a utente non domestico - Prezzo di mercato prevalente della componente energia e della commercializzazione al dettaglio per contratti della durata di 12 mesi e 24 mesi attivati con decorrenza 1° ottobre 2025

Volume (MWh/anno) ^(a)	Tensione	Durata	Tipologia	Contratti	Prezzo fisso componente energia ^(b)				Contratti	Prezzo variabile componente energia ^(c)				Commerc. al dettaglio €/anno
					F0	F1	F2	F3		F0	F1	F2	F3	
fino a 50	BT/MT	12 mesi	Mono ^(d)	I	n.d.				IX	n.d.				169,7
fino a 50	BT/MT	24 mesi	Mono ^(d)	II	n.d.				X	n.d.				
fino a 50	BT/MT	12 mesi	Multi ^(e)	III		135,54	138,79	119,17	XI		136,25	140,08	117,90	
fino a 50	BT/MT	24 mesi	Multi ^(e)	IV		n.d.	n.d.	n.d.	XII		n.d.	n.d.	n.d.	
da 51 a 100	BT/MT	12 mesi	Mono ^(d)	V	n.d.				XIII	n.d.				168,0
da 51 a 100	BT/MT	24 mesi	Mono ^(d)	VI	n.d.				XIV	n.d.				
da 51 a 100	BT/MT	12 mesi	Multi ^(e)	VII		n.d.	n.d.	n.d.	XV		134,17	138,00	115,82	
da 51 a 100	BT/MT	24 mesi	Multi ^(e)	VIII		n.d.	n.d.	n.d.	XVI		n.d.	n.d.	n.d.	



Assenti i contratti a 24 mesi

^(a) MWh = 1 Megawattora = 1000 chilowattora (kWh).
^(b) Prezzo fisso: corrispettivo bloccato per tutto il periodo di vigenza della fornitura.
^(c) Prezzo variabile: corrispettivo unitario aggiornato periodicamente, valorizzazione al primo mese di decorrenza della fornitura (P1).
^(d) Prezzo monorario: corrispettivo unitario, uguale in tutte le fasce orarie
^(e) Prezzo multiorario: corrispettivo unitario, differenziato nelle tre fasce orarie definite da ARERA (delibera 181/06 e s.i.m.)

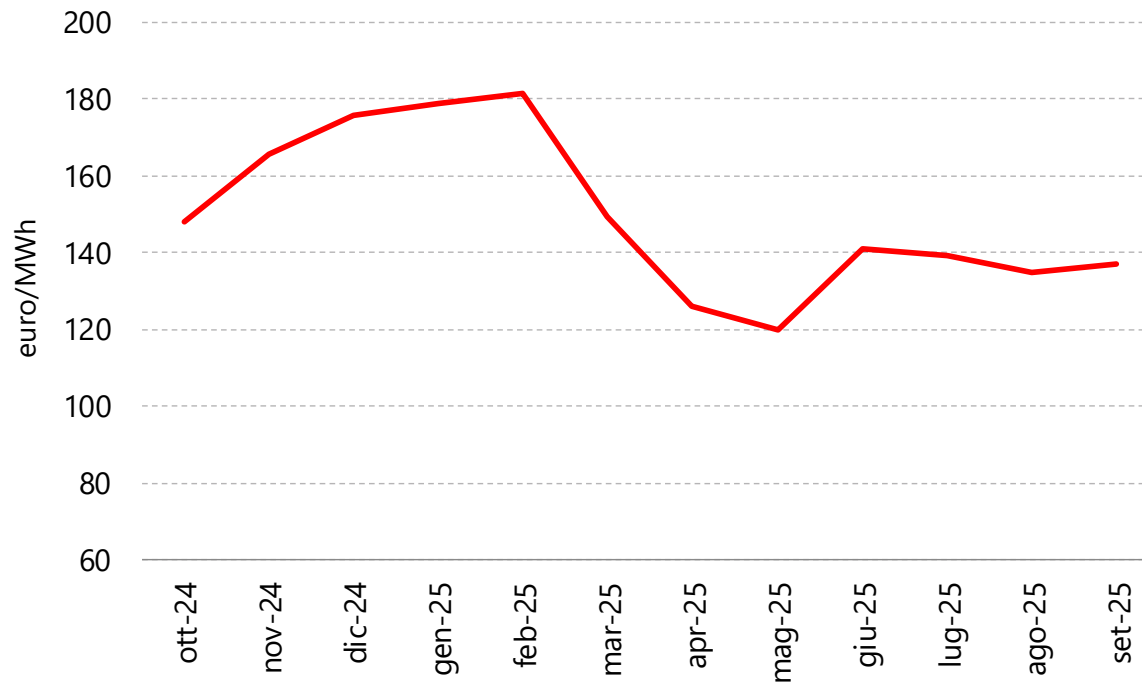
EX POST INDICATIVO OTTOBRE 2024

Rilevazioni insufficienti per i contratti a prezzo fisso ad ottobre 2024

PMI in BT/MT con consumi inferiori a 50 MWh/anno

(prezzo multiorario - F1: 63%; F2: 22%; F3: 15% - contratti a 12 mesi)

Indicizzato PUN



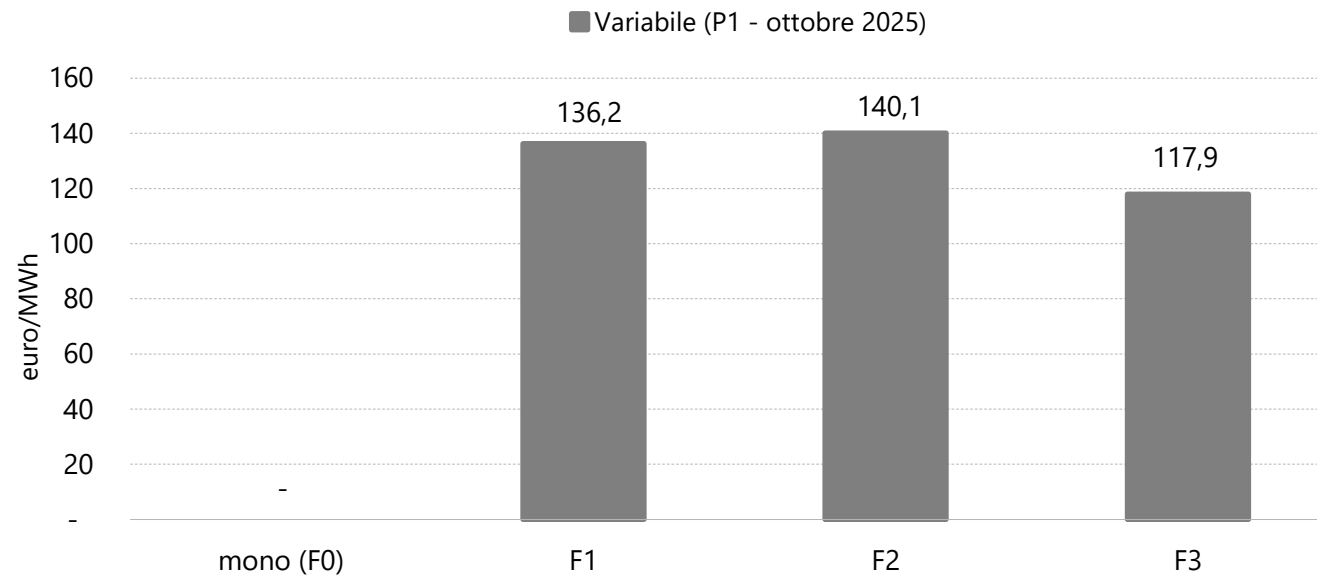
Prezzo medio del variabile agganciato
al PUN avviato ad ottobre 2024

Fonte: elaborazioni BMTI su dati Unioncamere e CCIAA Milano

PREZZI VARIABILI INTORNO AI 134 EURO/MWH

Contratti a 12 mesi - Prezzi indicizzati

Imprese in BT/MT fino a 50MWh/anno



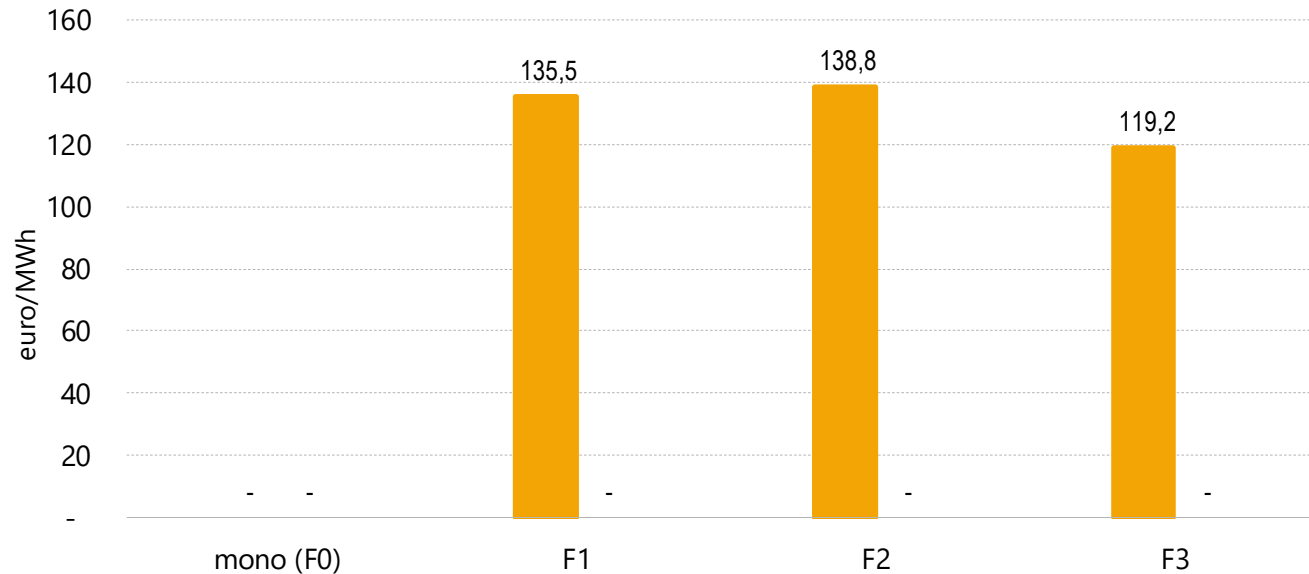
Lo scarto tra F2 e F3
nel IV trimestre 2025

Fonte: elaborazioni BMTI su dati Unioncamere e CCIAA Milano

PREZZI FISSI INTORNO AI 134 EURO/MWH

Prezzi fissi - Contratti a 12 mesi - IV trim 2025

Imprese in BT/MT fino a 50MWh/anno

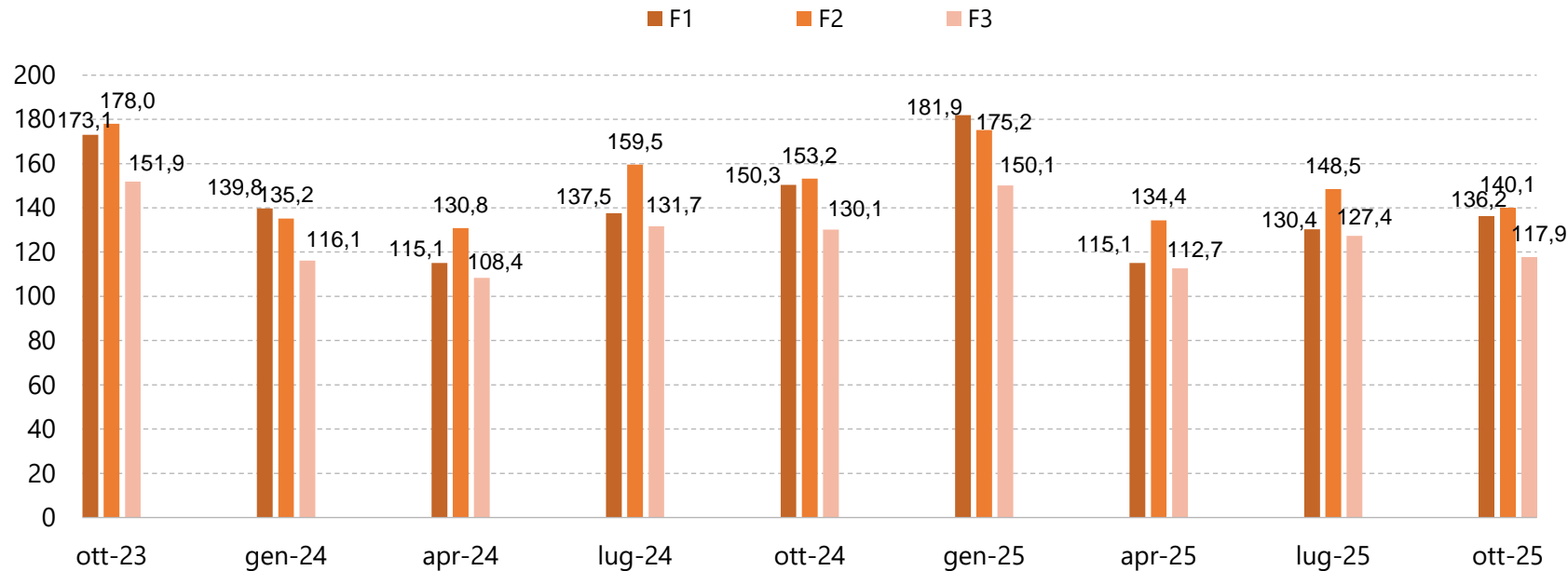


Lo scarto tra F2 e F3
nel IV trimestre 2025

Fonte: elaborazioni BMTI su dati Unioncamere e CCIAA Milano

IN CALO I PREZZI VARIABILI MULTIORARI PER LE FASCE F2 E F3, IN AUMENTO F1

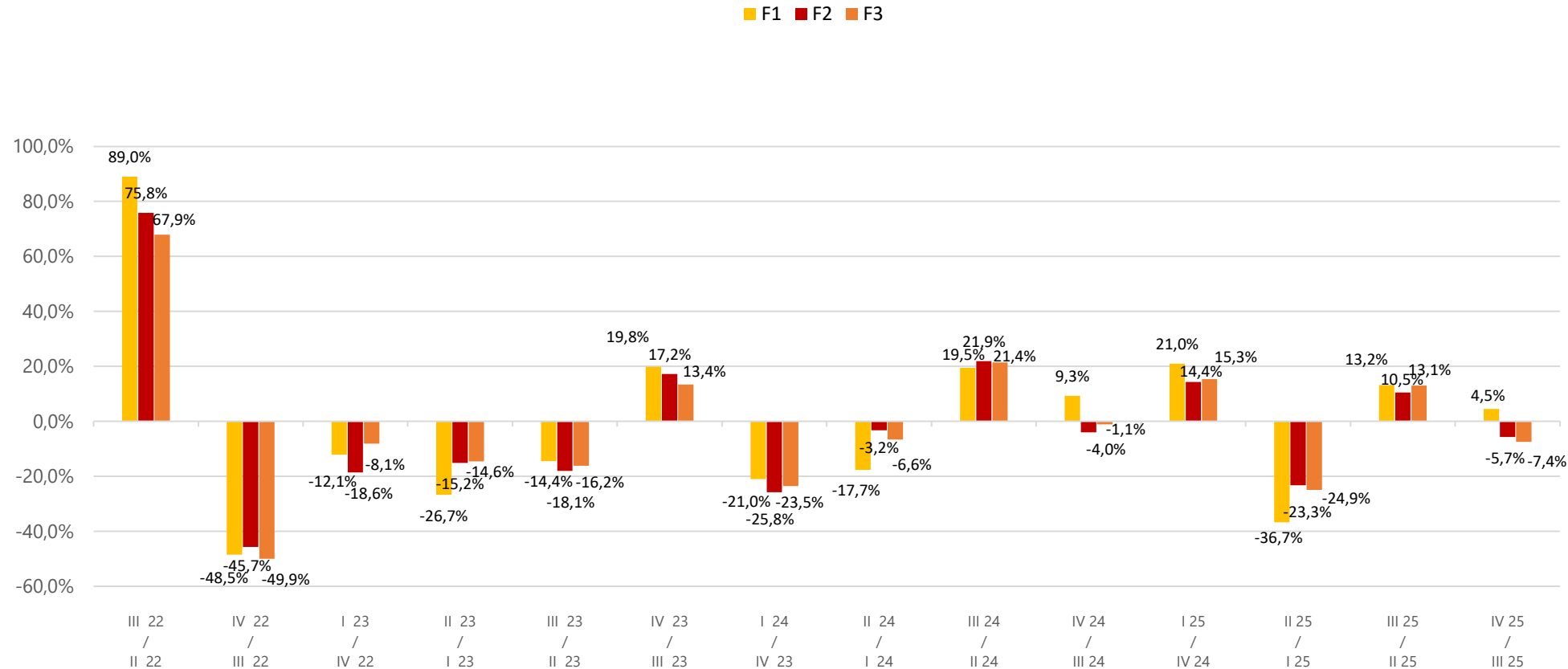
PMI allacciate in BT/MT - prezzo variabile a fasce - contratti a 12 mesi
euro/MWh, imprese fino a 50MWh/anno



Fonte: elaborazioni BMTI su dati Unioncamere e CCIAA Milano

IL DETTAGLIO DEL VARIABILE RISPETTO AL TRIMESTRE PRECEDENTE

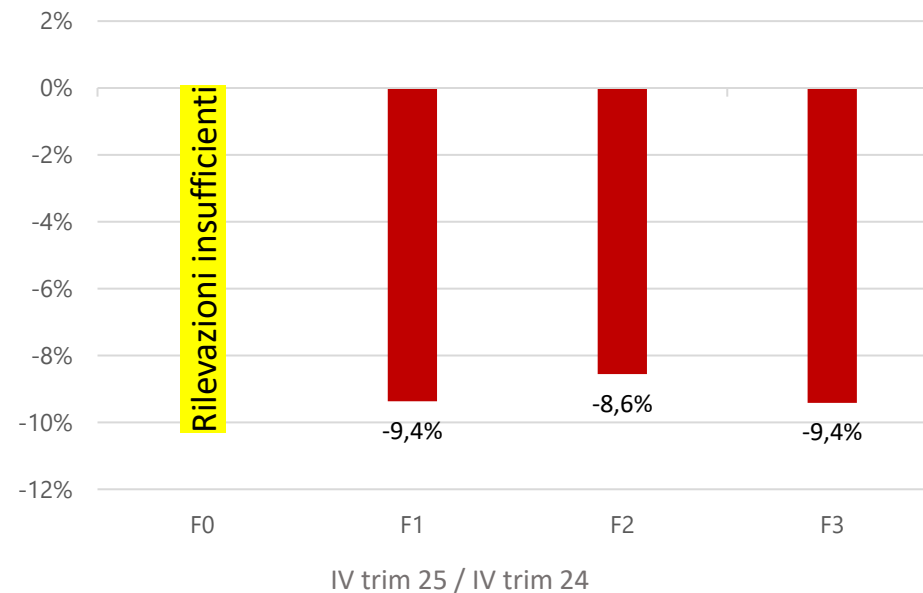
Variazioni congiunturali dei prezzi dell'energia elettrica 12 mesi variabile multiorario



Fonte: elaborazioni BMTI su dati Unioncamere e CCIAA Milano

ANDAMENTO DEI CONTRATTI A PREZZO VARIABILE SU BASE ANNUA

Variazioni tendenziali dei prezzi dell'energia elettrica 12 mesi variabile



Fonte: elaborazioni BMTI su dati Unioncamere e CCIAA Milano



PREZZI E COSTI DELL'ENERGIA PER LE PMI

**Le rilevazioni dei prezzi
del gas naturale
IV trimestre 2025**

MERCURIALE GAS – IV TRIMESTRE 2025

Classi di consumo (mgl mc/anno)	Durata	Contratti	Materia prima		
			Prezzo fisso (a)	Contratti	Prezzo variabile (b)
			€/Smc		€/Smc
			P0		P1
da 0 a 50	12 mesi	I	4	IV	5
da 0 a 50	24 mesi	II	2	V	2
da 51 a 200	12 mesi	III	2	VI	5



Fornitori coinvolti
nella rilevazione



Quota di mercato dei
fornitori coinvolti nella
rilevazione



MERCURIALE GAS – IV TRIMESTRE 2025

RILEVAZIONE DEI PREZZI DEL GAS NATURALE

Da produttore/grossista a utente non domestico - Prezzo di mercato prevalente della componente energia e della commercializzazione al dettaglio per contratti della durata di 12 mesi e 24 mesi attivati con decorrenza 1° ottobre 2025

		Materia prima				Servizio di vendita	
Classi di consumo (mgl mc/anno)	Durata	Contratti	Prezzo fisso ^(a)	Contratti	Prezzo variabile ^(b)	Commercializzazione al dettaglio	
			€/Smc		€/Smc		
			P0		P1	€/anno	€/Smc
da 0 a 50	12 mesi	I	0,5223	IV	0,4920	172,80	0,0036
da 0 a 50	24 mesi	II	n.d.	V	n.d.	n.d.	n.d.
da 51 a 200	12 mesi	III	n.d.	VI	0,4720	165,60	0,0066



Assenti i contratti
a 24 mesi

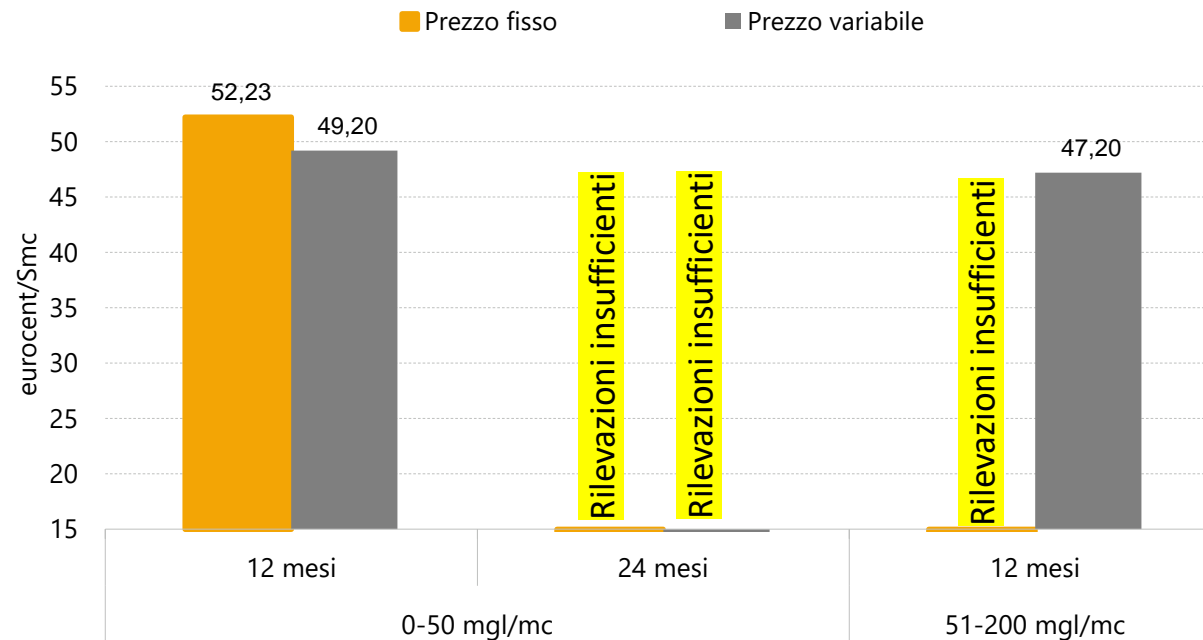
Prezzo praticato per contratti che escludono penali di supero della capacità giornaliera impegnata e/o dei consumi invernali rispetto a quanto preventivato nel contratto.

^(a)**Prezzo fisso:** corrispettivo unitario espresso in euro/Smc bloccato per tutto il periodo di vigenza della fornitura (P0).

^(b)**Prezzo variabile:** corrispettivo unitario espresso in euro/Smc aggiornato periodicamente. Valorizzazione al primo mese di decorrenza della fornitura (P1).

PERMANGONO SUL MERCATO I CONTRATTI FISSI

Prezzi del gas naturale praticati sul mercato libero (ottobre 2025)

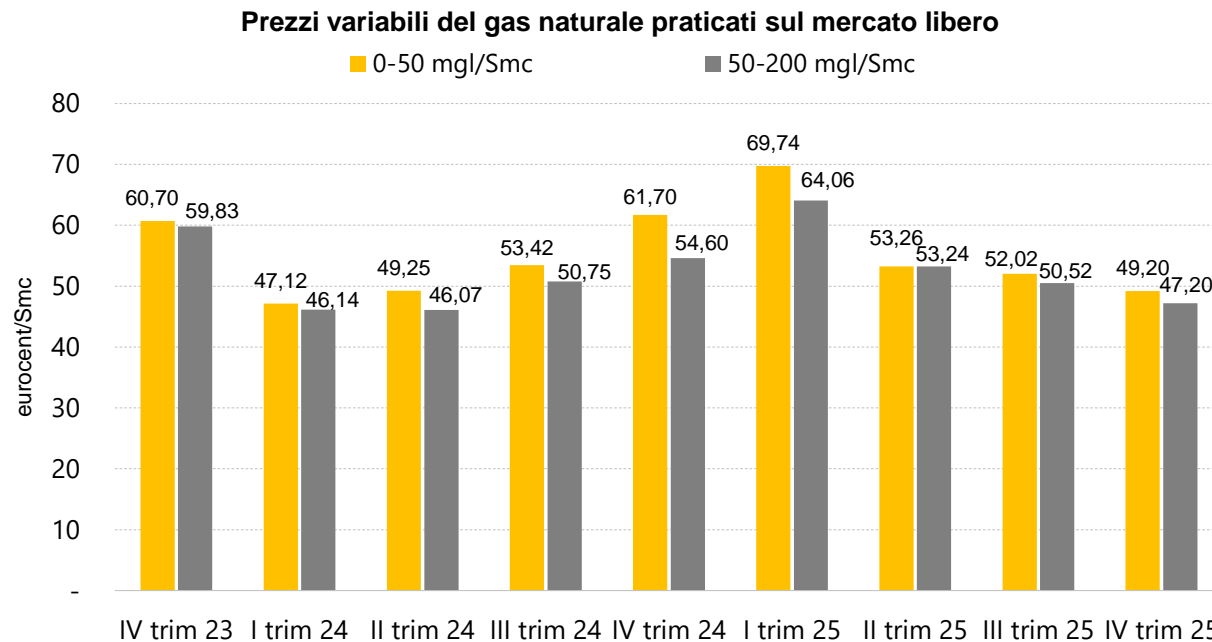


Fonte: elaborazioni BMTI su dati Unioncamere e CCIAA Milano



Rilevazioni di contratti a prezzo fisso con scadenza a 12 mesi nel IV trim 25

IN CALO I PREZZI VARIABILI PER LE IMPRESE DI 0-50 E 51-200 MGL/SMC



2,00
€cent/
smc

Lo scarto tra contratti variabili
a 12 mesi per contratti fino a
50 mgl/mc/anno e contratti
tra 51-200 mgl/mc

Fonte: elaborazioni BMTI su dati Unioncamere e CCIAA Milano

CONCLUSIONI



Continua la tendenza a preferire l'offerta di contratti variabili anziché a prezzo fisso con durata pari a 12 mesi. Tuttavia, per quanto riguarda la fornitura di energia elettrica, si assiste ad un aumento dei casi in cui vengono offerti anche i contratti a prezzi fissi, in confronto al trimestre precedente. Nel caso del gas, tale tendenza era già stata riscontrata nel terzo trimestre dell'anno e appare confermata negli ultimi tre mesi del 2025.



Nell'ultimo trimestre dell'anno si nota un tendenziale allineamento dei prezzi fissi a quelli variabili, sia per l'energia sia per il gas.

Le rilevazioni dei prezzi dell'energia e del gas III trimestre 2025



MERCURIALE ENERGIA ELETTRICA – III TRIMESTRE 2025

RILEVAZIONE DEI PREZZI DELL'ENERGIA ELETTRICA

Da produttore/grossista a utente non domestico - Prezzo di mercato prevalente della componente energia e della commercializzazione al dettaglio per contratti della durata di 12 mesi e 24 mesi attivati con decorrenza 1° luglio 2025

Volume (MWh/anno) ^(a)	Tensione	Durata	Tipologia	Contratti	Prezzo fisso componente energia ^(b)				Contratti	Prezzo variabile componente energia ^(c)				Commerc. al dettaglio €/anno
					F0	F1	F2	F3		F0	F1	F2	F3	
fino a 50	BT/MT	12 mesi	Mono ^(d)	I	n.d.				IX	n.d.				180,0
fino a 50	BT/MT	24 mesi	Mono ^(d)	II	n.d.				X	n.d.				
fino a 50	BT/MT	12 mesi	Multi ^(e)	III		n.d.	n.d.	n.d.	XI		130,36	148,50	127,39	
fino a 50	BT/MT	24 mesi	Multi ^(e)	IV		n.d.	n.d.	n.d.	XII		n.d.	n.d.	n.d.	
da 51 a 100	BT/MT	12 mesi	Mono ^(d)	V	n.d.				XIII	n.d.				164,6
da 51 a 100	BT/MT	24 mesi	Mono ^(d)	VI	n.d.				XIV	n.d.				
da 51 a 100	BT/MT	12 mesi	Multi ^(e)	VII		n.d.	n.d.	n.d.	XV		126,91	145,05	126,44	
da 51 a 100	BT/MT	24 mesi	Multi ^(e)	VIII		n.d.	n.d.	n.d.	XVI		n.d.	n.d.	n.d.	

^(a) **MWh** = 1 Megawattora = 1000 chilowattora (kWh).

^(b) **Prezzo fisso**: corrispettivo bloccato per tutto il periodo di vigenza della fornitura.

^(c) **Prezzo variabile**: corrispettivo unitario aggiornato periodicamente, valorizzazione al primo mese di decorrenza della fornitura (P1).

^(d) **Prezzo monorario**: corrispettivo unitario, uguale in tutte le fasce orarie

^(e) **Prezzo multiorario**: corrispettivo unitario, differenziato nelle tre fasce orarie definite da ARERA (delibera 181/06 e s.i.m.)



MERCURIALE GAS – III TRIMESTRE 2025

RILEVAZIONE DEI PREZZI DEL GAS NATURALE

Da produttore/grossista a utente non domestico - Prezzo di mercato prevalente della componente energia e della commercializzazione al dettaglio per contratti della durata di 12 mesi e 24 mesi attivati con decorrenza 1° luglio 2025

		Materia prima				Servizio di vendita	
Classi di consumo (mgl mc/anno)	Durata	Contratti	Prezzo fisso ^(a)	Contratti	Prezzo variabile ^(b)	Commercializzazione al dettaglio	
			€/Smc		€/Smc		
			P0		P1	€/anno	€/Smc
da 0 a 50	12 mesi	I	0,5633	IV	0,5202	187,20	0,0090
da 0 a 50	24 mesi	II	n.d.	V	n.d.	n.d.	n.d.
da 51 a 200	12 mesi	III	n.d.	VI	0,5052	165,60	0,0066

Prezzo praticato per contratti che escludono penali di supero della capacità giornaliera impegnata e/o dei consumi invernali rispetto a quanto preventivato nel contratto.

^(a)**Prezzo fisso:** corrispettivo unitario espresso in euro/Smc bloccato per tutto il periodo di vigenza della fornitura (P0).

^(b)**Prezzo variabile:** corrispettivo unitario espresso in euro/Smc aggiornato periodicamente. Valorizzazione al primo mese di decorrenza della fornitura (P1).